

Monitro'r economi Bwletin ymchwil Uned Ymchwil a Gwybodaeth Corfforaethol

Rhifyn 30
Ionawr 2022



Cysylltwch â ni

Os oes gennych unrhyw awgrymiadau sut gallwn wella'r bwletin hwn, neu os hoffech gael rhagor o wybodaeth, cysylltwch â ni.

Uned Ymchwil a Gwybodaeth Corfforaethol
Bodlondeb,
Conwy, LL32 8DU.
E-bost: uned.ymchwil@conwy.gov.uk

Ffôn: 01492 576246

Diweddaraf nesaf – gaeaf 2022

Monitro'r economi ym Mwrdeistref Sirol Conwy – bwletin ymchwil chwarterol

Cynnwys

Cyflwyniad	3
Effeithiau Covid-19 a Brexit ar ddangosyddion economaidd	3
Penawdau	3
Rhan 1: Yr economi – trosolwg	7
Cynnyrch mewnwladol crynswth	7
Cyfraddau llog a chwyddiant	8
Monitro tueddiadau'r dyfodol	10
Rhan 2: Y farchnad llafur	12
Y cyflenwad llafur	12
Y galw am gyflogaeth	14
Dysgu seiliedig ar waith	17
Cymwysterau	19
Diweithdra a bod heb waith	21
Cyfrif hawl wyr amgen	24
Contractau dim oriau	26
Rhan 3: Strwythur busnes	28
Strwythur busnes – busnesau ym Mwrdeistref Sirol Conwy	28
Genedigaethau a marwolaethau busnes	30
Rhan 4: Yr economi leol	33
Ceisiadau cynllunio	33
Rhan 5: Gweithgarwch tai	34
Mynegai prisiau tai y DU	34
Dadansoddiad prisiau tai blynyddol	36
Fforddiadwyedd prynu cartref	38
Gweithgarwch adeiladu tai	39
Rhan 6: Budd-daliadau lles, incwm a methdaliadau	42
Hawl wyr budd-daliadau	42
Ennillion (cyflogau)	44
Incwm aelwydydd	45
Incwm aelwydydd crynswth i'w wario	46
Methdaliadau unigol	46
Atodiad 1 – crynodeb o'r data economaidd ar gyfer ardaloedd cymharol	i
Atodiad 2 – crynodeb o'r data economaidd ar gyfer is-ardaloedd strategol	v
Atodiad 3.1 – ffigyrau hawl wyr diweithdra chwarterol ar gyfer wardiau (rhanbarthau etholiadol); yn ôl cyfraddau	vii
Atodiad 3.2 – ffigyrau hawl wyr diweithdra blynyddol, efo cyfraddau, ar gyfer wardiau (rhanbarthau etholiadol); yn nhrefn yr wyddor	viii

Cyflwyniad

Dyma'r bwletin diweddaraf mewn cyfres a fydd yn cael ei gyhoeddi gan yr Uned Ymchwil a Gwybodaeth Corfforaethol. Mae'r bwletin yn ceisio edrych ar y prif ddangosyddion economaidd ar gyfer Bwrdeistref Sirol Conwy, gan gyflwyno'r data diweddaraf, y cyd-destun hanesyddol a chynnig sylwadau ar yr hyn mae'r data yn ei ddangos. Mae'n diweddarau'r ffynonellau gwybodaeth a ddefnyddiwyd ym monitor Rhagfyr 2019. Bydd rhagor o ddata yn cael ei ychwanegu at y bwletin fel y bydd ar gael.

Mae atodiadau'n dangos diweithdra ar lefel wardiau (rhanbarthau etholiadol) ac yn darparu crynodeb o wybodaeth economaidd ar gyfer is-ardaloedd strategol Bwrdeistref Sirol Conwy a'r isranbarthau Gogledd Cymru ar gael ar ddiwedd y monitor hwn.

Effeithiau Covid-19 a Brexit ar ddangosyddion economaidd

Ni chafodd y monitor ei lunio yn ystod 2020 a 2021. Roedd hyn yn rhannol gan fod pandemig Covid-19 wedi newid ffocws ein gwaith ac wedi symud adnoddau staffio. Fodd bynnag y prif reswm yw gan fod pandemig Covid-19 wedi golygu fod rhai ffynonellau data allweddol heb eu casglu ac/neu eu hadrodd arnynt am eu bod wedi digwydd cyn Mawrth 2020. Mae ffynonellau data wedi eu heffeithio dros dro gan newidiadau mewn deddfwriaeth neu newidiadau mewn ymddygiad. Mae'r amhariadau angen cael eu hystyried wrth ddehongli'r data yn y bwletin hwn.

Yn ogystal â'r newidiadau mewn arferion casglu/adrodd a welwyd dros y ddwy flynedd ddiwethaf, mae hi dal yn rhy gynnar i wybod sut y bydd Covid-19 yn dylanwadu ar yr economi yn y tymor canolig i'r hirdymor a'r effeithiau o ganlyniad i hyn. Yn yr un cyfnod mae yna sawl ysgytwad a phethau wedi dirwyn i ben yn y dangosyddion economaidd a achoswyd gan Brexit, ac nid yw bob amser yn bosibl i wahanu'r ddau sbardun mawr hwn o newid economaidd.

Felly, ni allwn ddibynnu ar ddata o 2020-21 i'n helpu ni fodelu'r dyfodol gan na fyddwn yn gwybod beth fydd y newidiadau ymddygiadol yn debygol o fod yn y tymor hir, a pha rai sydd ond yn wyriad dros dro yn y llwybr cyn dychwelyd i batrymau cyn y pandemig. Felly mae'n well bod yn ystyriol ond eto'n ofalus wrth geisio cynllunio ar gyfer y dyfodol ar ôl Covid / ar ôl Brexit.

Gan gadw hyn mewn cof, pan fo'n bosibl ac yn briodol caiff sylwebaeth ar effeithiau ymddangosiadol Covid-19 a Brexit ei ddarparu ochr yn ochr â dadansoddiad o'r data.

Penawdau

- Yn y chwarter 3 (Gor-Aws-Med) 2021, tyfodd economi'r Deyrnas Unedig o 1.3%. Mae'n parhau ar i fyny ers 2013. Fodd bynnag ar hyn o bryd mae ar ddim ond 98.2% o'i lefel yn 2019 yn dilyn effeithiau pandemig Covid-19 ac ymadawiad y DU o'r Undeb Ewropeaidd. Mae CMC y pen wedi adfer yn llawer arafach o'r cwmp a welwyd yn ystod y dirwasgiad, gan fod y boblogaeth wedi tyfu'n gyflymach na CMC. Mae'r Gwasanaeth hwn wedi cael yr adferiad gorau o bandemig Covid-19 hyd yma. Y diwydiant adeiladu sydd wedi profi'r cwmp mwyaf mewn CMC ac mae wedi cael adferiad arafach, gydag allbwn yn gostwng ychydig yn y chwarter olaf (mae ar hyn o bryd ar 95.3% o lefel 2019).
- Mae yna bryderon ar hyn o bryd ynglŷn â'r adferiad arafach na'r disgwyl o bandemig Covid-19, a phryderon fod cynnydd mewn prisiau ynni a tharfu ar gyflenwi wedi arwain at chwyddiant uwch na'r disgwyl (y diweddaraf o ran rhagolwg economi'r byd, y Gronfa Ariannol Ryngwladol).

- Roedd 50,400 o bobl mewn cyflogaeth yn y chwarter diwethaf a gofnodwyd, sef cynnydd o 1,100 ers yr yn cyfnod y llynedd. Gostyngodd y niferoedd yn ystod pandemig Covid-19 ond er hynny maent wedi dychwelyd bron i lefelau 2019.
- Mae Arolwg y Gofrestr Fusnesau a Chyflogaeth ar gyfer 2020 yn nodi bod nifer swyddi PAYE yn BS Conwy yn 49,000. Mae hyn yn gynydd o tua 1,000 o swyddi ers y flwyddyn flaenorol. Yn y deng mlynedd ers 2010 – a oedd yng nghanol y dirywiad economaidd ar ôl 2008 –y cynnydd llawn mewn swyddi yn BS Conwy oedd 4,000 neu 9.5%.
- Bu'r twf mwyaf yn y sector llety a gwasanaethau bwyd (tua +2,000 o swyddi). Bu'r colledion uchaf ers 2010 yn y sector manwerthu (-1,250 o swyddi), gweinyddiaeth gyhoeddus (-375), a'r sector cyfanwerthu (-300).
- Mae lefel gweithio rhan-amser yn uchel yn BS Conwy – 39% o weithwyr yn gweithio rhan amser o'i gymharu â 32% yng Nghymru a 31% ym Mhrydain Fawr.
- Mae'r sylfaen gynhyrchu wedi dirywio'n sylweddol dros y tri degawd diwethaf i tua 4.3% o swyddi erbyn 2020, ac mae gogwydd mawr tuag at y diwydiannau gwasanaethau (yn enwedig yn y sector cyhoeddus) a thwristiaeth. Mae cyflogaeth yn y sectorau sgiliau uchel, cyflog uchel ar gyfer gwybodaeth a chyfathrebu, cyllid ac yswiriant, proffesiynol, gwyddonol a thechnegol, a gweinyddu busnes a gwasanaethau cefnogi yn eithaf isel, gan gyfrif ar gyfer 13% o'r holl gyflogaeth o gymharu â 25% ar draws Prydain ar y cyfan.
- Mae adroddiad STEAM 2019 yn amcangyfrif bod tua 12,600 o swyddi i gyd yn cael eu darparu gan y diwydiant twristiaeth, sydd bron i chwarter o'r holl gyflogaeth ym Mwrdeistref Sirol Conwy. Mae twristiaeth yn dod â thua £996 miliwn bob blwyddyn i'r economi leol.
- Mae mwy o bobl yn teithio allan o Gonwy i weithio nag sydd yna yn teithio i mewn i'r Fwrdeistref Sirol – llif allanol net o tua 4,300 o deithwyr. Mae'r rhan fwyaf o'r gweithwyr allanol hyn yn teithio i ardaloedd awdurdodau cyfagos (i Sir Ddinbych yn benodol), er amcangyfrifir bod tua 3,100 o bobl yn teithio i Loegr i weithio.
- Roedd gan 38.3% o'r boblogaeth oedran gweithio gymwysterau lefel gradd neu uwch yn 2020. Mae gennym fwy o bobl heb unrhyw gymwysterau / lefelau isel iawn o gymwysterau, a llai o bobl â chymwysterau lefel gradd neu uwch na chyfartaledd Cymru.
- Roedd canran niferoedd hawlwr diweithdra Rhagfyr 2021 yn 4.5%. Roedd hyn yn sylweddol uwch na'r lefel cyn-bandemig (Rhagfyr 2019 = 3.4%), ond mae wedi bod ar duedd ar i lawr ers cyrraedd uchafbwynt o 7.1% ym mis Gorffennaf 2020. Mae'r ffigur cyffredinol ar hyn o bryd yn debyg i gyfradd y DU, ond yn uwch na chyfartaledd Cymru gyfan.
- Mae Cyfrif Hawlwyr Amgen newydd yn cael ei ddatblygu sy'n ystyried newidiadau i Gredyd Cynhwysol. Cyn pandemig Covid-19 roedd y mesur newydd ar duedd cynyddol, ar ôl disgyn rhwng 2013 a 2018. Yn debyg i'r mesur presennol mae'n dangos bod diweithdra yn y Fwrdeistref Sirol yn dymhorol, gan gyrraedd uchafbwynt ym mis Chwefror/Mawrth bob blwyddyn.
- Roedd cyfanswm o 3,800 o bobl naill ai yn ddi-waith neu'n economaidd anweithgar ac eisiau swydd yn fis Medi 2021, ond dangosodd system dod o hyd i swydd' yr Adran Gwaith a Phensiynau mai dim ond 490 o swyddi oedd ar gael ym Mwrdeistref Sirol Conwy, a dim ond 1,250 o swyddi oedd ar gael yn awdurdodau cyfagos Gwynedd, Ynys Môn a Sir Ddinbych.

- Ar draws y DU, y nifer o bobl a gyflogwyd ar 'contractau dim oriau' yn eu prif swydd, rhwng Hydref a Mehefin 2019, oedd 996,150, gan gynrychioli 3.1% o'r holl bobl mewn gwaith. Nid oes data ynghylch contractau dim oriau ar gael ar lefel leol.
- Mae'r cyfran uchel o swyddi "oriau sero" yn y gwasanaethau llety a bwyd i'w nodi ar gyfer Bwrdeistref Sirol Conwy gan fod y sectorau hyn yn darparu cyfran cymharol uchel o swyddi yn yr ardal (16.2% ym Mwrdeistref Sirol Conwy, o'i gymharu â 7.1% ledled y DU).
- Yn 2021 roedd amcangyfrif o 4,655 mentrau busnes gyda'u ganolfan weithredol ym Mwrdeistref Sirol Conwy. Mae cyfran y busnesau sydd o fewn y sector amaethyddol (14.8%) yn arbennig o uchel (PF = dim ond 4.6%). Mae'r sector gwasanaethau llety a bwyd hefyd yn cyfrif am gyfran uchel o fusnesau (12.2%) o'i gymharu â'r tueddiadau cenedlaethol, o ganlyniad i bwysigrwydd y diwydiant twristiaeth yn yr ardal. Mae tangynrychiolaeth o'r sectorau sgiliau uchel (proffesiynol, gwyddonol a thechnegol; gwybodaeth a chyfathrebu) ym Mwrdeistref Sirol Conwy o'i gymharu â Phrydain yn ei chyfanrwydd.
- Mae busnesau sydd â'u prif ganolfan ym Mwrdeistref Sirol Conwy yn tueddu i fod yn llai na busnesau Cymru neu Brydain Fawr yn eu cyfanrwydd o ran maint y gweithlu a lefelau trosiant blynyddol.
- Ym mis Rhagfyr 2021, pris cyfartalog tŷ (cymedr) ym Mwrdeistref Sirol Conwy oedd £207,446. O gymharu â Chwefror 2020 (y dyddiad olaf cyn i effeithiau pandemig Covid-19 ddechrau effeithio ar y farchnad dai) mae prisiau tai BS Conwy wedi cynyddu 23.3% (cyfartaledd y DU = 19.1%).
- Mae pris cyfartalog tŷ ym Mwrdeistref Sirol Conwy ar hyn o bryd 7.3 gwaith incwm cyfartalog aelwydydd o £28,300 a 12.7 gwaith incwm aelwydydd y chwarter isaf o £16,350. Byddai mwyafrif y cyflenwyr morgais yn dymuno benthycu gyda chymhareb incwm o oddeutu 3.5 neu 4.
- Ar gyfer pob blwyddyn ers Ebrill 2007 (y dyddiad dechrau ar gyfer y cynllun datblygu lleol presennol) mae'r ddarpariaeth o anheddau newydd wedi gostwng yn is na'r ffigur flynyddol sydd ei hangen i gyrraedd y gofyniad a nodwyd o 6,800 o anheddau ychwanegol erbyn 2022. Yn y 12 mlynedd i Ebrill 2019 dim ond 3,196 o anheddau ychwanegol sydd wedi'u darparu - os byddai'r gofyniad hwn yn cael ei rannu'n gyfartal ar draws y cyfnod hwnnw, dylai'r ffigur hynny fod yn nes at 5,440. Mae hynny'n ddiffyg o tua -2,240 neu -41% yn is na'r targed.
- Ym mis Mai 2021 roedd cyfanswm o 22,425 o hawlwr budd-daliadau oedran gwaith. Roedd gostyngiad o gymharu â'r chwarter blaenorol (Chwefror 2021) o oddeutu -185 o hawlwr. Roedd yna gynnydd arwyddocaol a sydyn yn y nifer o hawlwr Credyd Cynhwysol ar ôl dechrau'r pandemig. Mae'r nifer o hawlwr ers hynny wedi gostwng yn sylweddol, ond ym Mai 2021 roedd yn parhau yn llawer uwch nac ym mis Chwefror 2020. Mae gan BS Conwy nifer uchel o hawlwr budd-daliadau sy'n gysylltiedig ag anabledd a / neu afiechyd, i'w gymharu â chyfartaledd PF.
- Mae ein lefelau cyflogau ar gyfer swyddi ym Mwrdeistref Sirol Conwy yn sylweddol is na'r lefel Brydeinig drwyddi draw. Canolrif cyflog gros yn 2021 (gan gynnwys goramser ac ychwanegiadau) i holl weithwyr amser llawn yng Nghonwy oedd £524. Roedd hyn yn ddim ond 85% o gyfartaledd cyflogau Prydain.
- Mae datchwyddiant cyflogau hefyd yn broblem. Yn ogystal â'r gwahaniaeth rhwng lefelau cyflogau BS Conwy a lefelau cyflogau cenedlaethol, mae pŵer prynu cyflogau wedi crebachu yn y blynyddoedd. Mewn termau real, roedd cyflogau wythnosol ar

gyfartaledd cenedlaethol ym mis Tachwedd 2021 yn cyfateb i 99% yn unig o gyflogau wythnosol Tachwedd 2020.

- Cododd incwm cyfartalog (canolrif) blynyddol aelwydydd o ryw £3,000 rhwng 2011 a 2021 i £28,300, a oedd yn gynnydd ar draws y cyfnod o 11.9%. Mae chwyddiant cyffredinol CPIH yn cynyddu tua 30% yn yr un cyfnod, sy'n golygu nad yw incwm cartrefi wedi cadw i fyny â chynnydd mewn costau byw. Yn yr un cyfnod aelwydydd gyda'r incwm isaf yn y Bwrdeistref Sirol gwelwyd lefelau twf llawer is – cododd aelwydydd chwarterel isaf gan dim ond £1,800 i ddim ond £16,350 a chododd y gyfran o aelwydydd gydag incwm yn gostwng islaw 60% o'r canolrif ar gyfer Prydain Fawr.
- O'r boblogaeth fesul pen, roedd Incwm Aelwydydd Crynswth i'w Wario (GDHI) ar gyfer BS Conwy yn 84.9% yn unig o gyfartaledd y Deyrnas Unedig. Rhwng 2018 a 2019, cododd cyfanswm yr arian oedd ar gael ar gyfer BS Conwy o tua £34 miliwn yn gyffredinol, roedd yn gynnydd o tua £285 y pen.
- Yn 2020, roedd 278 achos unigol o fethdaliad ym Mwrdeistref Sirol Conwy. Er bod hyn yn gynnydd bach ar y flwyddyn flaenorol (i fyny dri), mae'r niferoedd wedi bod yn cynyddu ers 2016. Mae'r gyfradd ansolfedd fwyn nag 1.5 gwaith yr hyn oedd 15 mlynedd yn ôl. Mae gan Fwrdeistref Sirol Conwy'r wythfed gyfradd ansolfedd uchaf yng Nghymru.

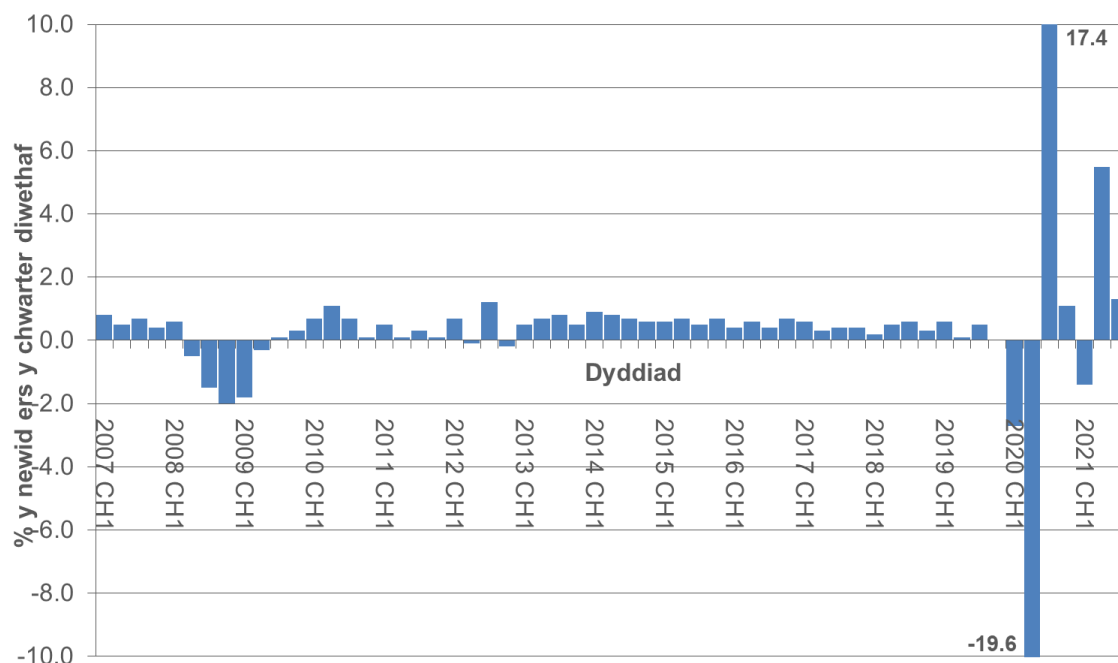
Rhan 1: Yr economi – trosolwg

Mae'r cyd-destun ar gyfer yr economi leol yn cael ei ddarparu gan ddigwyddiadau cenedlaethol a rhyngwladol a phenderfyniadau polisi. Er bod cymhellion allweddol newid economaidd y tu hwnt i gwmpas dylanwad busnesau lleol a darparwyd gwasanaeth mae'n rhaid i ni ystyried beth sy'n digwydd yn y darlun economaidd ehangach er mwyn cynorthwyo i ddeall beth sy'n digwydd ym Mwrdeistref Sirol Conwy, ac i gynorthwyo i lunio ein hymatebion i newidiadau, heriau a chyfleoedd.

Cynnyrch mewnwladol crynswth

Siart 1.1: cynnyrch mewnwladol crynswth (CMC) – y newid chwarterol

Ffynhonnell: national accounts GDP (ONS STATBASE)



Nodyn: Mae data 2020 Ch2 a Ch3 yn ymestyn y tu hwnt i raddfa'r siart

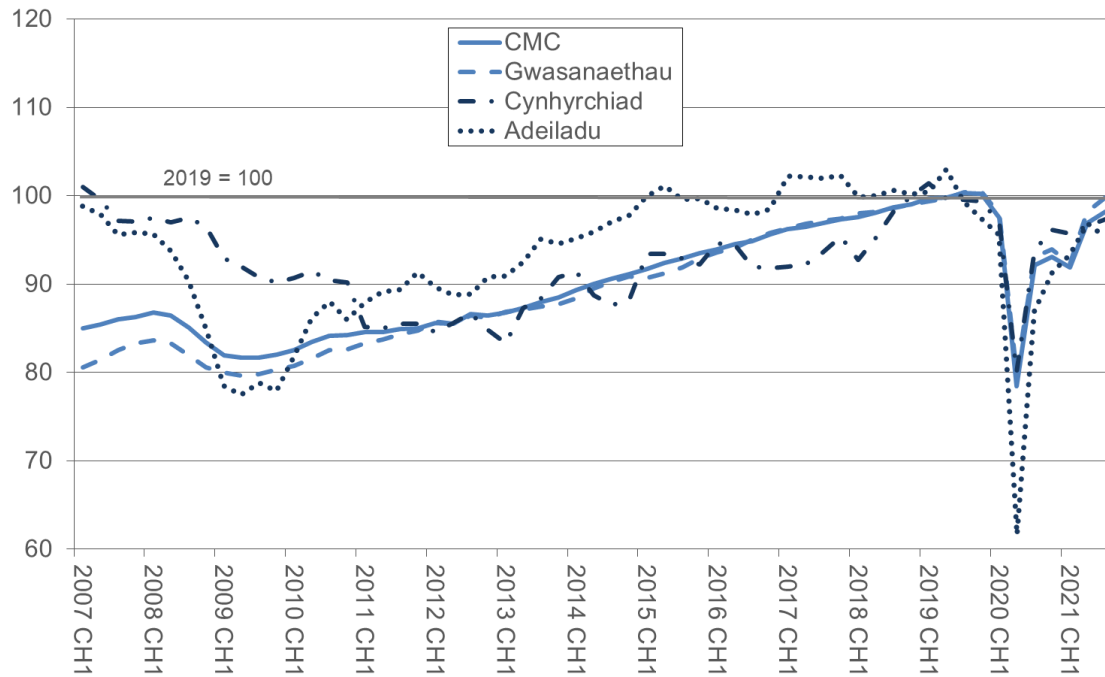
Yn y chwarter 3 (Gor-Aws-Med) 2021, tyfodd economi'r Deyrnas Unedig o 1.3%. Mae'n parhau ar i fyny ers 2013. Fe ostyngodd CMC yn sylweddol yn nau chwarter cyntaf 2020, roedd hyn yn bennaf wedi ei sbarduno gan y crebachu o ran gweithgarwch economaidd a chymdeithasol o ganlyniad i bandemig Covid-19, ond hefyd roedd yn gweld yr effeithiau o ymadawiad y DU o'r Undeb Ewropeaidd, a ddigwyddodd yn Ionawr 2020. Fe gododd pethau pan gynyddodd gweithgarwch economaidd ar ôl lleihau cyfyngiadau'r cyfnod clo cyntaf yn haf 2020 ond gostyngodd eto gyda chyfnod clo gaeaf 2021. Fe fu ail adferiad yng ngwanwyn 2021, ond mae amcangyfrifon twf wedi eu hadolygu am i lawr gan nad yw CMC wedi adfer mor gyflym â'r disgwyl ac ar hyn o bryd nid yw'n ddim ond 98.2% o'i lefel yn 2019. Mae CMC y pen wedi adfer yn arafach o'r cwmp a welwyd yn ystod y dirwasgiad, gan fod y boblogaeth wedi tyfu'n gyflymach na CMC. Yn Ch3 2021, roedd CMC y pen yn ddim ond 97.8% ei lefel Ch4 2019 a'r Gwir Incwm Gwario Net Cenedlaethol yn 95.1%.

Ar y dudalen nesaf, mae Siart 1.2 yn cymharu'r gwahanol elfennau o'r economi. Mae'r sector gwasanaeth – o bell ffordd y sector mwyaf yn yr economi – wedi cael yr

adferiad gorau o bandemig Covid-19 hyd yma ac ar hyn o bryd yn 99.8% ei lefel yn 2019. Fe brofodd y diwydiant adeiladu y cwmp mwyaf mewn CMC ac mae wedi cael adferiad arafach, gydag allbwn yn gostwng ychydig yn y chwarter olaf (ar hyn o bryd mae'n 95.3% o'i lefel yn 2019). Roedd allbwn cynhyrchu yn y chwarter diwethaf ar ddim ond 97.3% o lefel 2019.

Siart 1.2: elfennau CMC o'u cymharu â lefelau 2019

Ffynhonnell: output components of gross domestic product, constant prices, seasonally adjusted, ONS



Y mesur lleol diweddaraf sydd gennym am dwf economaidd CMC (Gwerth Crynswth Ychwanegol) yw 2019, ac nid yw'n addas ar gyfer monitro perfformiad yr economi lleol ar sail amserol. Ond, mae'n werth nodi bod y Gwerth Crynswth Ychwanegol fesul y pen ar gyfer rhanbarth BS Conwy yn 2019 (£16,271) – yn 76% yn unig o ffigwr Cymru, a 56% o ffigwr y Dernas Unedig. Nid yw data ar gyfer y dangosydd hwn yn dangos effeithiau Covid-19 a Brexit ar yr economi eto.

Cyfraddau llog a chwyddiant

Mae cyfradd llog Banc Lloegr yn 0.25% ar hyn o bryd (Rhagfyr 2021). Mae cyfraddau wedi bod yn is nag 1% ers Mawrth 2009. Gyda dechrau pandemig Covid-19 ym Mawrth 2020 fe ostyngodd Banc Lloegr y gyfradd o 0.75% i 0.25% ac yna i 0.10% ym mis Ebrill 2020. Roedd y cynnydd i 0.25% ym mis Rhagfyr 2021 er mwyn helpu i reoli chwyddiant. Fe ddywedodd Pwyllgor Polisi Ariannol y Banc y byddant yn "[continue] to judge that there are two-sided risks around the inflation outlook in the medium term, but that some modest tightening of monetary policy over the forecast

period is likely to be necessary to meet the 2% inflation target sustainably.”¹ Disgwylir cynnal yr adolygiad cyfraddau llog nesaf ym mis Chwefror 2022.

Tabl 1.1: cyfraddau llog a chwyddiant blynyddol

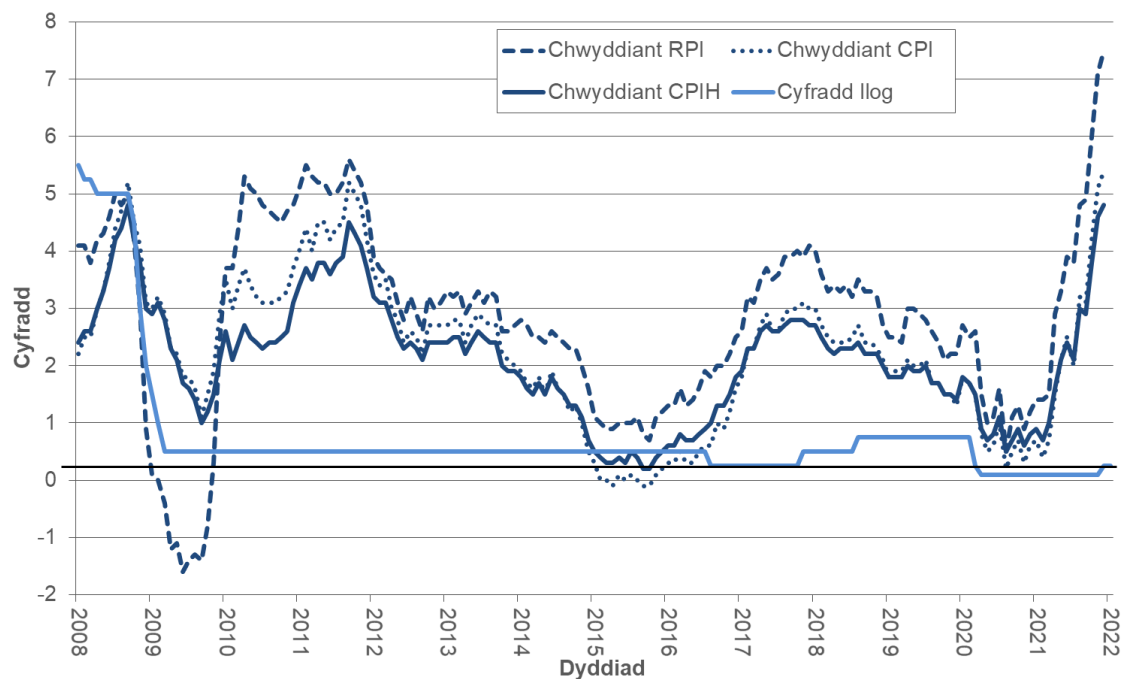
Ffynonellau: Cyfraddau llog diwedd y mis Banc Lloegr; mynegai prisiau adwerthu (RPI) a'r mynegai prisiau defnyddwyr (CPI), (ONS STATBASE)

	Presennol (Rhag 2021)	Chwarter diwethaf (Med 2021)	Blwyddyn diwethaf (Rhag 2020)	5 mlynedd yn ôl (Rhag 2016)
Cyfradd llog Banc Lloegr	0.25%	0.10%	0.10%	0.25%
Chwyddiant CPIH: gan gynnwys tai	4.8%	2.9%	1.4%	1.8%
Chwyddiant RPI: holl nwyddau	7.5%	4.9%	2.2%	2.5%
Chwyddiant CPI: ac eithrio costau tai	5.4%	3.1%	1.3%	1.6%

Er bod y gyfradd llog isel wedi cael rhywfaint o effaith cadarnhaol ar chwyddiant, mae hefyd wedi gostwng adenillon ar fuddsoddi a chynilon.

Siart 1.3: cyfraddau llog blynyddol a chwyddiant

Ffynonellau: cyfraddau llog diwedd y mis Banc Lloegr; mynegai prisiau adwerthu (RPI) a'r mynegai prisiau prynwyr (CPI), (ONS STATBASE)



¹ <https://www.bankofengland.co.uk/monetary-policy-summary-and-minutes/2021/december-2021>
(Saesneg yn unig)

Mae tri mesur allweddol o chwyddiant ar hyn o bryd sy'n cael eu defnyddio a'u dyfynnu'n rheolaidd yn y cyfryngau.

Mae mesur chwyddiant o'r enw CPIH (Mynegai Prisiau Defnyddwyr gan gynnwys costau Tai perchnogion breswylwyr) wedi cael ei fabwysiadu ym mis Ebrill 2017. Hwn yw'r mesur isaf chwyddiant fel rheol, ac fe'i defnyddir i fynegrifo budd-daliadau, credyd treth a phensiynau sector cyhoeddus. Cyfradd chwyddiant 12-mis CPIH oedd 4.8% ym mis Rhagfyr 2021. Dyma'r gyfradd uchaf sydd wedi ei chofnodi ar gyfer y mesur hwn ers ei gychwyn yn 2008. Ym mis Chwefror 2020 – ychydig cyn pandemig Covid-19 – roedd y gyfradd yn 1.7%.

Ers y flwyddyn flaenorol fe ddaeth y cyfraniadau esgynnol mwyaf i newid yn y gyfradd o'r gwasanaethau tai a chartrefi (costau ynni yn bennaf) a chludiant (tanwydd a cheir ail law yn bennaf). Fe ddaeth y dylanwad mwyaf ar y duedd esgynnol ers y mis blaenorol o fwyd a diodydd di-alcohol, tai bwyta a gwestai, dodrefn a nwyddau'r cartref a dillad ac esgidiau.

Mae'r mesur uwch, Mynegai Prisiau Adwerthol (RPI) yn cael ei ddefnyddio fel rheol i fynegrifo eitemau yr ydym yn talu amdanynt, gan gynnwys eitemau rheoledig fel pris tocynnau trên. Roedd mesur chwyddiant RPI – sy'n cynnwys rhai costau tai ond yn nad yw'n cynnwys gwario gan bobl ar frig ac ar waelod y dosbarthiadau incwm yn ei gyfrifiadau – yn 7.5% ym mis Rhagfyr 2021. Dyma'r gyfradd uchaf ers mis Mawrth 1991. Roedd RPI yn 2.5% ym mis Chwefror 2020.

Yn hanesyddol roedd Mynegai Prisiau Defnyddwyr (CPI) yn fesur dewisol y llywodraeth ar gyfer mynegrifo budd-daliadau a phensiynau a chaiff sylw yn y cyfryngau yn dal i fod weithiau gan y cyfryngau. Mae hyn yn debyg i CPIH, ond nid yw'n cynnwys lefel newidiol costau tai ar gyfer perchnogion tai, megis llog morgeisi ac yswiriant adeiladau. Cyfradd chwyddiant 12-mis CPIH oedd 5.4% ym mis Rhagfyr 2021 (Chwefror 2020 = 1.7%).

Fe ddisgynnodd cyfraddau chwyddiant o dan 1% ar ddechrau'r pandemig ac arhosodd CPIH o dan 2% tan fis Mai 2021, pan ddechreuodd y galw am nwyddau a gwasanaethau godi eto. Caiff y cynnydd sylweddol ers hynny ei egluro'n rhannol gan rywbeth o'r enw'r effaith sylfaen ystadegol. Wrth i economi'r DU ddechrau adfer o'r pandemig, fe fydd y gostyngiadau dramatig mewn rhai dangosyddion yn ystod 2020 a 2021 yn adleisio yn y ffigurau diweddaraf wrth iddynt ddod yn bwynt cychwynol ar gyfer cyfrif y cyfraddau twf 12 mis².

Nid yw effeithiau'r cynnydd mewn prisiau tanwydd ac ynni yn dilyn tynnu'r capiau ar brisiau a ddisgwyliwyd yn Ebrill 2022 wedi eu cynnwys yn y mesurau o chwyddiant.

Monitro tueddiadau'r dyfodol

Er mwyn cynorthwyo i dracio'r newidiadau sy'n dod i'r amlwg a'r newidiadau posibl i economi'r DU a'r gymdeithas, mae'r Swyddfa Ystadegau Gwladol (ONS) yn darparu crynhoad o allbynnau ystadegol allweddol. Mae hyn yn darparu'r darlun presennol ar gyfer pob cyhoeddiad o'r data diweddaraf sydd ar gael, ynghyd â darparu cyd-destun economaidd bras i arwain dehongliad yr ystadegau hyn y dyfodol. Mae ar gael ar-lein ar

² <https://blog.ons.gov.uk/2021/05/19/beware-base-effects/> (Saesneg yn unig)

[Understanding the UK economy - Office for National Statistics \(ons.gov.uk\)](#) (Saesneg yn unig).

Mae'r Swyddfa Ystadegau Gwladol yn darparu crynodeb o'r data a'r dadansoddiad diweddaraf ar economi, busnes a swyddi'r DU yn dilyn Brexit ac yn ystod pandemig y coronafeirws (COVID-19). [UK economy latest - Office for National Statistics \(ons.gov.uk\)](#) (Saesneg yn unig).

Mae'r Swyddfa dros Gyfrifoldeb Cyllidebol yn darparu dadansoddiad annibynnol ac awdurdodol o gyllid cyhoeddus y DU. Mae'n darparu rhagolygon ariannol tymor canolig a hirdymor ac yn dadansoddi risg, gwerthuso perfformiad yn erbyn targedau a chraffu costau'r Llywodraeth ac mae'n monitro cynaliadwyedd cyllid cyhoeddus. [Publications - Office for Budget Responsibility \(obr.uk\)](#) (Saesneg yn unig).

Mae'r Gronfa Ariannol Ryngwladol yn darparu diweddariad rheolaidd ar y rhagolygon economaidd byd-eang. Ym mis Ionawr 2022 fe fynegodd bryderon fod yr adferiad o bandemig Covid-19 yn llawer arafach na'r disgwyl wrth i'r amrywiolion ledaenu; fod prisiau ynni cynyddol a tharfu ar gyflenwi wedi arwain at chwyddiant uwch na'r disgwyl; ac mai twf cyfyngedig sydd gan y lefelau isel parhaus o ddefnydd preifat. (Saesneg yn unig)

[World Economic Outlook Update, January 2022: Rising Caseloads, A Disrupted Recovery, and Higher Inflation \(imf.org\)](#)

Rhan 2: Y farchnad llafur

Cyflogaeth dda yw'r un mwyaf cyffredin, ac yn aml dyma'r dull mwyaf effeithiol o ddarparu'r cyllid sydd ei angen ar deulu er mwyn gwella sawl maes o les³. Nid nifer y swyddi sydd ar gael yw'r unig elfen, ond y mathau o gyfleoedd cyflogaeth y maent yn eu cynnig, a pha mor dda ydynt o ran cyfateb â'r newidiadau yn yr economi fyd-eang ynghyd â'r blaenoriaethau lleol. Mae cyflogaeth bendant gyda chyflog da yn effeithio ar les economaidd unigolion a chymunedau, ond gall gynorthwyo gyda lles meddyliol hefyd gan ei fod yn meithrin ymdeimlad o bwrpas ac ymdeimlad o berthyn o fewn cymdeithas.

Y cyflenwad llafur

Mae 75.6% o bobl 16-64 mlwydd oed ym Mwrdeistref Sirol Conwy yn economaidd weithgar (yn y gwaith neu ar gael i weithio) – tipyn yn is na ffigurau Cymru a Phrydain Fawr. Roedd tuedd cyfraddau gweithgarwch wedi bod ar gynnydd tan bandemig Covid-19. Fe ostyngodd cyfraddau ar ôl Mawrth 2020, yn rhannol gan fod rhai pobl wedi symud o'r gweithlu o ganlyniad i lai o gyfleoedd cyflogaeth o ganlyniad i'r pandemig, neu gan fod rhai wedi dewis aros mewn Addysg yn hytrach nac ymuno â marchnad swyddi ansicr, ac yn rhannol o ganlyniad i gynnydd mewn afiechyd hirdymor. Er bod cyfraddau gweithgarwch nawr wedi dechrau codi eto, mae yna ychydig o bryder y gallai'r pandemig gyflymu'r duedd tymor hirach o ostyngiad mewn gweithgarwch o ganlyniad i strwythur poblogaeth sy'n heneiddio⁴.

Tabl 2.1: cyflenwad llafur – poblogaeth oedran gweithio a gweithgarwch economaidd (preswyl)

Ffynonellau: ONS mid year population estimates; ONS annual population survey, (NOMIS)

	BS Conwy		Cymru	Prydain Fawr
	Nifer	%	%	%
Pawb - 16-64 oed (canol 2020)	66,400	56.2	61.2	62.4
Gweithgarwch economaidd (Hyd 2020 - Med 2021)				
Economaidd weithredol	51,700	75.6	76.0	78.5
Mewn gwaith	50,400	73.7	72.8	74.6
Cyflogeion	41,600	62.2	63.5	65.0
Hunangyflogedig	8,300	10.9	8.8	9.5
Economaidd anweithredol	15,800	24.4	24.0	21.5

Ond, mae'r amcangyfrifon poblogaeth yn nodi canran y boblogaeth ym Mwrdeistref Sirol Conwy sydd o oedran 16-64 fel 56.2% yn unig, o'i gymharu â 61.2% yng Nghymru a 62.4% ym Mhrydain drwyddi draw. Mae hyn yn arwain at gymarebau dibyniaeth uchel – hynny yw, nifer uchel o blant/unigolyn hŷn ar gyfer pob person

³ Health matters: health and work, Public Health England, Ionawr 2019 (Saesneg yn unig)

⁴ Monetary Policy Report, Bank of England, Tachwedd 2021 (Saesneg yn unig)

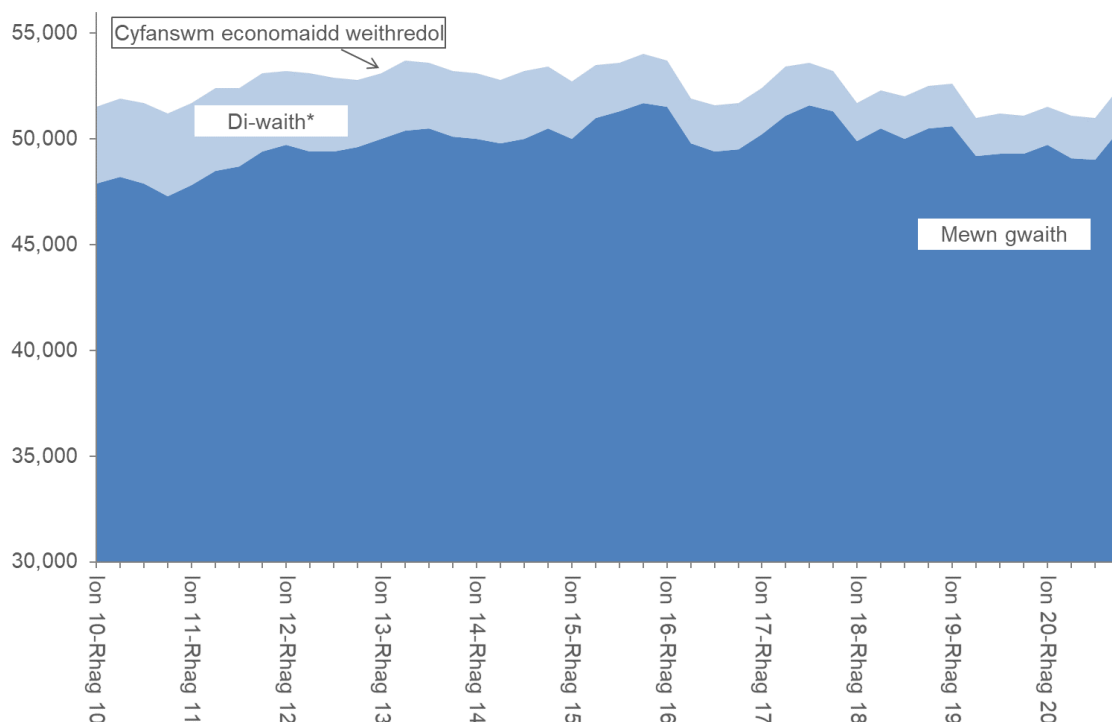
oedran gweithio. Mae cyfran uchel o ddibynyddion yn y boblogaeth yn gallu rhoi straen ar yr economi ac ar strwythur cymdeithasol y gymuned.

Er bod cyfraddau gweithgarwch economaidd ar duedd ar i fyny, mae cyfanswm nifer y bobl sy'n economaidd weithgar yn fwy cyfnewidiol. Mae hyn yn cael ei effeithio gan faint y boblogaeth oedran gweithio, ac fe allai ddechrau gostwng o bosibl yn y dyfodol agos o ganlyniad i garfan fawr y 'baby boom' yn symud allan o'r gweithlu wrth iddynt gyrraedd oedran ymdeol.

Roedd 50,400 o bobl mewn cyflogaeth yn y chwarter diwethaf a gofnodwyd, sef cynnydd o 1,100 ers yr yn cyfnod y llynedd. Gostyngodd y niferoedd yn ystod pandemig Covid-19 ond ers hynny maent wedi dychwelyd bron i lefelau 2019. Ar lefel y DU gostyngodd nifer y bobl a oedd mewn cyflogaeth neu fel arall yn economaidd weithgar rhwng 2008 a 2011 oherwydd y dirwasgiad economaidd ond ni welodd cyfanswm y cyfrifiadau unrhyw effaith o'r pandemig. Mae amcangyfrifiad y DU ar gyfer pobl mewn cyflogaeth ar hyn o bryd ar y lefel uchaf erioed. Fodd bynnag, mae'n ymddangos fod cyfradd y twf yn arafu, wrth i rai o'r sbardunwyr twf dros y blynyddoedd diweddar leihau o ran effaith – yn ogystal â gwelliannau yn yr economi'n gyffredinol, mae'r rhesymau eraill dros y cynnydd mewn niferoedd mewn cyflogaeth yn cynnwys newidiadau i oedran pensiwn y wladwriaeth (sy'n golygu bod pobl yn aros yn y gweithlu'n hirach) a diwygiad i ddiffiniadau'r hyn sy'n cyfrif fel gweithgarwch economaidd (er enghraifft interniaethau a gwaith di-dâl/gwirfoddol arall).

Siart 2.1: cyfanswm preswylwyr oedran gweithio sy'n economaidd weithgar (oedran 16-64), Bwrdeistref Sirol Conwy

Ffynhonnell: ONS annual population survey, (NOMIS)



Mae'r data a ddefnyddir yn y siart hwn yn dilyn diffiniad y Sefydliad Llafur Rhyngwladol (ILO) o ddiweithdra. Nid yw'r un fath â'r mesurydd ar gyfer nifer y bobl sy'n hawlio budd-daliadau o ddiweithdra a gyflwynir yn ddiweddarach yn y ddogfen hon.

Amcangyfrifir bod nifer y bobl yn y gweithlu sy'n hunangyflogedig tua 8,300 o bobl – 10.9% o'r gweithlu. Mae hyn yn cymharu â chyfradd o tua 8.8% ledled Cymru a 9.5% ar gyfer Prydain Fawr trwyddi draw. Yn genedlaethol, mae'r gyfradd hon yn dangos tuedd o gynnydd amlwg, o bosib, yn rhannol, o ganlyniad i'r cynnydd yn yr economi 'gig' fel ffynhonnell o gyflogaeth. Er ei fod yn cael ei gysylltu'n draddodiadol gydag entrepreneuriaeth unigol, caiff hunan-gyflogaeth ei ystyried yn gynyddol i fod yn ffurf ansefydlog o waith gyda hawliau cyflogaeth cyfyngedig ac incwm o tua dim ond 60% o gyflog cyfartalog gweithiwr⁵.

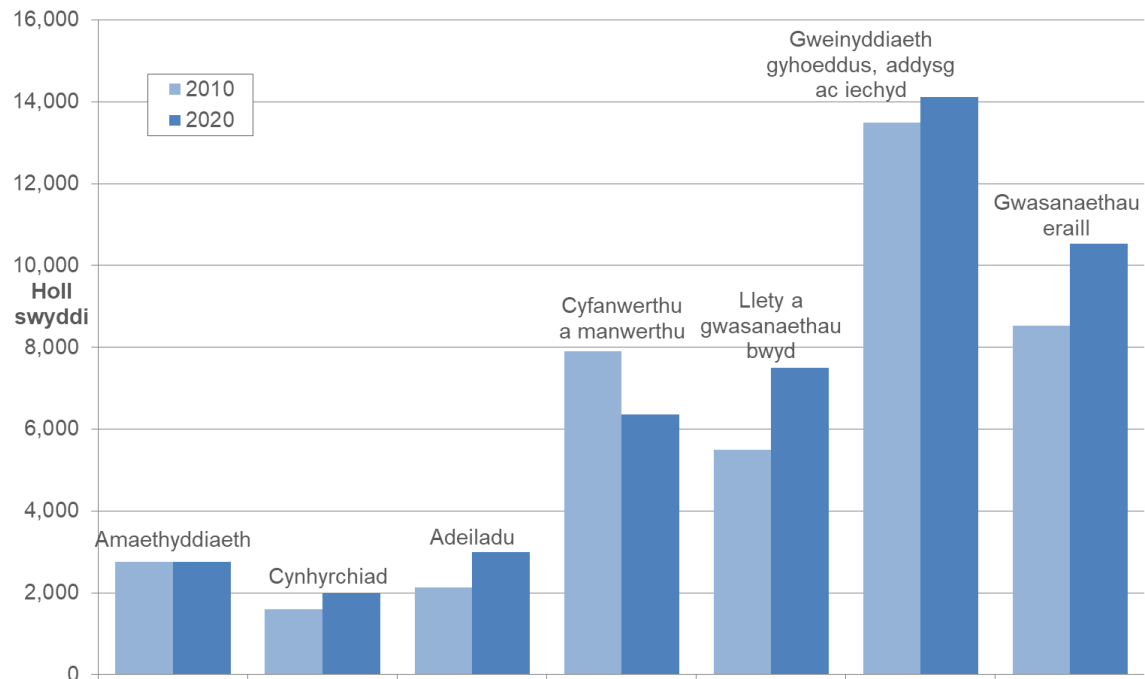
Y galw am gyflogaeth

Nid yw'r data ar gyfer y dangosydd hwn yn dangos effeithiau Covid-19 a Brexit ar yr economi eto.

Mae Arolwg y Gofrestr Fusnesau a Chyflogaeth (Business Register and Employment Survey – BRES)⁶ ar gyfer 2020 yn nodi bod nifer swyddi PAYE yn BS Conwy yn 49,000. Mae hyn yn gynnydd o tua 1,000 o swyddi ers y flwyddyn flaenorol. Yn y deng mlynedd ers 2010 – a oedd yng nghanol y dirywiad economaidd ar ôl 2008 – y cynnydd llawn mewn swyddi yn BS Conwy oedd 4,000 neu 9.5%.

Siart 2.2: cymhariaeth o sectorau cyflogaeth dros gyfnod o 10 mlynedd

Ffynonellau: ONS annual business inquiry & business register and employment survey, (NOMIS)



⁵ Trends in self-employment in the UK, ONS 2018 (Saesneg yn unig); What does the rise of self-employment tell us about the UK labour market?, Institute for Fiscal Studies, 2020 (Saesneg yn unig)

⁶ Nid yw Arolwg y Gofrestr Fusnesau a Chyflogaeth (BRES) yn cynnwys y busnesau bach iawn nad ydynt wedi cofrestru ar gyfer Treth ar Werth neu Dalu wrth Ennill (PAYE), sy'n ffurfio rhan fach o'r economi. O ganlyniad, mae yna wahaniaeth rhwng amcangyfrifiad BRES y DU o gyflogaeth a'r amcangyfrifiad o gyfres swyddi'r gweithlu'r Swyddfa Ystadegau Gwladol.

Fodd bynnag, nid oedd y newid hwn wedi'i ddosbarthu'n gyfartal ar draws sectorau cyflogaeth. Bu gostyngiad yn nifer y swyddi mewn rhai sectorau – bu'r colledion uchaf ers 2010 yn y sector manwerthu (-1,250 o swyddi), gweinyddiaeth gyhoeddus (-375), a'r sector cyfanwerthu (-300). Hefyd mae yna ychydig o newidiadau yn y flwyddyn ddiwethaf yr ymddengys eu bod wedi eu heffeithio gan Covid-19 a Brexit ac mae'n bosibl nad ydynt yn cynrychioli tueddiadau hirdymor – fe welodd y sectorau llety, manwerthu a chyfanwerthu i gyd golledion sylweddol rhwng 2019 a 2020.

Tabl 2.2: y galw am lafur – cyflogaeth, 2020 (yn y gwaithle)**

Ffynhonnell: ONS business register and employment survey, (NOMIS)

	BS Conwy		Cymru	Prydain Fawr
	Nifer	%	%	%
Swyddi PAYE	46,000			
Cyfanswm cyflogwyr	42,000	91.3	94.6	96.6
Amser llawn	24,000	52.2	62.8	65.6
Rhan amser	18,000	39.1	31.8	31.0
Perchnogion sy'n gweithio	4,000	8.7	5.4	3.4
Cyflogaeth fesul diwydiant				
Amaethyddiaeth*	2,800	5.9	3.7	1.6
Cynhyrchiad	2,000	4.3	12.2	9.0
Adeiladu	3,000	6.5	5.6	4.9
Gwasanaethau	38,500	83.3	78.5	84.5
Cyfanwerthu a manwerthu	5,400	11.6	11.2	13.0
Llety a gwasanaethau bwyd	7,500	16.2	8.3	7.1
Gweinyddiaeth gyhoeddus, addysg ac iechyd	14,100	30.6	31.2	26.3
Gwasanaethau eraill	11,500	24.9	27.8	38.1

* Nid yw'r ffigurau hyn yn cynnwys amaethyddiaeth fferm (SIC isddosbarth 01000)

** Mae ffigurau cyflogaeth yn cynnwys cyflogwyr a pherchnogion sy'n gweithio

Bu'r twf mwyaf yn y sector llety a gwasanaethau bwyd (tua +2,000 o swyddi). Roedd y twf canrannol mwyaf yn y sector gweinyddiaeth busnes, gan 100% ers 2010 (oddeutu 1,375 o swyddi). Sectorau twf pwysig eraill ers 2010 yw'r iechyd (+1,000), adeiladu (+875) a'r sector proffesiynol / gwyddonol / technegol (+500).

Mae lefel gweithio rhan-amser yn uchel yn BS Conwy – 39% o weithwyr yn gweithio rhan amser o'i gymharu â 32% yng Nghymru a 31% ym Mhrydain Fawr. Mae lefelau gweithio rhan-amser yn uwch ar gyfer menywod.

Mae strwythur cyflogaeth yng Nghonwy yn wahanol i weddill Prydain drwyddi draw. Mae'r sylfaen gynhyrchu wedi dirywio'n sylweddol dros y tri degawd diwethaf i tua 4.3% o swyddi erbyn 2020, ac mae gogwydd mawr tuag at y diwydiannau gwasanaethau (yn enwedig yn y sector cyhoeddus) a thwristiaeth.

Ym Mwrdeistref Sirol Conwy mae cyflogaeth yn y sectorau sgiliau uchel, cyflog uchel ar gyfer gwybodaeth a chyfathrebu, cyllid ac yswiriant, proffesiynol, gwyddonol a thechnegol, a gweinyddu busnes a gwasanaethau cefnogi yn eithaf isel, gan gyfrif ar gyfer 13% o'r holl gyflogaeth o gymharu â 25% ar draws Prydain ar y cyfan.

Mae cyfran cyflogaeth yn y sectorau adwerthu, llety a gwasanaethau bwyd, celfyddydau, adloniant a hamdden sy'n gysylltiedig â thwristiaeth yn uchel – cyfanswm o oddeutu 32% o'r holl swyddi o gymharu â 21% yn genedlaethol. Y sectorau hyn yw'r rhai sydd fwyaf tebygol o gynnwys cyflog isel, cyflogaeth ran-amser neu dymhorol.

Mae ffigurau cyn-bandemig STEAM 2019 yn amcangyfrif bod tua 10,050 o swyddi yn cael eu darparu'n uniongyrchol gan y diwydiant twristiaeth ac bod 2,550 o swyddi pellach yn cael eu cefnogi'n anuniongyrchol gan dwristiaeth – tua 12,600 o swyddi i gyd, sydd bron i chwarter o'r holl gyflogaeth ym Mwrdeistref Sirol Conwy. Mae twristiaeth yn dod â tua £996 miliwn bob blwyddyn i'r economi leoll.

Mae data o adroddiad STEAM 2020⁷ ar gael ac mae'n dangos gostyngiad sylweddol mewn gweithgarwch seiliedig ar dwristiaeth o fewn yr economi, fel y byddai disgwyl wrth i'r prif sectorau y mae'n dibynnu arnynt gau ar draws y byd – fe gymrodd y diwydiannau lletygarwch a hamdden rai o'r ergydion caletaf o effeithiau'r cyfnod clo yn 2020 a 2021. Disgwylir mai blip fydd hyn ym mherfformiad y diwydiant twristiaeth yng Nghonwy a gweddill Gogledd Cymru, a bod data 2021 yn debygol o ddangos cynnydd bach mewn niferoedd. Hefyd mae yna ychydig o optimistiaeth y gallai fod yna gynnydd tymor hirach mewn gweithgarwch, wedi ei ysgogi gan ddiddordeb o'r newydd gan y farchnad fewnol mewn gwyliau o fewn y DU.

Mae mwy o bobl yn teithio allan o Gonwy i weithio nag sydd yna yn teithio i mewn i'r Fwrdeistref Sirol – llif allanol net o tua 4,300 o deithwyr. Yn gyfan gwbl, mae tua 28% o boblogaeth gweithio Conwy yn teithio allan o'r ardal i weithio. Mae'r rhan fwyaf o'r gweithwyr allanol hyn yn teithio i ardaloedd awdurdodau cyfagos (i Sir Ddinbych yn benodol), er amcangyfrifir bod tua 3,100 o bobl yn teithio i Loegr i weithio. Oddeutu 9,200 o bobl naill ai'n byw ym Mwrdeistref Sirol Conwy ac yn teithio i weithio yn Sir Ddinbych neu i'r gwrthwyneb, sef oddeutu 10.4% o'r preswylwyr yn yr ardal sy'n gweithio. Mae hyn yn tynnu sylw at yr angen ar gyfer cynllunio economaidd cydlynol ar draws y ddwy sir.

Tabl 2.3: cymudo, 2020

Ffynonellau: ONS annual population survey (StatsCymru)

Cymudo	
Nifer y trigolion sy'n gweithio	48,900
Nifer sy'n cymudo allan o BS Conwy	13,500
Nifer y bobl sy'n gweithio yn BS Conwy	44,600
Nifer y bobl sy'n cymudo i mewn i BS Conwy	9,200
All-lif net	4,300
Canran y trigolion sy'n gweithio yng Nghymru	93.7%
Canran y trigolion sy'n gweithio yn BS Conwy	72.4%

⁷ Adroddiad STEAM 2020 – cyfanswm swyddi = 5,500, effaith economaidd £373 miliwn

Mae'r dangosydd hwn wedi ei seilio ar ddata wedi'i fodelu ac nid yw'n dangos eto yr effeithiau y gallai pandemig Covid-19 fod wedi ei gael (er enghraifft cynnydd mewn gweithio o gartref neu newidiadau yn y sectorau cyflogaeth).

Dysgu seiliedig ar waith

Nid yw'r data ar gyfer y dangosydd hwn yn dangos effeithiau Covid-19 a Brexit ar yr economi eto.

Mae ystod o gymwysterau academaidd a chymwysterau sy'n gysylltiedig â gwaith wedi'u cynnwys yn yr ystod o sgiliau ar gyfer cyflogaeth. Nid yw'r llwybr ar gyfer addysg uwch a graddau prifysgol yn addas ar gyfer pawb sy'n gadael ysgol neu ddysgwyr sy'n oedolion, ac mae prentisiaethau a chyfleoedd dysgu yn y gwaith yn ffurfio rhan fawr o'r sylfaen sgiliau lleol. Ynghyd â graddedigion addysgedig, bydd economi gymysg wydn angen technegwyr, gweinyddwyr, gweithredwyr manwerthu medrus ac ati. Mae gan ddysgu wrth weithio, cynlluniau prentisiaeth ac addysg uwch ffurfiol rôl sylweddol o ran darparu sgiliau o fewn y farchnad gyflogaeth.

Mae cysylltiad sicr rhwng sgiliau a chyfleoedd cyflogaeth, ar gyfer yr unigolyn a'r gweithlu ehangach. Mae gwella sgiliau yn gwella gallu'r rhai sy'n ddi-waith i ganfod gwaith. Ar yr un pryd mae gwella sgiliau yn cynorthwyo'r rhai mewn swyddi â chyflog is i symud ymlaen drwy'r farchnad lafur. Wrth i sylfaen sgiliau'r gweithlu gynyddu, mae'r ardal yn fwy deniadol i fuddsoddwyr posibl sy'n dymuno cyflwyno busnesau newydd⁸

Mae Llywodraeth Cymru'n cyhoeddi data ar ddysgu yn y gwaith (WBL), sy'n rhoi manylion am hyfforddiant ôl-16 trwy raglenni cydnabyddedig. Yn 2019/20 roedd 1.705 o brentisiaethau ym Mwrdeistref Sirol Conwy, rhan o gyfanswm llawn o 1,840 o raglenni dysgu yn y gwaith. Roedd hyn yn ostyngiad sylweddol ar y flwyddyn flaenorol, ac mae'n debygol o fod wedi ei effeithio gan ganslo dysgu wyneb yn wyneb yn ystod misoedd olaf y flwyddyn academaidd o ganlyniad i bandemig Covid-19.

For the 16-24 age group, there has been a downward trend in the number and rate per 1,000 population for about four years. This is seen for both apprenticeships and the wider all work-based learning measure. The decrease was particularly noticeable for 2019/20. Conwy County Borough saw a bigger decrease in the rate than was seen across Wales as a whole – for 2019/20 this was -34.7 for apprenticeships in Conwy BC and -15.4 for Wales (-42.1 for Conwy CB for WBL; Wales = -26.1).

A similar pattern was seen for the broader 16-64 age group, though the decrease was much smaller.

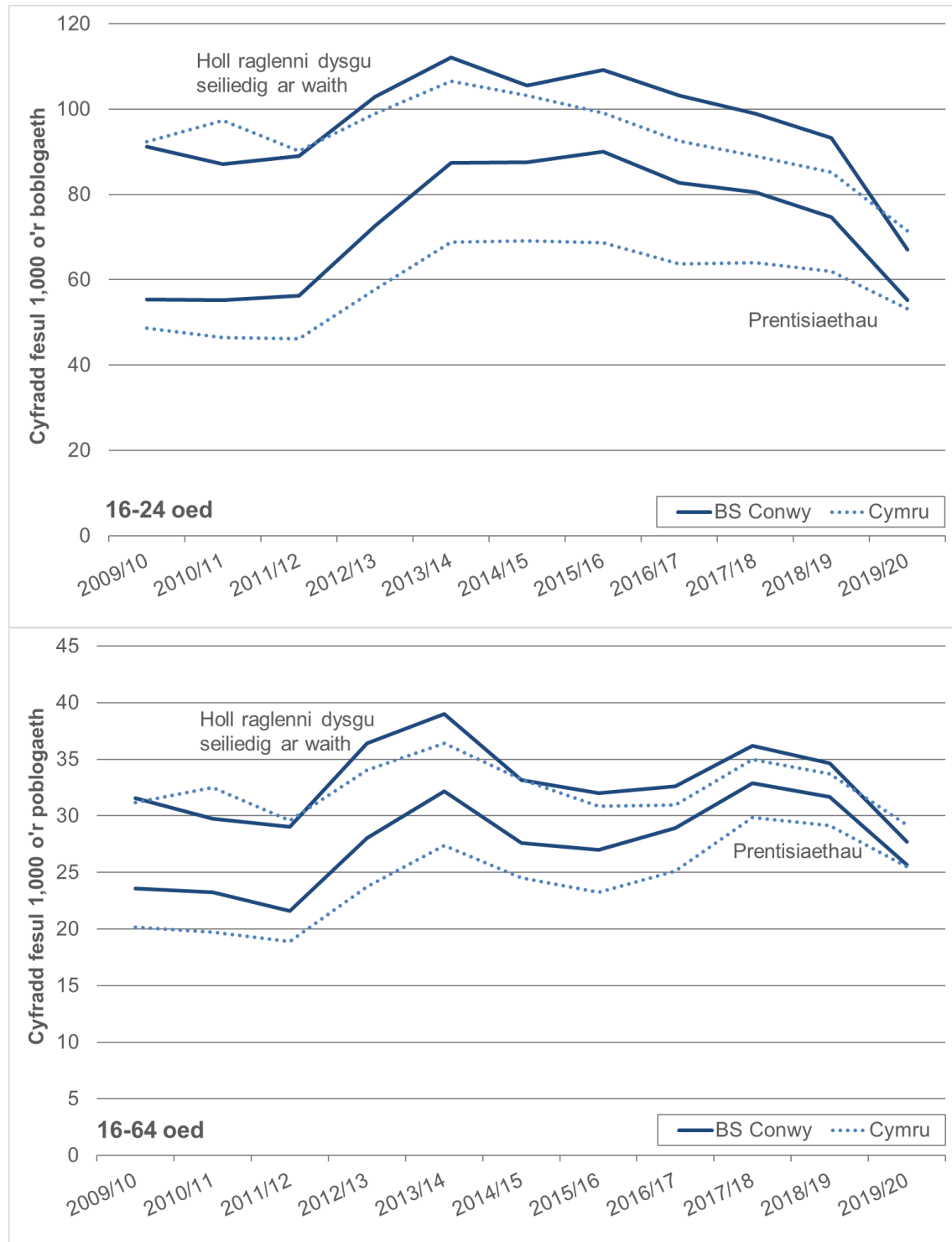
O'i gymharu â'r gyfradd genedlaethol, mae gwell darpariaeth o brentisiaethau ym Mwrdeistref Sirol Conwy na'r cyfartaleddau cenedlaethol, yn enwedig yn y grŵp 16-24 oed (55.3 fesul 1,000 o boblogaeth yn y grŵp oedran hwnnw yn BS Conwy o'i gymharu â 53.2 ledled Cymru).

Dim ond 33% o brentisiaethau a 37% o'r holl raglenni Dysgu yn y Gwaith ym Mwrdeistref Sirol Conwy a gyflawnwyd gan bobl o dan 25 oed, o'i gymharu â 37% o brentisiaethau a 45% o'r holl raglenni ar draws Cymru. Gallai hyn fod yn adlewyrchu strwythur oedran hŷn y Fwrdeistref Sirol.

⁸ The Role of Skills from Worklessness to Sustainable Employment with Progression – UK Commission for Employment and Skills, Medi 2011

Siart 2.3: raglenni dysgu seiliedig ar waith – cyfradd fesul 1,000 o'r boblogaeth

Ffynhonnell: dadansoddiad o'r rhwydwaith dysgu, Llywodraeth Cymru (StatsCymru)



* Mae'r gyfradd fesul 1,000 yn y grŵp oedran hwnnw

Mae mwy o fenyw nac o ddynion yn cyflawni dysgu yn y gwaith yn BS Conwy. Mae 62% o brentisiaethau a 60% o'r holl hyfforddiant yn cael ei wneud gan fenywod. Mae

ffigurau'n dipyn bach mwy cyfartal dros Gymru gyfan – menywod yw 60% o'r holl brentisiaid a 58% o'r rhai sy'n cyflawni WBL.

Tabl 2.4: raglenni dysgu seiliedig ar waith, 2019/20

Ffynhonnell: Dadansoddiad o'r rhwydwaith dysgu, Llywodraeth Cymru (StatsWales)

	BS Conwy			Cymru	
	Nifer	Cyfradd*	% **	Cyfradd*	% **
Prentisiaethau					
Pob un 16-64 oed	1,705	25.7		25.5	
16-24 oed	785	55.3	32.6%	53.2	37.2%
25+ oed	1,150	20.4	67.4%	19.5	62.8%
Dynion	655	-	38.4%	-	40.3%
Menywod	1,050	-	61.6%	-	59.7%
Yr holl raglenni dysgu yn seiliedig ar waith					
Pob un 16-64 oed	1,840	27.7		29.2	
16-24 oed	965	67.1	37.5%	71.5	45.0%
25+ oed	1,150	20.4	62.5%	20.0	55.0%
Dynion	730	-	39.7%	-	41.9%
Menywod	1,110	-	60.3%	-	58.1%

* Mae'r gyfradd fesul 1,000 yn y grŵp oedran hwnnw

** % o'r holl brentisiaethau/rhaglenni dysgu yn seiliedig ar waith

O'i gymharu â ffigyrau Cymru gyfan, mae gan BS Conwy gyfran uchel iawn o raglenni yn y sector lletygarwch – 9% o brentisiaethau (4% yng Nghymru) a 8% o'r holl raglenni (3% yng Nghymru). Mae hyn yn adlewyrchu strwythur cyflogaeth y Fwrdeistref Sirol, ac mae'r math o gyrsiau sydd ar gael mewn sefydliadau addysg bellach lleol hefyd yn dylanwadu ar hyn. Sectorau eraill sydd â chyfran uwch o raglenni dysgu na chyfartaledd Cymru yw gweinyddu busnes a manwerthu. Mae'r sectorau rheoli a phroffesiynol, adeiladu, a pheirianneg wedi'u tangynrychioli o ran rhaglenni dysgu yn y gwaith yn BS Conwy o'i gymharu â ffigyrau Cymru gyfan.

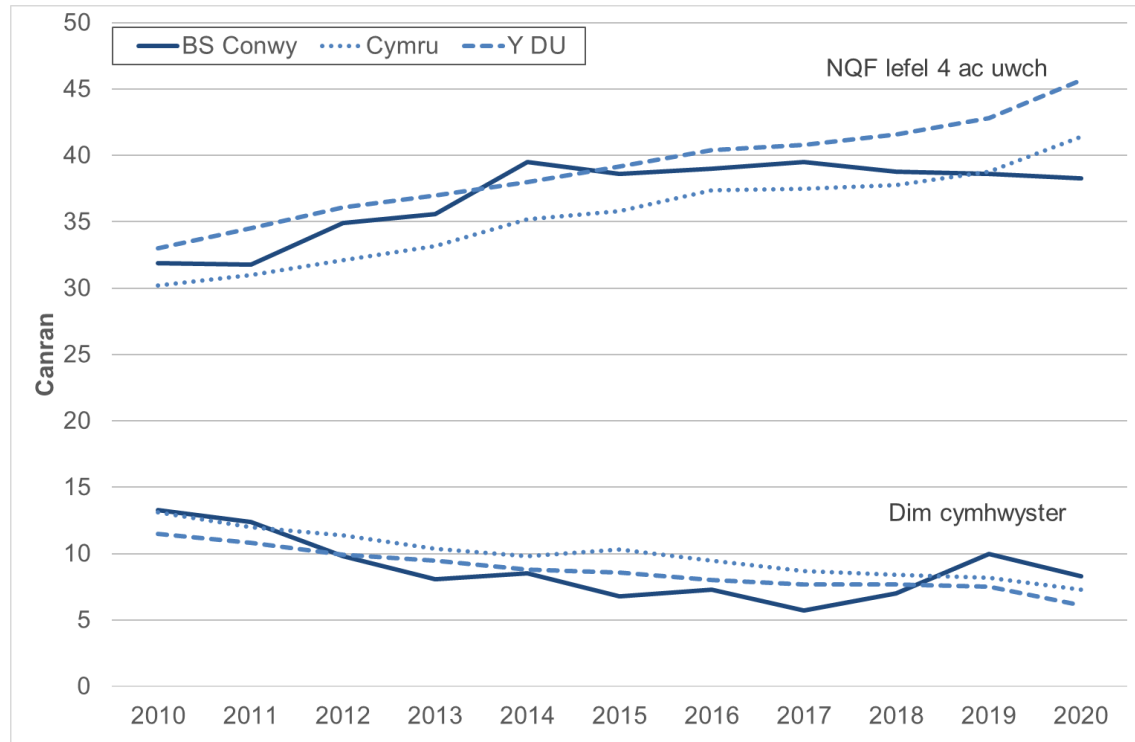
Cymwysterau

Mae lefelau cymwysterau ym Mwrdeistref Sirol Conwy wedi gwella'n sylweddol ers 2010. Mae cyfran y bobl oedran gweithio (18-64) heb unrhyw gymhwyster wedi gostwng am bum pwynt canran i 8.3% yn 2020. Roedd gan 38.8% o'r boblogaeth oedran gweithio gymwysterau lefel gradd neu uwch yn 2020, o'i gymharu â dim ond 31.9% yn 2010. Fodd bynnag mae'r gyfradd wella wedi ei hatal dros y blynyddoedd diwethaf.

O'i gymharu â chyfartaledd Cymru a'r DU, mae'r boblogaeth oedran gweithio ym Mwrdeistref Sirol Conwy yn llai cymwys. Mae gennym mwy o bobl heb unrhyw gymwysterau / lefelau isel iawn o gymwysterau, a llai o bobl â chymwysterau lefel gradd neu uwch. Mae menywod yn gyffredinol yn fwy cymwys na dynion.

Siart 2.4: lefelau o gymhwyster ym Mwrdeistref Sirol Conwy

Ffynhonnell: Annual Population Survey/Annual Local Labour Force Survey (StatsWales)



Tabl 2.5: gymhwysterau uchaf sydd gan oedolion o oedran gweithio

Ffynhonnell: Annual Population Survey/Annual Local Labour Force Survey (StatsWales)

	Bwrdeistref Sirol Conwy				Cymru 2020	PF 2020
	2010	2020	Dynion 2020	Menywod 2018		
Dim cymhwyster	13.3	8.3	8.7	7.7	7.3	6.1
O dan lefel 2	15.5	11.3	11.4	11.1	11.8	11.4
NQF lefel 2	23.0	20.1	19.7	20.7	18.6	17.3
NQF lefel 3	16.3	22.0	23.7	20.0	21.0	19.5
NQF lefel 4-6	26.1	25.6	23.8	27.7	29.3	-
NQF lefel 7-8	5.8	12.7	12.7	12.8	12.1	-
NQF lefel 4 ac uwch	31.9	38.3	36.5	40.5	41.4	45.7

Diffiniadau

Mae enghreifftiau o gymwysterau uchaf ar bob lefel yn cynnwys:

Is na lefel 2: NQF lefel 1, Lefel Mynediad, Sgiliau Sylfaenol/Allweddol

Lefel 2: NQF lefel 2, 5+ TGAU graddau A*-C, 2 lefelau AS

Lefel 3: 2+ lefel A, 4+ lefel AS, NQF lefel 3, Diploma Uwch Bagloriaeth Cymru

Lefelau 4-6: Gradd (er enghraifft BA, BSc), Gradd sylfaen, NQF lefel 4

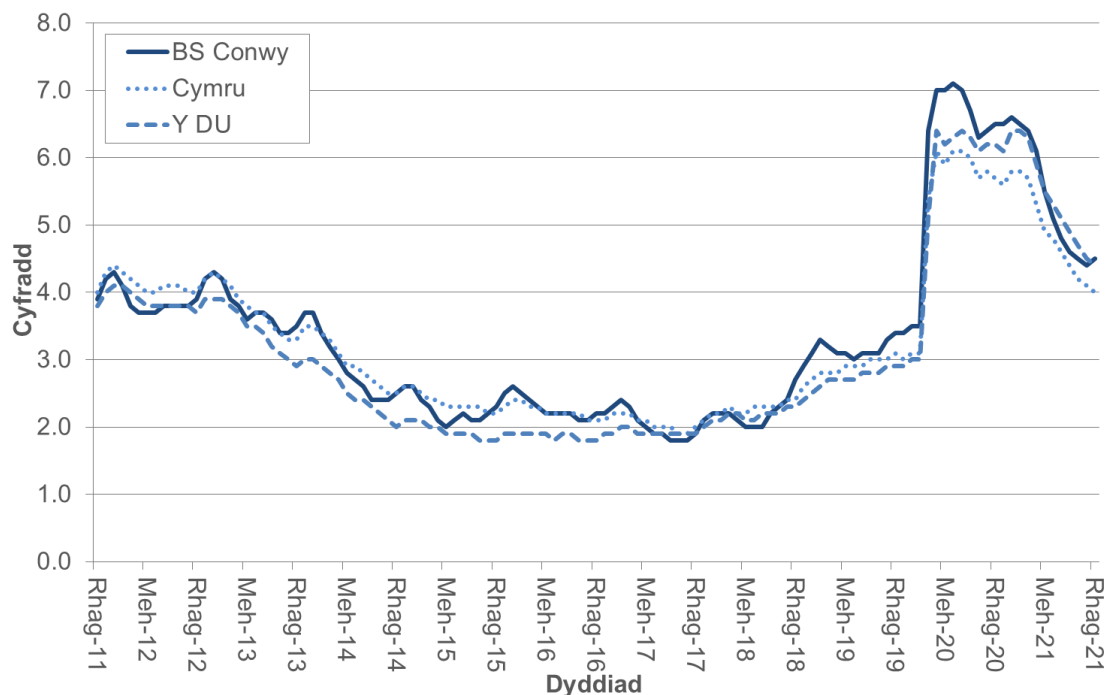
Lefelau 7-8: gradd ôl-raddedig, NQF lefel 5.

Diweithdra a bod heb waith

Daw'r ffigurau diweithdra yn y rhan yma o'r adroddiad o ystadegau o nifer y bobl sy'n hawlio budd-daliadau bob mis sy'n cael eu llunio gan Adran Gwaith a Phensiynau (y rhai sy'n hawlio budd-daliadau Lwfans Ceisio Gwaith yn ogystal â'r rhai sy'n hawlio Credyd Cynhwysol ac mae'n rhaid iddynt chwilio am waith a bod ar gael i weithio)⁹. Dan Gredyd Cynhwysol, mae gofyn i ystod ehangach o hawlwrwyr chwilio am waith na dan Lwfans Ceisio Gwaith. Mae hyn yn effeithio ar Cyfrif Hawlwyr, ac sy'n golygu bod amhariad yng nghyfanswm y data – mae rhagor o fanylion ar gael yn yr adran 'Cyfrif hawlwrwyr amgen'.

Siart 2.5: cyfrif diweithdra hawlwrwyr, Rhagfyr 2011-Rhagfyr 2021

Ffynhonnell: ONS claimant count, (NOMIS)



Roedd canran niferoedd hawlwrwyr diweithdra Rhagfyr 2021 yn 4.5%. Roedd hyn yn sylweddol uwch na'r lefel cyn-bandemig (Rhagfyr 2019 = 3.4%), ond mae wedi bod ar duedd ar i lawr ers cyrraedd uchafbwynt o 7.1% ym mis Gorffennaf 2020. Roedd yna gynnydd arwyddocaol a sydyn yn y nifer o hawlwrwyr ar ôl dechrau'r pandemig, gyda'r uchafbwynt yng Ngorffennaf 2020 (4,740 o hawlwrwyr) sy'n fwy na dwywaith gymaint â'r hyn a welwyd ym mis Chwefror 2020. Mae'r ffigur cyffredinol ar hyn o bryd yn debyg i gyfradd y DU, ond yn uwch na chyfartaledd Cymru gyfan.

Mae diweithdra ym Mwrdeistref Sirol Conwy fel arfer yn dymhorol – ar ei uchaf yn ystod misoedd y gaeaf, ac ar ei uchaf un tua mis Chwefror.

⁹ Nid dyma'r ffigur diweithdra sy'n dueddol o gael sylw yn y wasg, a ddaw o Arolwg Poblogaeth Blyneddol bob chwarter ac sy'n defnyddio diffiniad gwahanol o ddiweithdra. Mae newidiadau sylweddol i'w gweld ar lefel awdurdod unedol yn yr Arolwg, sydd yn arolwg sampl, ac felly nid yw'n ddigon cadarn i ddarparu mesur dibynadwy i fonitro diweithdra ar lefel leol.
<https://www.ons.gov.uk/employmentandlabourmarket/peopleinwork/employmentandemployee/types/methodologies/aguidetolabourmarketstatistics#unemployment>

Tabl 2.6: niferoedd cymharol diweithdra hawlwy'r chwarterol

Ffynhonnell: ONS claimant count, (NOMIS)

	BS Conwy		Cymru		Y Deyrnas Unedol	
	Nifer	Cyfradd	Nifer	Cyfradd	Nifer	Cyfradd
Rhagfyr 2021	2,970	4.5	77,860	4.0	1,848,050	4.4
Awst 2021	3,030	4.6	84,325	4.4	2,032,690	4.9
Mai 2021	3,655	5.5	95,050	4.9	2,285,995	5.5
Chwefror 2021	4,330	6.5	112,150	5.8	2,675,305	6.4
Rhagfyr 2020	4,325	6.5	110,215	5.7	2,589,740	6.2
Rhagfyr 2016	1,435	2.2	39,600	2.1	747,420	1.8
Rhagfyr 2011	2,645	3.9	76,710	4.0	1,568,850	3.8

Cyfanswm y nifer o hawlwy'r di-waith o dan 25 oed oedd 510 ym mis Rhagfyr 2021. Ar y cyfan, mae pobl ifanc o dan 25 oed yn cael eu gorgynrychioli yn y cyfrif hawlwy'r. Man nhw'n cyfrif am tua 17% o'r holl hawlwy'r di-waith, er mai dim ond 14% o'r boblogaeth oedran gweithio ydyn nhw (16-66 oed), a chyfran lawer llai o bydd y boblogaeth economaidd weithgar, o ystyried y mwyafrif o bobl ifanc 16-17 oed a llawer o bobl ifanc 18-24 oed mewn addysg amser llawn ac felly ddim yn weithgar yn economaidd.

Tabl 2.7: ffigurau cyfrif diweithdra hawlwy'r diweddaraf Bwrdeistref Sirol Conwy (Rhagfyr 2021)¹⁰

Ffynhonnell: ONS claimant count, (NOMIS)

	Nifer	Cyfradd	% holl hawlwy'r
Pawb	2,970	4.5	
Dynion	1,835	5.6	61.8
Menywod	1,135	3.4	38.2
Dan 25 oed	510	-	17.2
Oedran 50+	900	-	30.3

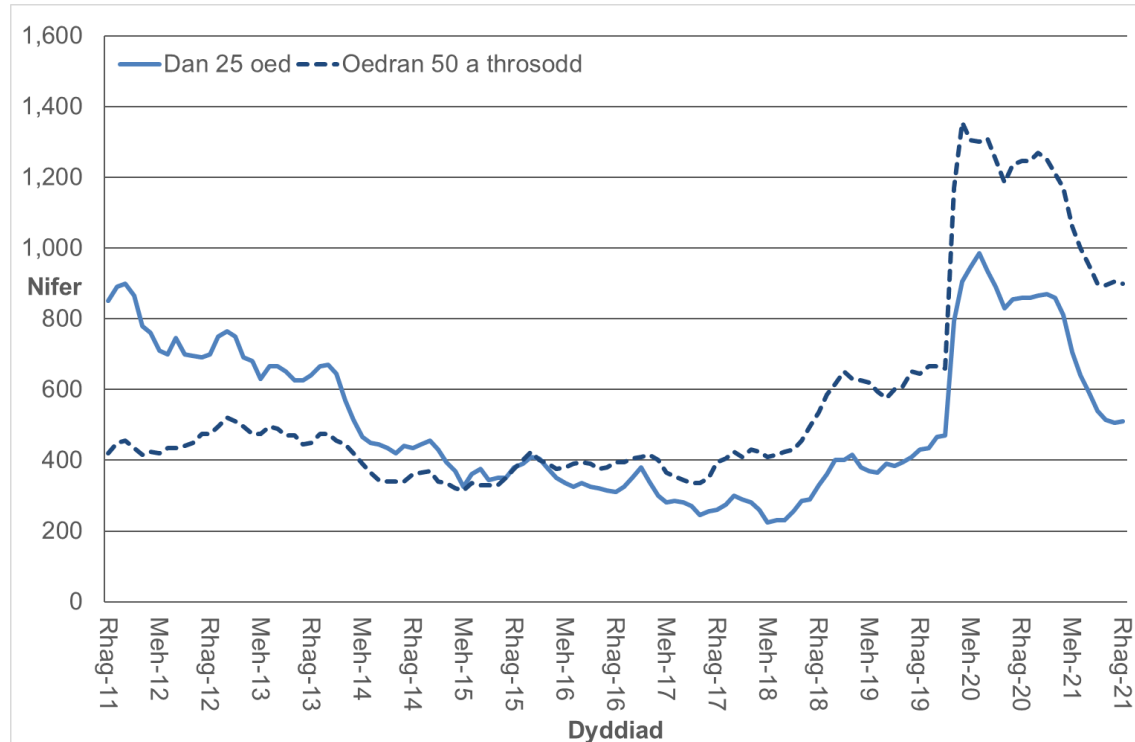
Cododd y nifer o bobl ifanc sy'n ddi-waith yn sylweddol yn 2008 o ganlyniad i'r dirwasgiad byd-eang a pharhau yn uchel am dros bum mlynedd. Yna cafwyd cyfnod o ddiweithdra ymysg yr ieuencid yn lleihau, wedi'u heffeithio gan effaith gwelliannau cyffredinol yn yr economi, cynyddodd cyfranogaeth mewn addysg uwch ac addysg bellach, a newidiadau i hawliau budd-dal ar gyfer y grŵp oedran hwnnw. Fodd bynnag, dechreuodd y niferoedd godi yn hydref 2018 ac roeddent ar eu huchaf ers pum mlynedd ym mis Chwefror 2020, cyn i'r pandemig daro. Yn ystod y pandemig fe gyrhaeddodd y niferoedd uchafbwynt o 985 yng Ngorffennaf 2020. Er bod niferoedd

¹⁰ Mae'r Swyddfa Ystadegau Gwladol yn gweithio ar gynhyrchu data diweithdra cadarn a fydd yn cyfuno cyfrifau Credyd Cynhwysol a'r Lwfans Ceisio Gwaith. Nid yw'r data hwn ar gael ar hyn o bryd ar gyfer dadansoddi hyd diweithdra. Mae hyn yn golygu bod ffigurau ar gyfer diweithdra tymor hir a oedd yn arfer cael eu defnyddio yn yr adroddiad hwn, wedi'u tynnu ar hyn o bryd.

wedi gostwng yn sylweddol ers hynny, mae cyfrif yr hawlwyd ar gyfer y rhai 16-24 oed yn parhau 45 yn uwch na'r lefelau cyn y pandemig.

Siart 2.6: cyfrif diweithdra hawlwyd – grwpiau oedran dethol

Ffynhonnell: ONS claimant count, (NOMIS)



Ar ochr arall ystod oedran y gweithlu, bu cynnydd sylweddol hefyd yn nifer yr hawlwyd 50 oed â hŷn ar ôl dirywiad economaidd 2007/08. Er gwaethaf y gostyngiad mewn hawlwyd yn y grŵp oedran hwn yn 2014-15 cynyddodd y niferoedd eto ac ym mis Chwefror 2020 roeddent ar eu lefel uchaf ers 1997. Fe gyrhaeddodd y nifer o hawlwyd 50+ oed uchafbwynt ym Mai 2022 – ddeufis yn gynharach na chyfanswm yr uchafbwynt – gyda chyfrif o 1,355. Mae niferoedd wedi gostwng ers hynny ond maent yn parhau yn sylweddol uwch na chyn dechrau pandemig Covid-19. Gyda 900 o hawlwyd ym mis Rhagfyr 2021 roedd tua 235 yn fwy o hawlwyd yn y grŵp hwn o gymharu â Chwefror 2020. Efallai bo'r newidiadau i oedran pensiwn y wladwriaeth yn egluro'n rhannol pam fod nifer yr hawlwyd diweithdra 50+ oed yn parhau i fod yn uchel - mae pobl a fyddai'n cyfrif fel rhai sydd wedi 'ymddeol' ychydig flynyddoedd yn ôl yn awr yn y grŵp poblogaeth oedran gwaith. Mae'r grŵp hwn yn eithaf mawr o gymharu â grwpiau oedran eraill gan ei fod yn cynnwys carfan y to twf. Er gwaethaf y niferoedd uchel, mae'r grŵp oedran hwn wedi'i dangynrychioli yng nghyfrif yr hawlwyd. Ar hyn o bryd mae pobl 50-66 oed yn 42% o'r boblogaeth ond dim ond 30% o hawlwyd.

O'r 15,800 o bobl oed 16-64 a oedd yn segur yn economaidd yn BS Conwy, dim ond 1,800 (11.0%) oedd yn eisiau swydd. sy'n isel o'i gymharu â ffigurau cenedlaethol – sy'n adlewyrchiad o bosibl o'r ffaith fod yr ardal yn gyrchfan ymddeol. Mae nifer y bobl sy'n economaidd anweithgar a sydd eisiau swydd wedi gostwng yn sylweddol ers cyn y pandemig, ond nid ydym yn gwybod eto a yw hyn yn effaith hirdymor neu'n adwaith dros dro i'r pandemig byd-eang.

Tabl 2.8: economaidd anweithgar (preswyl)

Ffynhonnell: ONS annual population survey, (NOMIS)

	BS Conwy		Cymru	Prydain Fawr
	Nifer	%	%	%
Gweithgarwch economaidd (Hyd 2020 - Med 2021)				
Economaidd anweithredol	15,800			
% anweithredol yn eisiau swydd	1,800	11.4	18.8	19.8
% anweithredol ddim yn eisiau swydd	14,000	88.6	81.2	80.2

Yn y deuddeg mis at fis Medi 2021, fel cyfartaledd roedd cyfanswm o 3,800 o bobl naill ai yn ddi-waith neu'n economaidd anweithgar ac eisiau swydd ar unrhyw un adeg¹¹. Fodd bynnag, ym mis Hydref 2021 dangosodd system 'dod o hyd i swydd' yr Adran Gwaith a Phensiynau mai dim ond 490 o swyddi oedd ar gael ym Mwrdeistref Sirol Conwy, a dim ond 1,250 o swyddi oedd ar gael yn awdurdodau cyfagos Gwynedd, Ynys Môn a Sir Ddinbych (data wedi'i dynnu 22 Hydref 2021). Mae hyn yn cynnwys swyddi llawn a rhan amser.

Mae atodiadau'n dangos diweithdra ar gyfer rhanbarth Gogledd Cymru, is-ardaloedd strategol a wardiau (rhanbarthau etholiadol) ar gael ar ddiwedd y monitor hwn.

Cyfrif hawlwr amgen

Dan Gredyd Cynhwysol, mae gofyn i ystod ehangach o hawlwr chwilio am waith na dan Lwfans Ceisio Gwaith. Mae effaith hyn yn cynyddu y Cyfrif Hawlwyr ac mae'r Swyddfa Ystadegau Gwladol wedi datgan nad yw'r ffigyrau yn ddibynadwy fel dangosydd economaidd hefyd, fel yr oeddent yn y gorffennol. I fynd i'r afael â hyn, mae ystadegau newydd Cyfrif Hawlwyr Amgen yn mesur nifer y bobl sy'n hawlio budd-daliadau diweithdra drwy foddelu beth fyddai'r nifer wedi bod petai Credyd Cynhwysol ar waith yn 2013 gyda'r ystod ehangach o bobl mae hyn yn ei gwmpasu.

Ar hyn o bryd, cyhoeddir yr ystadegau hyn bob chwarter yn unig, ac nid ydynt yn cynnwys cyfraddau ac maent yn caniatáu dadansoddiad cyfyngedig yn unig. Nid ydynt wedi disodli'r Cyfrif Hawlwyr fel mesur ffafriedig o ddiweithdra, ond mae disgwyl iddynt wneud hynny yn y dyfodol. Fodd bynnag, o wybod gweithrediad Credyd Cynhwysol a chynnydd naturiol Cyfrif Hawlwyr sy'n dod gyda hynny, mae'r ystadegau yn darparu:

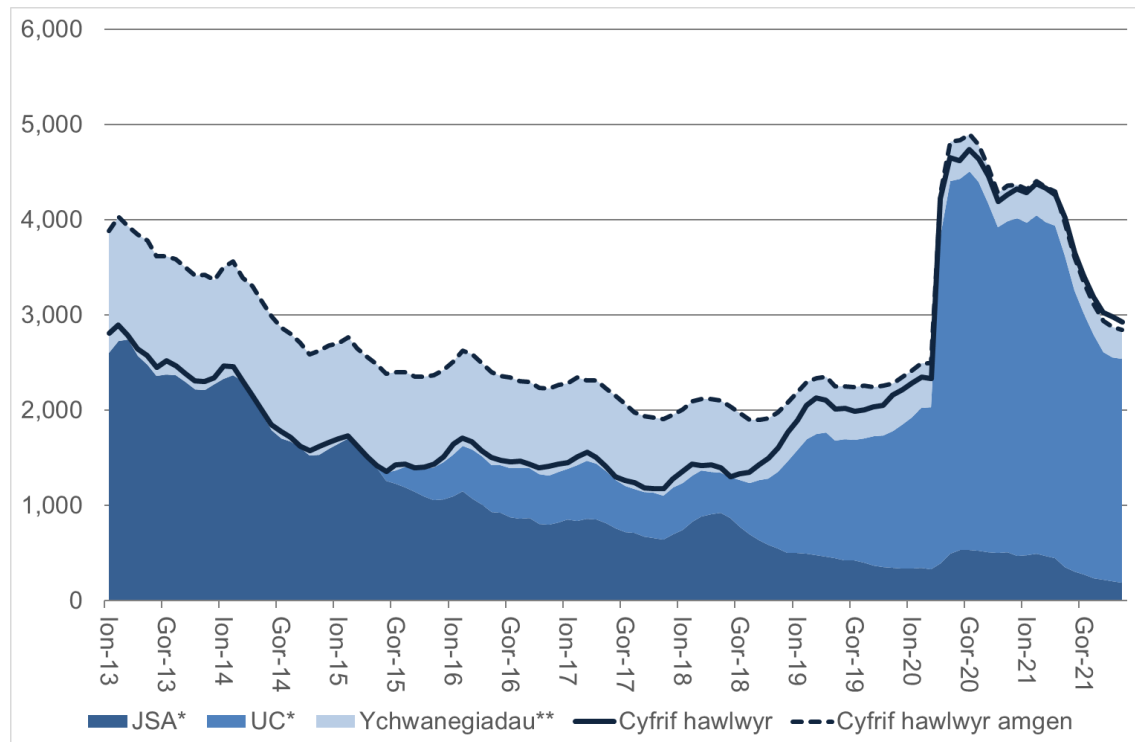
- cyfres hawllydd diweithdra cyson
- dangosydd amgen o sut mae marchnad lafur lleol yn newid dros amser

¹¹ Nid yw'n cynnwys y rhai sydd mewn gwaith a oedd wedi'u tangyflogi (eisiau swydd ychwanegol neu fwy o oriau, er enghraifft).

Oherwydd bod ystadegau swyddogol yn cael eu gwerthuso, maent wedi cael eu henwi'n ystadegau arbrofol swyddogol. Darperir ffigyrau pennawd isod er gwybodaeth. Unwaith mae Cyfrif Hawlwyr Amgen yn cael ei dderbyn fel Ystadegyn Cenedlaethol, caiff dadansoddiad fwy cadarn o'r data ei ddarparu.

Siart 2.7: cyfrif hawlwr a chyfrif hawlwr amgen ar gyfer Bwrdeistref Sirol Conwy

Ffynhonnell: DWP benefit statistics, (Stat-Xplore)



* JSA = Lwfans Ceisio Gwaith UC = Credyd Cynhwysol (amodoldeb chwilio am waith)

** Ychwanegiadau = amcangyfrifon i'r hawlwr ychwanegol sydd wedi bod yn chwilio am waith dan Gredyd Cynhwysol petai wedi bodoli dros yr holl gyfnod amser o fis Ionawr 2013.

Ar gyfer Tachwedd 2021 rhoddodd nifer amgen y bobl sy'n hawlio budd-daliadau y ffigur 2,850 o hawlwr di-waith ym Mwrdeistref Sirol Conwy, o'i gymharu â 2,930 yn nifer y bobl presennol sy'n hawlio budd-daliadau. Dyma wahaniaeth o 80 o hawlwr. Cyn pandemig Covid-19 roedd y mesur newydd ar duedd cynyddol, ar ôl disgyn rhwng 2013 a 2018.

Gwelwyd cynnydd sylweddol a sydyn yn nifer yr unigolion a oedd yn hawlio Credyd Cynhwysol ar ôl dechrau'r pandemig, gyda'r nifer fwyaf ym mis Mehefin 2020 (4,840 hawlwr) bron i ddwbl y nifer a welwyd ym mis Chwefror 2020. Mae nifer yr hawlwr heb gwaith wedi gostwng yn sylweddol ers hynny, ond mae'r cyfrif yn parhau 350 yn uwch nac ym Mawrth 2020.

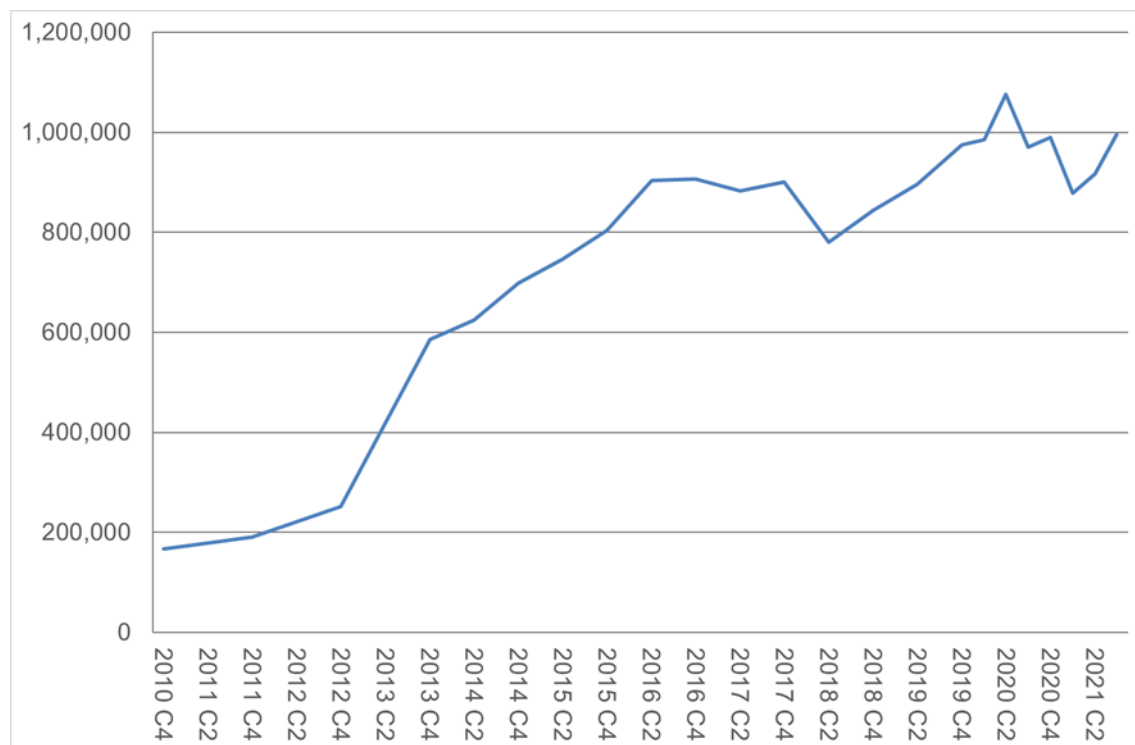
Yn debyg i'r mesur presennol cyn yr aflonyddwch a achoswyd gan y pandemig roedd y cyfrif hawlwr amgen yn dangos bod diweithdra yn y Fwrdeistref Sirol yn dymhorol, gan gyrraedd uchafbwynt ym mis Chwefror/Mawrth bob blwyddyn.

Contractau dim oriau

Ers y dirywiad economaidd yn 2008-2011 bu ymwybyddiaeth gynyddol o'r defnydd o "gcontractau dim oriau" fel dull o reoli cyflogaeth dros dro. Gall contractau dim oriau achosi problemau i weithwyr. Mae'n anodd cynllunio'n ariannol pan na wyddoch faint o waith y byddwch yn ei gael mewn unrhyw gyfnod penodol – a gall y ffaith bod contractau dim oriau wedi'u crynodi yn y sectorau cyflog is waethygu'r ansicrwydd ariannol hwn. Gall bod heb oriau gwaith penodol ei gwneud hi'n anodd cynllunio ymlaen llaw o ran ymrwymadau teuluol / cymdeithasol ac efallai y bydd pwysau o ran bod 'ar alwad' yn gyson. Mae llawer o gcontractau dim oriau hefyd yn golygu nad oes raid i'r cyflogwr gadw at rai elfennau o gyfraith cyflogaeth sy'n ymwneud â hawliau gweithwyr fel tâl salwch, tâl gwyliau neu ymrwymadau hyfforddi a bod staff hefyd yn methu allan ar y buddion mae gweithwyr llawn amser neu barhaol yn eu cael yn safonol, megis pensiwn a hawliau diswyddo.

Siart 2.8: rhagamcanion o bobl yn y gwaith yn y DU sydd ar gcontractau dim oriau

Ffynhonnell: Labour Force Survey, ONS



Fodd bynnag, nid yw contractau dim oriau wastad yn cael eu gweld fel rhywbeth negyddol. Mae rhai grwpiau yn gweld yr hyblygrwydd yn fantais, er enghraifft, pobl ifanc sy'n cyfuno gweithio hyblyg gyda'u hastudiaethau. Efallai byddant hefyd yn ffordd o hybu incwm y cartref dros dro, neu o ddarparu profiad gwaith mewn sectorau cyflogaeth gwahanol.

Yn ôl Arolwg Gweithlu'r Swyddfa Ystadegau Gwladol, ar draws y DU, roedd y nifer o bobl a gyflogir ar "gcontractau dim oriau" yn eu prif swydd, yn ystod mis Gorffennaf i fis Medi 2021 yn 896,150, yn cynrychioli 3.1% o'r holl bobl mewn cyflogaeth. Mae'r

9amcangyfrif diweddaraf hwn yn 25,750 yn uwch na'r un cyfnod yn y flwyddyn flaenorol (970,400 neu 3.0% o bobl mewn cyflogaeth).

Mae niferoedd y bobl sydd ar gontractau dim oriau wedi codi'n sylweddol rhwng 2013 a 2016 ond gallai hyn fod yn rhannol oherwydd bod mwy o ymwybyddiaeth o'r mater¹². O 2016 hyd at ddechrau 2019 roedd y niferoedd fwy neu lai yn wastad. Mae materion a allai fod wedi effeithio ar y ffigurau o fewn y terfynau amser hyn yn cynnwys sefydlogi'r duedd adrodd newydd; cyflwyno rheoliad newydd yn ymwneud â chyflogaeth dim oriau yn arafu twf; newidiadau yn strwythur y cyflenwad llafur o ganlyniad i ymfudiad economaidd dinasyddion yr UE yn dilyn refferendwm Brexit. Dechreuodd niferoedd godi eto yng nghanol 2019, gan gyrraedd uchafbwynt o 1.1M yn 2022 chwarter 2. Mae niferoedd wedi bod yn anwadal ers dechrau pandemig Covid-19, sydd i'w ddisgwyl o ystyried y tarfu ar yr economi a'r farchnad lafur, a'r anawsterau o ran casglu data yn y cyfnod hwn. Fe all uchafbwyntiau ac isafbwyntiau yn y cyfnod hwn fod o ganlyniad i newidiadau mewn deddfwriaeth a darparu cymorth y wladwriaeth i fusnesau a gweithwyr fel taliadau ffyrlo neu gymhwysedd ar gyfer taliadau Credyd Cynhwysol.

Nid oes data am gontractau dim oriau ar gael ar lefel leol.

Ar gyfartaledd, mae rhywun sydd ar gontract "dim oriau" yn gweithio 25.5 awr yr wythnos fel arfer. Mae tua chwarter y bobl (23.4%) ar "gontract dim oriau" eisiau mwy o oriau, gyda'r mwyafrif yn eu dymuno yn eu swydd bresennol, yn hytrach na swydd wahanol sy'n cynnig mwy o oriau. Mewn cymhariaeth, roedd 6.5% o bobl eraill mewn gwaith eisiau mwy o oriau.

Ar gyfer Gorffennaf hyd Medi 2021:

- mae merched yn ffurfio cyfran fwy o'r rheiny sy'n adrodd gweithio ar "gontractau dim oriau" (56.6%) o'u cymharu â'u cyfran mewn cyflogaeth heb fod yn "gontractau dim oriau" (43.4%)
- mae pobl sy'n dweud eu bod ar "gontract dim oriau" yn fwy tebygol o fod ar ben ieuengaf yr ystod oedran; mae 38.3% o bobl ar "gontractau dim oriau" rhwng 16 a 24 oed (o gymharu â 10.2% ar gyfer pawb mewn cyflogaeth heb fod yn gontract "dim oriau")
- mae 22.7% o bobl ar "gontractau dim oriau" mewn addysg llawn amser o'i gymharu â 3.2% o bobl eraill mewn gwaith
- mae 65.6% o bobl ar "gontractau dim oriau" yn gweithio'n rhan-amser o gymharu â 23.2% ar gyfer pawb mewn cyflogaeth heb fod yn gontract "dim oriau"
- mae 24.9% o bobl mewn cyflogaeth ar "gontract dim oriau" yn y diwydiant llety a bwyd
- mae 14.2% o'r bobl a gyflogir yn y diwydiant llety a bwyd ar "gontract o ddyddiau"

Mae'r cyfran uchel o swyddi "oriau sero" yn y gwasanaethau llety a bwyd i'w nodi ar gyfer Bwrdeistref Sirol Conwy gan fod y sectorau hyn yn darparu cyfran cymharol uchel o swyddi yn yr ardal (16.2% ym Mwrdeistref Sirol Conwy, o'i gymharu â 7.1% ledled Prydain Fawr) – gweler yr adran ar gyflenwad llafur i gael rhagor o wybodaeth.

Mae rhagor o wybodaeth am y farchnad lafur i'w cael ym mhroffil ardal NOMIS yn <https://www.nomisweb.co.uk/reports/lmp/la/1946157385/report.aspx>.

¹² Yn 2010au, roedd cynnydd yn y nifer o bobl sy'n adrodd i'r LFS eu bod ar gontract dim oriau yn debygol o gael eu heffeithio gan fwy o ymwybyddiaeth a chydnybuddiaeth o'r term "contract dim oriau".

Rhan 3: Strwythur busnes

Strwythur busnes – busnesau ym Mwrdeistref Sirol Conwy

Mae'r adran hon yn ymwneud â mentrau sydd â'u pencadlys neu brif ganolfan weithredu yn yr ardal. Ar gyfer BS Conwy, nid yw'n cynnwys busnesau neu sefydliadau cenedlaethol neu ryngwladol sydd â'u pencadlys tu allan i'r ardal (er enghraifft, y cadwyni manwerthu mawr neu fanciau).

Mae'r amcangyfrif o nifer y mentrau busnes yn cynnwys busnesau TAW gofrestrdig a busnesau cofrestredig PAYE. Nid yw'n cynnwys busnesau nad ydynt wedi'u cofrestru ar gyfer naill, a bydd hyn yn cynnwys nifer uchel o fasnachwyr unigol. Mae'n cynnwys busnesau o fewn y sectorau cyhoeddus a gwirfoddol (er enghraifft, ysbytai neu elusennau lleol) yn ogystal â'r sector preifat.

Yn 2021 roedd amcangyfrif o 4,655 o'r mathau hyn o fentrau busnes ym Mwrdeistref Sirol Conwy, cynnydd bychan o tua 15 (+0.3%) ers y flwyddyn flaenorol.

Tabl 3.1: mentrau busnes yn ôl diwydiant, 2021

Ffynhonnell: ONS interdepartmental business register

	BS Conwy		Cymru	Prydain Fawr	BS Conwy: llynedd
	Nifer	%	%	%	
Cyfanswm mentrau	4,655				4,640
Amaethyddiaeth, coedwigaeth a physgota	690	14.8%	12.8%	4.6%	14.9%
Cynhyrchiad	260	5.6%	6.4%	5.6%	5.7%
Adeiladu	570	12.2%	12.9%	13.0%	11.9%
Diwydiant cerbydau	165	3.5%	3.5%	2.8%	3.2%
Cyfanwerthu	115	2.5%	3.0%	3.9%	2.5%
Manwerthu	355	7.6%	7.8%	8.0%	7.5%
Trafnidiaeth a storio (gan gynnwys post)	230	4.9%	5.5%	5.0%	5.0%
Llety a gwasanaethau bwyd	570	12.2%	8.6%	6.1%	12.3%
Gwybodaeth a chyfathrebu	135	2.9%	4.2%	7.8%	2.9%
Cyllid ac yswiriant	75	1.6%	1.7%	2.2%	1.8%
Eiddo	125	2.7%	2.8%	3.8%	2.5%
Proffesiynol, gwyddonol a thechnegol	460	9.9%	10.9%	16.6%	9.8%
Gweinyddiaeth busnes a gwasan. cefnogi	335	7.2%	7.5%	8.5%	7.2%
Gweinyddiaeth gyhoeddus a amddiffyn	25	0.5%	0.5%	0.3%	0.5%
Addysg	55	1.2%	1.3%	1.7%	1.2%
Iechyd	215	4.6%	4.0%	3.8%	5.1%
Celf, adloniant a gwasanaethau eraill	275	5.9%	6.4%	6.4%	6.0%

Mae ffigyrau wedi eu talgrynnu i'r 5ed agosaf ac efallai nad ydynt yn cyfrannu at gyfanswm y golofn.

Mae cyfran y busnesau sydd o fewn y sector amaethyddol (14.8%) yn arbennig o uchel o'i gymharu â ffigyrau Prydain (dim ond 4.6%), gan adlewyrchu natur wledig llawer o'r Fwrdeistref Sirol. Mae'r sector gwasanaethau llety a bwyd hefyd yn cyfrif am gyfran uchel o fusnesau (12.2%) o'i gymharu â'r tueddiadau cenedlaethol, o ganlyniad i bwysigrwydd y diwydiant twristiaeth yn yr ardal. Mae tangynrychiolaeth o'r sectorau sgiliau uchel (proffesiynol, gwyddonol a thechnegol; gwybodaeth a chyfathrebu) ym Mwrdeistref Sirol Conwy o'i gymharu â Phrydain yn ei chyfanrwydd.

Fodd bynnag, nid yw cyfran y busnesau o fewn sector o ddiwydiant yn rhoi mesur llawn o bwysigrwydd y sector hwnnw o fewn yr economi leol a'r farchnad gyflogaeth, (gweler tabl 2.2 uchod). Mae dim ond hanner y cant o fusnesau yn dod o fewn y sector gweinyddiaeth gyhoeddus ac amddiffyn, ond mae'r 25 neu lai o fentrau yn y grŵp hwn yn cynnwys Heddlu Gogledd Cymru a Chyngor Bwrdeistref Sirol Conwy, dau o'r cyflogwyr mwyaf yn yr ardal. Bydd llawer o fusnesau yn y sector amaethyddol yn fach iawn o ran nifer y gweithwyr a throsiant.

Tabl 3.2: mentrau busnes yn ôl nifer gweithwyr, 2021

Ffynhonnell: ONS interdepartmental business register

	BS Conwy		Cymru	Prydain Fawr	BS Conwy - llynedd
	Nifer	%	%	%	
Cyfanswm mentrau	4,655				4,640
0 - 4 gweithiwr	3,580	76.9%	77.3%	78.6%	76.2%
5 - 9 gweithiwr	600	12.9%	12.4%	11.1%	13.6%
10 - 19 gweithiwr	275	5.9%	5.7%	5.5%	5.8%
20 - 49 gweithiwr	140	3.0%	3.0%	2.9%	3.1%
50 - 99 gweithiwr	35	0.8%	0.9%	1.0%	0.9%
100 - 249 gweithiwr	20	0.4%	0.5%	0.5%	0.3%
250 + gweithiwr	5	0.1%	0.3%	0.4%	0.1%

Tabl 3.3: mentrau busnes yn ôl maint trosiant blynyddol, 2021

Ffynhonnell: ONS interdepartmental business register

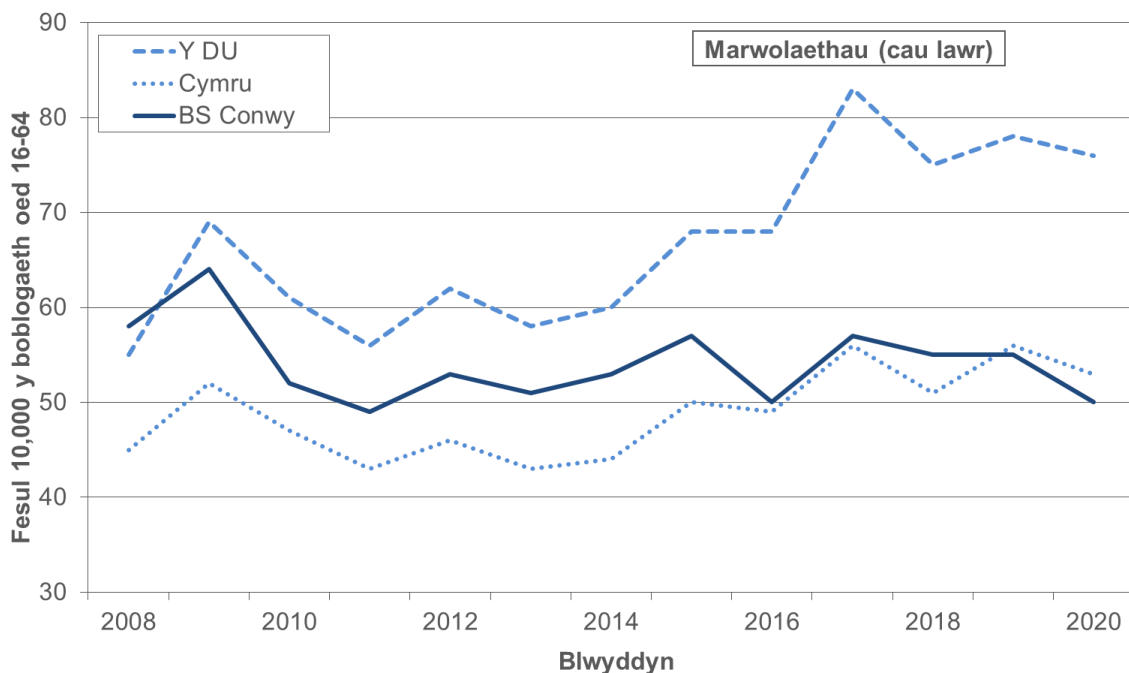
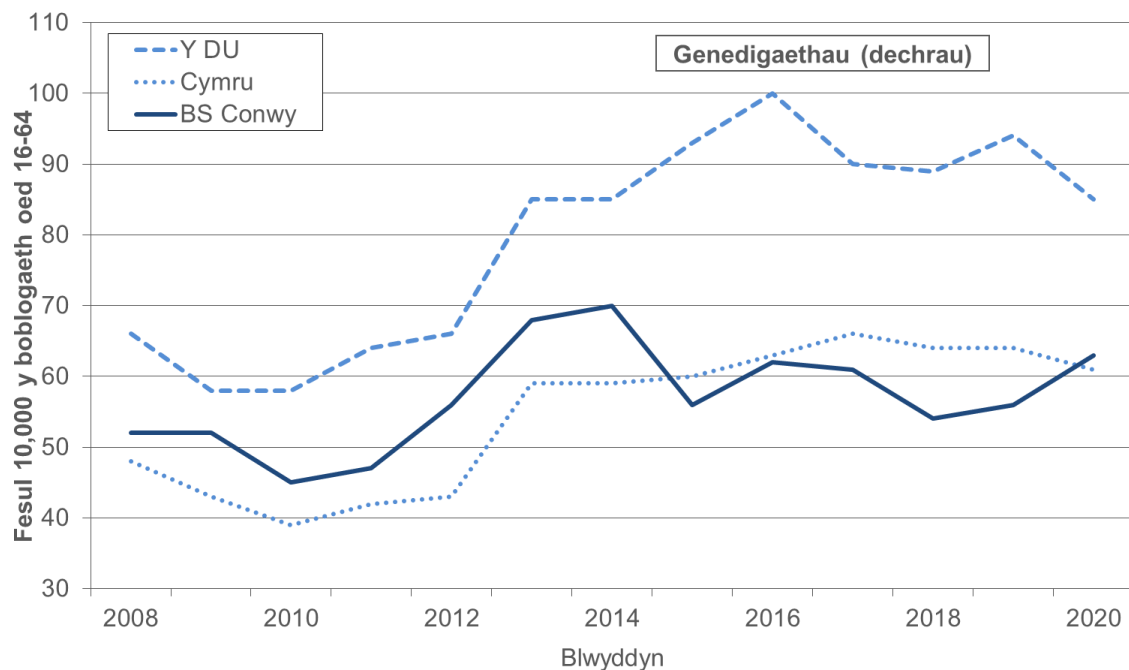
	BS Conwy		Cymru	Prydain Fawr	BS Conwy - llynedd
	Nifer	%	%	%	
Cyfanswm mentrau	4,655				4,640
£0 - 49,999	795	17.1%	19.7%	15.4%	16.4%
£50,000 - 99,999	1,235	26.5%	22.5%	22.4%	27.0%
£100,000 - 249,999	1,435	30.8%	30.3%	32.6%	30.8%
£250,000 - 499,999	580	12.5%	12.8%	12.8%	12.6%
£500,000 - 999,999	330	7.1%	7.0%	7.3%	7.1%
£1m - 4.9m	215	4.6%	6.0%	7.0%	5.0%
£5m +	65	1.4%	1.8%	2.4%	1.1%

Mae busnesau sydd â'u prif ganolfan ym Mwrdeistref Sirol Conwy yn tueddu i fod yn llai na busnesau Cymru neu Brydain Fawr yn eu cyfanrwydd o ran maint y gweithlu a lefelau trosiant blynyddol, ond mae hyn i'w ddisgwyl o ystyried bod mwy o fusnesau sy'n gweithredu yn genedlaethol ac sy'n cyrraedd mwy wedi eu cynnwys yn ffigurau Cymru a Phrydain Fawr.

Genedigaethau a marwolaethau busnes

Siart 3.1: cyfraddau genedigaethau a marwolaethau mentrau

Ffynhonnell: ONS business demography



Yn 2020, roedd 4,300 o fentrau gweithredol a oedd â'u prif ganolfan weithredol ym Mwrdeistref Sirol Conwy – a oedd gynnydd â'r flwyddyn flaenorol. Pan gafodd hyn ei fesur yn erbyn y boblogaeth o oedran gweithio (rhwng 16 a 64 oed) roedd cyfraddau genedigaethau a marwolaethau mentrau (dechrau a chau lawr) yn is na'r cyfartaledd ar gyfer y DU. Roedd nifer y genedigaethau -12.3% yn uwch na'r flwyddyn flaenorol.

Prif effaith dirywiad economaidd 2007/08 oedd atal gyfraddau cychwyn busnes yn hytrach nag achosi mwy o fusnesau i gau ac nid yw Bwrdeistref Sirol Conwy wedi adfer ei lefelau cyn y dirwasgiad o ran cychwyn busnes. Mae cyfraddau marwolaethau busnesau BS Conwy wedi amrywio llai na chyfraddau geni dros y 10 mlynedd diwethaf. Ond, gall cyfraddau marwolaeth busnesau ar gyfer y Deyrnas Unedig fel cyfanrwydd ers 2016 fod yn rybudd o ansicrwydd yn yr economi ehangach.

Nid yw'r data ar gyfer y dangosydd hwn yn debygol o ddangos effeithiau Covid-19 a Brexit ar yr economi eto. Fe ddarparodd llywodraethau San Steffan a Chaerdydd gefnogaeth ariannol i fusnesau yn ystod 2020 a 2021 drwy gynlluniau grant amrywiol a'r cynllun ffyrlo i weithwyr a allai fod wedi gohirio unrhyw sioc economaidd.

Tabl 3.4: demograffeg busnes (genedigaethau, marwolaethau a stoc), 2020

Ffynhonnell: ONS business demography

	BS Conwy	Cymru	Y DU
Stoc mentrau gweithredol	4,300	104,445	3,003,470
fesul 10,000 y boblogaeth oed 16-64	648	539	718
newid ers blwyddyn diwethaf	4.8%	0.7%	0.4%
newid ers 2015 (5 mlynedd yn ôl)	9.0%	9.9%	12.4%
newid ers 2010 (10 mlynedd yn ôl)	12.1%	15.5%	27.7%
Genedigaethau	415	11,905	357,725
fesul 10,000 y boblogaeth oed 16-64	63	61	85
newid ers blwyddyn diwethaf	13.7%	-2.9%	-8.3%
Marwolaethau	335	10,200	316,310
fesul 10,000 y boblogaeth oed 16-64	50	53	76
newid ers blwyddyn diwethaf	-6.9%	-5.2%	-2.5%

Nodiadau:

Yn cynnwys busnesau TAW gofrestredig a busnesau cofrestredig PAYE. Nid yw'n cynnwys busnesau nad ydynt wedi'u cofrestru ar gyfer naill, a bydd hyn yn cynnwys nifer uchel o fasnachwyr unigol. Mae'n cynnwys busnesau o fewn y sectorau cyhoeddus a gwirfoddol (er enghraifft, ysbytai neu elusennau lleol) yn ogystal â'r sector preifat.

Mae'r data'n ymwneud â mentrau sydd â'u pencadlys neu brif ganolfan weithredu yn yr ardal. Ar gyfer BS Conwy, nid yw'n cynnwys busnesau neu sefydliadau cenedlaethol neu ryngwladol sydd â'u pencadlys tu allan i'r ardal (er enghraifft, y cadwyni manwerthu mawr neu fanciau).

Yn ogystal â chyfraddau cychwyn a chau blynyddol ar gyfer busnesau, gall cyfraddau goroesi ein helpu i ddeall pa mor iach yw'r economi leol. Mae cyfraddau goroesi yn dweud wrthym pa gyfran o fusnesau a aned mewn blwyddyn benodol sy'n dal i

weithredu mewn blynyddoedd diweddarach. Er bod cyfraddau ym Mwrdeistref Sirol Conwy yn debyg yn gyffredinol i ffigurau cenedlaethol, yn ystod y tair blynedd diwethaf, bu cynnydd amlwg yng nghyfran y busnesau sydd wedi goroesi am bum mlynedd, sydd ddim wedi'i adlewyrchu ar lefel genedlaethol.

Tabl 3.5: cyfraddau goroesi busnesau

Ffynhonnell: ONS business demography

	BS Conwy	Cymru	Y DU
Wedi goroesi 1 flwyddyn			
Ganed yn 2019 (blwyddyn diwethaf)	91.8%	90.7%	88.3%
Ganed yn 2018 (2 flynedd yn ôl)	90.1%	89.3%	89.3%
Ganed yn 2015 (5 mlynedd yn ôl)	93.3%	90.8%	89.7%
Ganed yn 2010 (10 mlynedd yn ôl)	88.5%	86.7%	86.7%
Ganed yn 2005 (15 mlynedd yn ôl)	95.9%	96.1%	95.9%
Wedi goroesi 5 mlynedd			
Ganed yn 2015 (5 mlynedd yn ôl)	45.3%	40.4%	39.6%
Ganed yn 2010 (10 mlynedd yn ôl)	41.0%	40.7%	41.4%
Ganed yn 2005 (15 mlynedd yn ôl)	44.8%	44.4%	44.4%

Rhan 4: Yr economi leol

Ceisiadau cynllunio

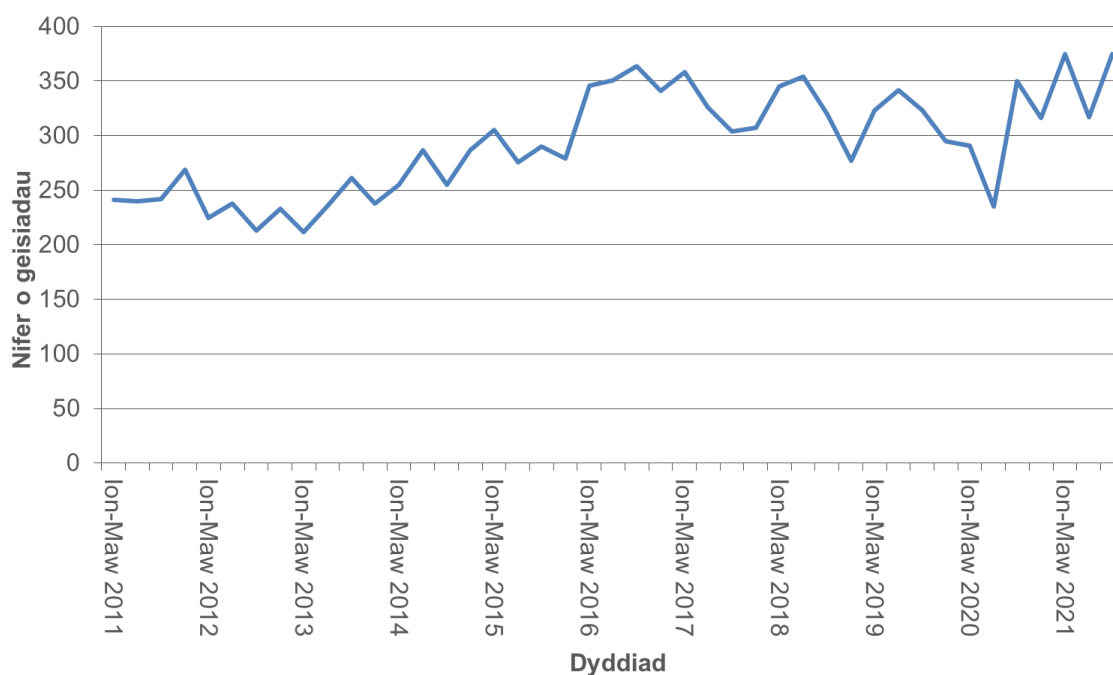
Tabl 4.1: ceisiadau cynllunio a gafwyd

Ffynhonnell: cofrestr ceisiadau cynllunio, Gwasanaeth Rheoleiddio, Cyngor Bwrdeistref Sirol Conwy; Awdurdod Cynllunio Parc Cenedlaethol Eryri

	Chwarter 1 Ebr-Meh	Chwarter 2 Gor-Med	Chwarter 3 Hyd-Rhag	Chwarter 4 Ion-Maw	Blynyddol Ebr-Maw
2021/22	317	375			
2020/21	235	350	316	375	1,276
2019/20	342	323	295	291	1,251
2018/19	354	320	277	323	1,274
2017/18	326	304	307	345	1,282
2016/17	351	364	341	358	1,414
2015/16	276	290	279	346	1,191
2014/15	287	255	287	305	1,134
2013/14	236	261	238	255	990
2012/13	238	213	233	212	896
2011/12	240	242	269	225	976

Siart 4.1: ceisiadau cynllunio a gafwyd

Ffynhonnell: cofrestr ceisiadau cynllunio, Gwasanaeth Rheoleiddio, Cyngor Bwrdeistref Sirol Conwy; Awdurdod Cynllunio Parc Cenedlaethol Eryri



Er bod angen i ni drin y ffigyrau hyn yn ofalus – gan nad yw hi'n bosibl i ni ddweud os yw cais cynllunio unigol ar gyfer prosiect domestig ar raddfa fach fel estyniad cegin neu ar gyfer datblygiad tai 100 uned – fodd bynnag, mae'r tabl a'r siart yn dangos effeithiau'r hinsawdd economaidd gyfredol ar hyder a chynhyrchiant y diwydiant adeiladu.

Ar ôl cyfnod pum mlynedd amlwg o ddirywio yn dilyn dirywiad economaidd byd-eang 2008, yn 2013 y bu tro ar fyd tuag i fyny yn y nifer o geisiadau cynllunio a ddaeth i law. Mae lefelau wedi amrywio ers hynny ond mae'r duedd ar i fyny yn gyffredinol. Ar ôl gostyngiad amlwg mewn niferoedd yn Ebrill-Mehefin 2020 pan oedd cyfnod clo cyntaf Covid-19 mewn grym fe fu adferiad cyflym yng nghyfanswm nifer y ceisiadau a dderbyniwyd.

Rhan 5: Gweithgarwch tai

Mae darpariaeth tai da yn hanfodol er mwyn caniatáu i weithwyr symud i ardaloedd lle bo swyddi ar gael. Mae buddsoddi mewn tai hefyd yn cynhyrchu cyflogaeth sylweddol. Mae'n allweddol ar gyfer incwm aelwyd; tai sy'n fforddiadwy – nad ydynt yn rhoi pwysau gormodol ar incwm yr aelwyd – lleihau'r perygl o dlodi a chaledi ariannol.

Yn ogystal â hyn, mae tai da yn darparu lloches, diogelwch, gofod ar gyfer bywyd teuluol a gweithgareddau, preifatrwydd, hunaniaeth bersonol a datblygiad. Mae'n gonglfaen lles unigol a chymunedol.

Mynegai prisiau tai y DU

Tabl 5.1: mynegai prisiau tai, Rhagfyr 2021

Ffynhonnell: mynegai prisiau tai y Deyrnas Unedig, y Gofrestrfa Tir

	BS Conwy	Cymru	Y DU
Cyfartaledd prisiau	£207,446	£204,835	£274,712
Newid misol (%)	-0.6	2.0	0.8
Newid blynyddol (%)	11.0	13.0	10.8
Mynegai Ebr 2000* (Ebr '00=100)	380.4	383.2	307.9
Mynegai 10 mlynedd* (Rhag '11=100)	152.7	160.8	164.5
Mynegai Chwe 2020* (Chwe '20=100)	123.3	123.4	119.1

* Mae mynegai yn ddull o fesur newid cymharol dros amser. Os cymerir bod cyfartaledd pris tŷ yn 100 ym mis Ebrill 2000, mae'r mynegai yn dangos sut mae'r prisiau wedi newid ers y dyddiad hwnnw. Er enghraifft, mae mynegai o 150 yn dangos bod y pris presennol un waith a hanner yn uwch na'r pris ar ddechrau cyfnod y mynegai.

Mae'r Gofrestrfa Tir yn cyhoeddi data prisiau tai cyfartalog yn fisol. Dyma'r ffigwr prisiau tai sydd fel arfer yn cael ei adrodd yn y cyfryngau, ac mae'r tabl a'r siart isod yn edrych ar beth mae hyn yn ei ddangos. Beth bynnag, mae'r ffigyrau misol Conwy yn seiliedig ar werthiannau nifer bychan iawn o dai ac mae'n rhaid bod yn ofalus oherwydd byddai un gwerthiant pris uchel yn gallu gwyrô'r data. Mae'r adran hon yn

yr adroddiad yn ystyried y data misol hwn i ddarparu'r adroddiad mwyaf amserol o ran prisiau tai, ac mae'r adran nesaf yn ystyried data hŷn sy'n fwy cadarn yn fanylach.

Ym mis Rhagfyr 2021, pris cyfartalog tŷ (cymedr) ym Mwrdeistref Sirol Conwy oedd £207,446. Yn gyffredinol mae prisiau tai yn BS Conwy ychydig yn uwch na chyfartaledd Cymru, ond yn sylweddol is na lefel y DU. Roedd pris tŷ ar gyfartaledd 11.0% yn uwch na'r flwyddyn flaenorol. Mae hyn yn gymharol â chyfraddau'r DU.

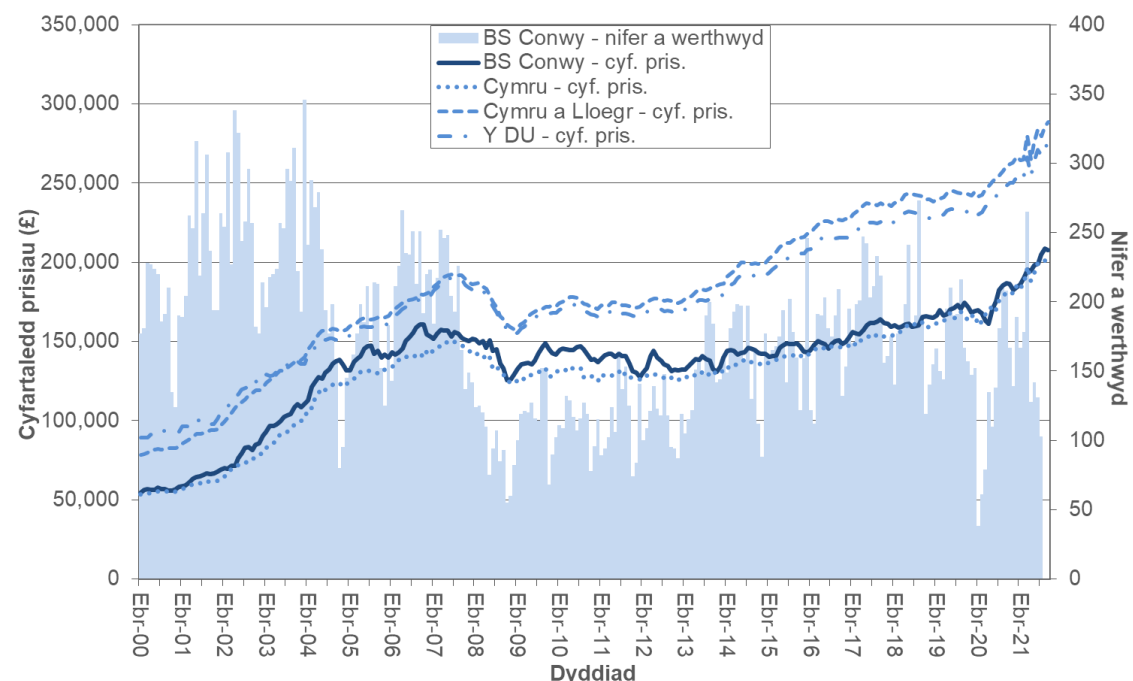
Mae pris cyfartalog tŷ ym Mwrdeistref Sirol Conwy ar hyn o bryd 7.3 gwaith incwm cyfartalog aelwydydd o £28,300 a 12.7 gwaith incwm aelwydydd y chwarter isaf o £16,350. Byddai mwyafrif y cyflenwyr morgais yn dymuno benthg gyda chymhareb incwm o oddeutu 3.5 neu 4.

O gymharu â Chwefror 2020 (y dyddiad olaf cyn i effeithiau pandemig Covid-19 ddechrau effeithio ar y farchnad dai) mae prisiau tai BS Conwy wedi cynyddu 23.3% (cyfartaledd y DU = 19.1%).

Effaith gychwynnol Covid-19 ar y farchnad dai oedd i ostwng y nifer a'r math o werthiannau. Roedd gweithgarwch economaidd a chymdeithasol wedi'i gyfyngu, ac aeth pobl i gyfnod o ansicrwydd sy'n debygol o fod wedi cael effaith ar benderfyniadau ynglŷn â newidiadau mawr mewn bywyd fel symud tŷ. Mae'r gostyngiad amlwg mewn prisiau tai yn nechrau 2020 (gweler siart 5.1) yn fwy o ganlyniad i effaith nifer isel yn hanesyddol o werthiannau tai a gwblhawyd yng Ngwanwyn 2020 yn hytrach na gwir adlewyrchiad o'r prisiau tai yn gyffredinol. Dim ond chwarter y rhai ar gyfer Chwefror 2020 yw niferoedd Ebrill 2002.

Siart 5.1: prisiau tai a nifer y gwerthiannau, Ebrill 2000-Rhagfyr 2021

Ffynhonnell: mynegai prisiau tai y Deyrnas Unedig, y Gofrestrfa Tir



Wrth i gyfyngiadau gael eu codi, roedd yna gynnydd cyflym yn y nifer o werthiannau, a arweiniodd at gyflenwad gwerthiant tai oedd ar gael yn mynd hebio'r galw, gan wthio prisiau yn uwch. Yn ogystal â'r farchnad yn ceisio 'dal i fyny' yn dilyn y misoedd

o weithgarwch isel mae'n debygol fod y cyfnod clo wedi arwain pobl i ailasesu eu gofynion o ran tai – yn nhermau maint a lleoliad – ac roedd hyn yn ychwanegu at y broblem cyflenwad a galw, yn arbennig mewn ardal ddeniadol fel Bwrdeistref Sirol Conwy. Ar yr un pryd, i helpu adferiad y farchnad eiddo, fe gyflwynodd llywodraeth San Steffan egwyl o ran y Dreth Stamp am gyfnod penodol, ac arweiniodd hyn at gynyddu'r galw yn ogystal hyd nes y daeth i ben yn haf 2021 (nifer y gwerthiannau a gwblhawyd ym Mehefin 2021 oedd yr uchaf ers 2004). Mae niferoedd wedi gostwng ers hynny, ond mae tystiolaeth anecdotaidd yn awgrymu fod gwasgfa cyflenwad a galw sylweddol o hyd ar y farchnad dai.

Mae prisiau tai ym Mwrdeistref Sirol Conwy 52.7% neu fwy na 1.5 gwaith yn uwch nag oeddent 10 mlynedd yn ôl (DU = 64.5% neu 1.65 gwaith yn uwch).

O ystyried yr hirdymor mae prisiau tai ar gyfartaledd ym Mwrdeistref Sirol Conwy ar hyn o bryd yn myw na 3.8 gwaith prisiau Ebrill 2000 (sef adeg dechrau'r ffyniant tai diwethaf). Mewn cymhariaeth, nid yw cyflogau cyfartalog llawn amser wedi cynyddu gymaint ac maent oddeutu 1.9 gwaith yr hyn yr oeddent yn 2000. Mae cost gweddol uchel prynu tŷ yn yr ardal wedi bod yn fater o bryder ers amser maith.

Dadansoddiad prisiau tai blynyddol

Tabl 5.2: newidiadau mewn prisiau tai fesul y math o lety

Ffynhonnell: Land Registry price paid data

	2020	Newidiadau ers llynedd		Newid ers 2010	
		Nifer	%	Nifer	%
Prisiau tai canolrif					
Bob math	£175,000	£10,000	6.1%	£25,750	17.3%
Tŷ ar wahân	£249,000	£19,000	8.3%	£49,025	24.5%
Fflat	£115,000	£-5,000	-4.2%	£-3,000	-2.5%
Tŷ pâr	£160,000	£5,750	3.7%	£25,000	18.5%
Tŷ teras	£136,000	£7,025	5.4%	£22,000	19.3%
Adeilad newydd	£227,473	£32,473	16.7%	£47,473	26.4%
Ailwerthu	£171,000	£11,000	6.9%	£25,000	17.1%
Prisiau tai chwarter isaf					
Bob math	£131,000	£5,000	4.0%	£21,000	19.1%
Tŷ ar wahân	£190,000	£10,000	5.6%	£34,000	21.8%
Fflat	£77,625	£1,125	1.5%	£-8,375	-9.7%
Tŷ pâr	£137,500	£7,500	5.8%	£25,000	22.2%
Tŷ teras	£107,500	£1,500	1.4%	£16,500	18.1%
Adeilad newydd	£185,000	£10,000	5.7%	£53,000	40.2%
Ailwerthu	£130,000	£5,000	4.0%	£20,000	18.2%

Mae gan hanner o holl werthiannau tai ar bwynt y canolrif (cyfartaledd) neu sy'n is nag o. Mae gan chwarter (25%) o holl werthiannau tai sydd ar bwynt y chwarter isaf neu'n is nag o. Defnyddir prisiau tai chwarter isaf weithiau i fesur beth sy'n fforddiadwy o fewn y farchnad agored.

Er mai dyma'r data prisiau tai mwyaf diweddar sydd ar gael, nid yw mynegai prisiau tai'r DU yn caniatáu dadansoddiad manwl o dueddiadau, ac mae'n destun amrywiol gan ei fod yn seiliedig ar gyfres ddata eithaf bychan sy'n cael ei diweddarau'n fisol.

Mae'r adran hon o'r adroddiad yn ystyried data mewn modd gwahanol gan ddefnyddio data trafodion lefel uned sydd ar gael gan y Gofrestrfa Tir, ac sy'n casglu data am y flwyddyn gyfan. Mae'r mesur canolrif cyfartalog a ddefnyddir yma yn fwy cadarn na'r mesur cymedr a ddefnyddir ym mynegai'r DU, ac os edrychwn ar hwn yn flynyddol yn hytrach na bob mis gallwn hefyd gael gwared ar yr amrywiadau a achosir gan y nifer isel o drafodion misol a natur dymhorol y farchnad dai.

Yn 2020 pris tai canolrif Bwrdeistref Sirol Conwy £175,000, cynnydd o 6.1% ers y flwyddyn flaenorol. Prisiau tai'r chwarterl isaf oedd £131,100, cynnydd o 4.0% ers y flwyddyn flaenorol. Mae'r prisiau tai canolrif a chwarterl isaf yn dangos mai tai ar wahân yw math eiddo drytaf. Yr eiddo rhataf yw fflatiau.

Pris y tŷ rhataf a werthwyd yn 2020 oedd fflat yng nghanol Bae Colwyn a werthodd am £30,000 – un o sawl un mewn eiddo mawr a droswyd yn ddiweddar i nifer o unedau llai. Mae pris mor isel yn awgrymu ei fod naill ai angen ei adnewyddu'n sylweddol, neu ei fod wedi'i werthu am bris gostyngol iawn, efallai fel rhan o etifeddiaeth neu setliad ysgariad. Y drytaf oedd tŷ ar wahân yng nghefn gwlad uwchben Bae Colwyn a werthodd am bris dros 46 gwaith yn fwy na hynny, o £1,385,000. Roedd hyn 7.9 gwaith y pris cyfartalog canolrifol a 49 gwaith yr incwm cartref canolrifol.

Er bod y prisiau tai cyffredinol i fyny 17.3% ers 10 mlynedd yn ôl, bu lefelau twf llawer is ar gyfer rhai mathau o eiddo, yn enwedig ar gyfer fflatiau, lle gall y cyfraddau twf arafach fod yn rhannol oherwydd symudiad yn y duedd genedlaethol i adeiladu mwy o fflatiau moethus drud. Yn 2010 roedd y farchnad dai yn dal i deimlo effaith chwalfa economaidd fyd-eang 2007/08, ac roedd y prisiau a chyfanswm y gwerthiannau yn isel o'i gymharu â'r rhai a welwyd yng nghanol y 00au.

Tabl 5.3: nifer o werthiannau a gofrestrwyd fesul y math o lety

Ffynhonnell: Land Registry price paid data

	2020	Newidiadau ers llynedd		Newid ers 2010	
		Nifer	%	Nifer	%
Bob math	1,553	-557	-26.4%	224	16.9%
Tŷ ar wahân	599	-152	-20.2%	95	18.8%
Fflat	214	-87	-28.9%	1	0.5%
Tŷ pâr	455	-229	-33.5%	58	14.6%
Tŷ teras	285	-89	-23.8%	70	32.6%
Adeilad newydd	64	-83	-56.5%	-53	-45.3%
Ailwerthu	1,489	-474	-24.1%	277	22.9%

Dim ond yr adeiladau newydd hynny sydd wedi eu cofrestru fel newid perchnogaeth tir sydd wedi eu cynnwys, felly bydd rhai tai a adeiladodd pobl eu hunain wedi eu heithrio.

Nid yw pob tŷ a werthwyd wedi eu cofnodi trwy'r Gofrestrfa Tir ac efallai y bydd rhai trafodion yn gweld oedi o ran cofrestru, ond hwn yw'r gofrestr fwyaf cyflawn o brisiau tai sydd ar gael yn y DU.

Roedd gostyngiad yn swm y gwerthiannau tai o gymharu â'r flwyddyn flaenorol ar gyfer pob math o dai, a achoswyd yn bennaf gan y cyfyngiadau ar symudiad a gweithgarwch o ganlyniad i bandemig Covid-19. Fodd bynnag, mae ffigurau'n dangos cynnydd sylweddol ers 2010. Gwerthiannau eiddo ar wahân a effeithiwyd leiaf gan y cwmp yn y flwyddyn ddiweddaraf.

Nid yw'r data ar gyfer y dangosydd hwn yn dangos effeithiau Covid-19 a Brexit ar yr economi eto.

Nodyn: nid yw'r data hwn yn ymwneud â'r un cyfnod o amser â'r data yn yr adran 'mynegai prisiau tai y DU'.

Fforddiadwyedd prynu cartref

Tabl 5.4: cymhareb prisiau tai i'r incwm aelwydydd canolrif (2020)

Ffynonellau: CACI PayCheck data; Land Registry price paid data

	Bwrdeistref Sirol Conwy	Gogledd Cymru	Cymru
Pris tai canolrif	£175,000	£165,000	£165,000
Pris tai chwarter isel	£131,000	£123,000	£117,000
Incwm canolrif aelwydydd	£29,450	£29,000	£29,000
Pris llawn			
Pris tai canolrif	5.94	5.69	5.69
Pris tai chwarter isel	4.44	4.24	4.03
Gyda blaendal 10%			
Pris tai canolrif	5.34	5.12	5.12
Cyfanswm y blaendal sydd ei angen	£17,500	£16,500	£16,500
Pris tai chwarter isel	4.00	3.82	3.63
Cyfanswm y blaendal sydd ei angen	£13,100	£12,300	£11,700
Gyda blaendal 10%			
Pris tai canolrif	4.75	4.56	4.55
Cyfanswm y blaendal sydd ei angen	£35,000	£33,000	£33,000
Pris tai chwarter isel	3.56	3.40	3.23
Cyfanswm y blaendal sydd ei angen	£26,200	£24,600	£23,400

Mae'r adran hon yn edrych ar fforddiadwyedd eiddo am brisiau canolrif a chwarterel is o'i gymharu ag incwm canolrif.

Mae cymhareb (neu luosydd) prisiau tai i incwm aelwydydd yn rhoi rhyw syniad o ba mor fforddiadwy yw tai yn yr ardal ar gyfer prynwyr tro cyntaf.

Fel arfer mae angen cymhareb o 3 i 4 gwaith incwm i allu fforddio morgais. Yn 2020 y gymhareb gyfartalog (canolrif) o ran prisiau tai ac incwm oedd 5.65 ar gyfer BS

Conwy. Hyd yn oed os yw prynwr wedi llwyddo cynilo'r £35,000 sydd ei angen i ddarparu blaendal o 20%, mae tai ar y pris canolrif allan o gyrraedd pobl gyda'r incwm aelwyd canolrif, gyda chymhareb o 4.75.

Er ei bod yn fwy fforddiadwy, eiddo llai yn bennaf yw tai yn yr ystod chwarterel isaf (er enghraifft, eiddo un ystafell wely a/ neu fflatiau wedi eu haddasu) neu'r rheiny sydd angen llawer o waith adnewyddu. Yn BS Conwy mae eiddo yn yr ystod prisiau isaf hefyd yn cynnwys nifer sylweddol o fflatiau ymddeol, sydd â chyfyngiadau o ran pwys all eu prynu¹³. Ni allwn gymryd yn ganiataol bod y tai rhatach hyn yn darparu llety addas ar gyfer pob prynwr tro cyntaf.

Nodyn: nid yw'r data hwn yn ymwneud â'r un cyfnod o amser â'r data yn yr adran 'mynegai prisiau tai y DU'.

Mae'r dadansoddiad hwn newydd edrych ar y sefyllfa ar gyfer aelwydydd sydd ag incwm canolrifol. Yn amlwg, mae unigolion a chartrefi sydd ag incwm sy'n dod o dan y lefel incwm hon yn ei chael hi'n anoddach fyth i brynu cartref, o ran bod yn gymwys i gael morgais yn seiliedig ar eu hincwm, a chynilio ar gyfer blaendal. Bydd hyn yn berthnasol i'r rhai sydd eisoes yn berchen ar eiddo ond efallai na fyddant yn medru symud i lety mwy neu fwy priodol fel mae eu hamgylchiadau'n newid yn ogystal â'r rhai sy'n dymuno mentro i'r farchnad dai am y tro cyntaf.

Mewn perthynas ag incwm aelwydydd, mae Bwrdeistref Sirol Conwy yn lle ychydig drytach i brynu tŷ nag ar draws ardal Gogledd Cymru a Chymru yn ei chyfanrwydd.

Nid yw'r data ar gyfer y dangosydd hwn yn dangos effeithiau Covid-19 a Brexit ar yr economi eto.

Gweithgarwch adeiladu tai

Sylwer: nid yw'r dangosydd hwn wedi'i ddiweddarau ers bwletin Rhagfyr 2019, gan nad yw'r data blynyddol wedi'i ddiweddarau yn 2020 na 2021.

Mae'r stoc dai yn cynyddu flwyddyn ar ôl blwyddyn wrth i dai a fflatiau newydd gael eu hadeiladu. Mae'r tabl isod yn dangos gweithgaredd adeiladu tai diweddar ym Mwrdeistref y Sir.

Rhwng Ebrill 2009 a Mawrth 2019 y gyfradd cwblhau aneddiadau newydd ac addasiadau ar gyfartaledd oedd tua 243 uned y flwyddyn, ac yn 310 yn 2018/19.

Ers y dirywiad economaidd yn 2007/08 mae gostyngiad cyffredinol yn y nifer yr aneddiadau newydd a adeiladwyd bob blwyddyn yn ardal y Bwrdeistref Sirol. Yn 2013/14 roedd cynnydd sylweddol yn y nifer o dai yn cael eu hadeiladu, yn rhannol o ganlyniad i'r nifer fawr o ddatblygiadau mawr a oedd yn cael eu cwblhau gan landlordiaid tai cymdeithasol cofrestredig. Ond roedd ffigyrau ar gyfer y rhan fwyaf o flynyddoedd eraill ers 2008/09 yn hynod o isel, ac efallai nad yw wedi acw fyny gyda'r galw.

¹³ Dangosodd dadansoddiad o'r eiddo sydd ar werth ar wefan Rightmove (Mai 2017) fod 9% o'r holl eiddo â phris sy'n gofyn am £125,000 neu lai yn fflatiau ymddeol.

Tabl 5.5: gweithgarwch adeiladu tai – datblygiadau unedau gyda chaniatâd cynllunio neu ddyraniad cynllun lleol

Ffynhonnell: astudiaeth argaeledd tir preswyl blynyddol, Tîm Polisi Cynllunio, CBSC/LLC/Arolygiaeth Gynllunio & Awdurdod Parc Cenedlaethol Eryri/LLC/ Arolygiaeth Gynllunio

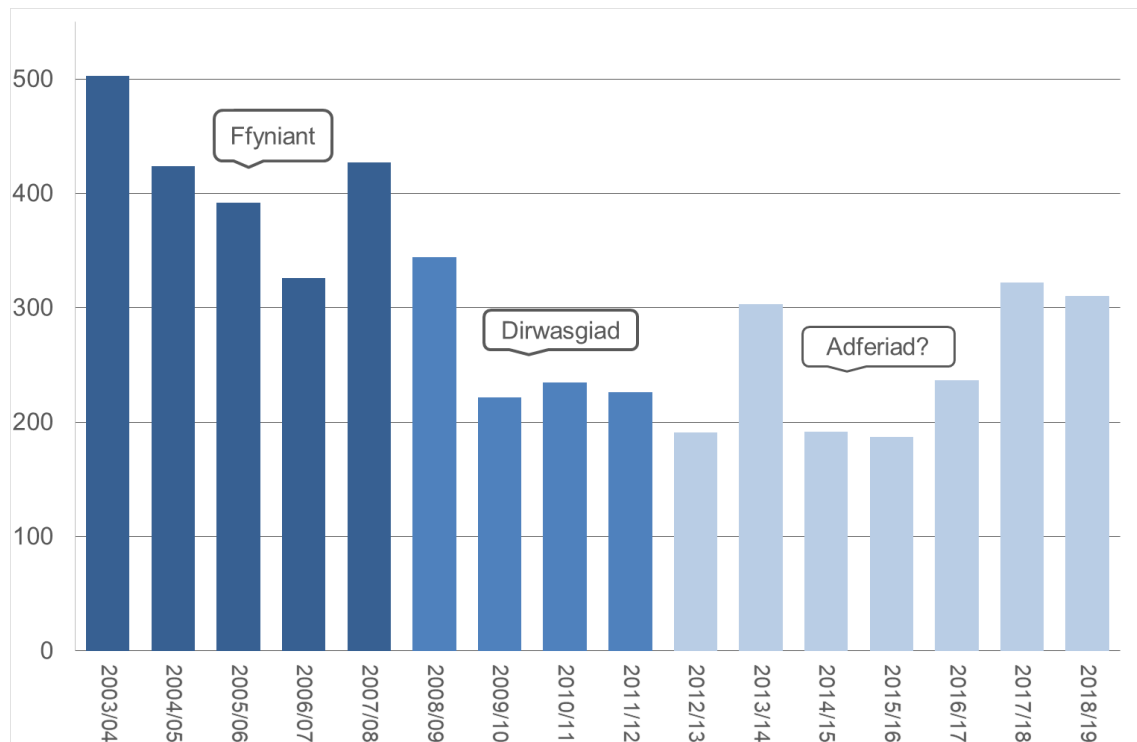
Blwyddyn	Cwblhau	Yn cael eu hadeiladu	Heb ddechrau eto
2018/19	310	379	1,260
2017/18	322	316	1,571
2016/17	237	391	985
2015/16	187	413	980
2014/15	192	291	518
2013/14	303	353	906
2012/13	191	435	1,164
2011/12	226	194	1,730
2010/11	235	193	2,300
2009/10	222	249	2,531
2008/09	344	319	2,667
2007/08	427	331	2,671
2006/07	318	362	2,140
2005/06	392	305	1,909
2004/05	424	339	1,887
2003/04	503	342	1,930

Mae'r nifer o unedau sydd 'heb eu dechrau eto' wedi gostwng yn sylweddol ers 2010/11. Mae hyn oherwydd cyfuniad o lai o safleoedd yn cael eu cyflwyno am ganiatâd cynllunio, a safleoedd gyda chaniatâd presennol yn dod i ben gan na adeiladwyd arnynt yn ystod y cyfnod o 5 mlynedd o'u caniatâd. Mae'r ddau reswm hyn yn sgil-gynhyrchion o'r arafu yn y diwydiant adeiladu oherwydd y cwmp economaidd.

Ar gyfer pob blwyddyn ers Ebrill 2007 (y dyddiad dechrau ar gyfer y cynllun datblygu lleol presennol) mae'r ddarpariaeth o anheddau newydd wedi gostwng yn is na'r ffigur flynyddol sydd ei hangen i gyrraedd y gofyniad a nodwyd o 6,800 o anheddau ychwanegol erbyn 2022. Yn y 12 mlynedd i Ebrill 2019 dim ond 3,196 o anheddau ychwanegol sydd wedi'u darparu - os byddai'r gofyniad hwn yn cael ei rannu'n gyfartal ar draws y cyfnod hwnnw, dylai'r ffigur hynny fod yn nes at 4,990. Mae hynny'n ddiffyg o tua -2,240 neu -41% yn is na'r targed.

Siart 5.3: adeiladu cartrefi newydd ym Mwrdeistref Sirol Conwy

Ffynhonnell: tydastudiaeth argaeledd tir ar gyfer tai, Tîm Polisi Cynllunio Strategol, CBSC/LIC/Arolygiaeth Gynllunio a Awdurdod Parc Cenedlaethol Eryri/LIC/Arolygiaeth Gynllunio



Rhan 6: Budd-daliadau lles, incwm a methdaliadau

Hawl wyr budd-daliadau

Tabl 6.1: hawl wyr budd-daliadau fel grŵp cleient a math o fudd-dal (Mai 2021)

Ffynhonnell: DWP benefit statistics, (Stat-Xplore)

	BS Conwy		Cymru	Prydain Fawr	Chwarter blaenorol	Blwyddyn flaenorol	Chwe 2020 (cyn-pandemig)	5 mlynedd yn ôl
	Nifer	%	%	%				
Plant (oedran 0-15)								
Lwfans Byw i'r Anabl (DLA)	1,040	5.5%	4.7%	4.5%	5.6%	5.6%	5.4%	4.3%
Oedran gweithio (oedran 16-66)								
Credyd Cynhwysol	10,170	14.6%	13.9%	14.1%	14.6%	13.6%	7.7%	1.2%
Lwfans Ceisio Gwaith	345	0.5%	0.4%	0.4%	0.7%	0.9%	0.6%	1.4%
Lwfans Cyflogaeth a Chymorth (ESA)	4,155	6.0%	6.3%	4.3%	6.0%	6.3%	6.4%	8.1%
Lwfans Byw i'r Anabl (DLA)	210	0.3%	0.2%	0.6%	0.3%	0.3%	0.4%	3.8%
Taliad Annibyniaeth Bersonol (PIP)	5,425	7.8%	8.1%	5.5%	7.6%	7.5%	7.2%	4.0%
Lwfans Gofalwr	2,120	3.0%	3.1%	2.4%	3.1%	3.0%	3.0%	2.8%
Pensiwnwyr (oedran 67+)								
Pensiwn y Wladwriaeth	29,420							
Credyd pensiwn	3,900	13.1%	14.6%	13.2%	13.3%	13.7%	14.1%	16.9%
Lwfans Gweini	5,100	17.2%	16.5%	13.8%	17.2%	17.5%	18.0%	17.2%
Lwfans Byw i'r Anabl (DLA)	1,625	5.5%	8.6%	5.2%	5.5%	5.9%	6.2%	8.9%
Taliad Annibyniaeth Bersonol (PIP)	1,190	4.0%	5.6%	3.6%	3.9%	3.6%	3.6%	1.6%
Lwfans Gofalwr	1,100	3.7%	4.1%	2.9%	3.7%	3.9%	4.1%	4.0%

* yn cynnwys Budd-daliadau Analluogrwydd

Mae'r ganran o'r holl bobl yn y grŵp oedran hwnnw

Mae anghysondeb yn data budd-daliadau wrth i'r Credyd Cynhwysol gael ei gyflwyno a dechrau disodli systemau dyfarnu hŷn.

Mae gan BS Conwy nifer uchel o hawlwr budd-daliadau sy'n gysylltiedig ag anabled a / neu afiechyd, i'w gymharu â chyfartaledd PF (Taliad Annibyniaeth Bersonol (PIP)/ Lwfans Byw i'r Anabl (DLA), Lwfans Gweini, Lwfans Gofalwr a'r budd-daliadau anallu heb fod yn y gwaith, fel Lwfans Cyflogaeth a Chymorth (ESA)).

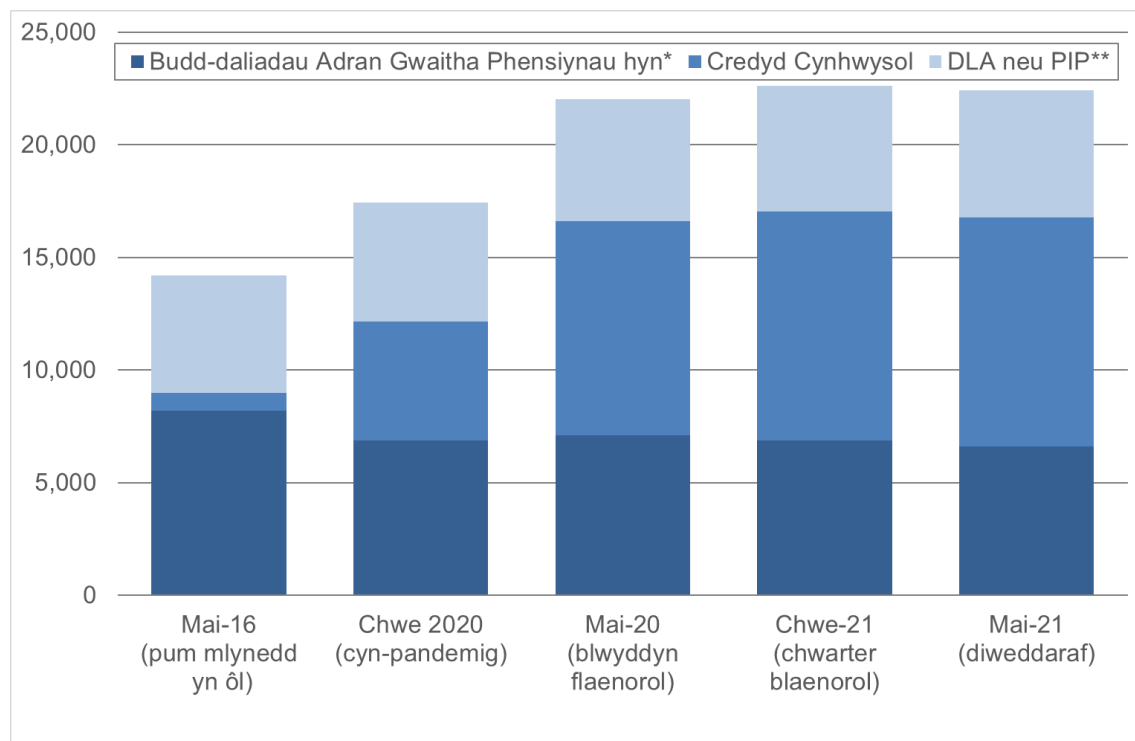
Yn edrych yn benodol ar budd-daliadau ar gyfer y grŵp cleientiaid oedran gweithio, ym mis Mai 2021 roedd 6,620 o hawlwr drwy system yr Adran Gwaith a Phensiynau hyn, 10,170 o hawlwr Credyd Cynhwysol a 5,630 hawlwr Lwfans Byw i'r Anabl (DLA) neu Daliad Annibyniaeth Bersonol (PIP) – cyfanswm o 22,425 o hawlwr budd-daliadau oedran gwaith. Roedd gostyngiad o gymharu â'r chwarter blaenorol (Chwefror 2021) o oddeutu -185 o hawlwr.

Roedd yna gynnydd arwyddocaol a sydyn yn y nifer o hawlwr Credyd Cynhwysol ar ôl dechrau'r pandemig, gydag uchafbwynt y cyfrif ym Mehefin 2020 bron i ddwywaith gymaint â'r hyn a welwyd yn Chwefror 2020. Ers hynny mae nifer yr hawlwr wedi gostwng yn sylweddol, ond ym Mai 2021 roedd yn parhau yn llawer uwch nac yn Chwefror 2020.

Rhwng Chwefror 2020 – y dyddiad sydd agosaf at ddechrau pandemig Covid-19 – a Mai 2021 cynnodd y gyfran o'r boblogaeth oed 16-66 a oedd yn hawlio budd-daliadau gan 6.9 pwynt canran i 32.2%. Roedd y cynnydd rhwng ffigurau 2016 a ffigurau 2020 yn rhannol oherwydd ystod eang o fudd-daliadau sydd wedi'u cynnwys o fewn y Credyd Cynhwysol o'i gymharu â diffiniadau hŷn o fudd-daliadau oedran gwaith.

Siart 6.1: hawlwr budd-daliadau grŵp cleient oedran gweithio

Ffynhonnell: DWP benefit statistics, (Stat-Xplore)



* Lwfans Ceisio Gwaith (JSA), Lwfans Cyflogaeth a Chymorth (ESA), Lwfans Gofalwr.

** Lwfans Byw i'r Anabl (DLA) neu Daliad Annibyniaeth Bersonol (PIP)

Yn ystod y 20 mlynedd ddiwethaf mae cyfradd gyffredinol hawlwr budd-dal oedran gweithio wedi aros yn gyffredinol 0.5-2 pwynt yn is na chyfartaledd Cymru gyfan, a 3-5 pwynt yn uwch na ffigwr Prydain.

Cyflwynwyd system fudd-daliadau Credyd Cynhwysol i BS Conwy yng nghanol 2015, ac mae'r mwyafrif hawlwr newydd wedi'u cofrestru ar y system hon. Mae'r hawlwr presennol yn parhau i gael eu cyfrif o dan hen system yr Adran Gwaith a Phensiynau, sy'n cofnodi mwyafrif yr hawlwr budd—daliadau yn yr ardal. Nid oes modd cynnal dadansoddiad manwl o ffigyrau Credyd Cynhwysol yn ôl math o fudd-daliadau fel y gellir ei gyflawni gyda system yr Adran Gwaith a Phensiynau, ac mae'r meini prawf cymhwyso yn wahanol, felly mae rhywfaint o anghysondeb rhwng y ffigyrau dros amser. Mae gan rai mathau o fudd-daliadau gyfradd cyflymach o drosglwyddo hawlwr- er enghraifft Lwfans Ceisio Gwaith – a bydd data yr Adran Gwaith a Phensiynau yn ymddangos fel ei fod yn gostwng yn gyflym iawn wrth i'r hawlwr newydd ar gyfer y math hwn o fudd-dal gael eu nodi ar system Credyd Cynhwysol. Mae mathau eraill o hawlwr – y rhai sy'n cael eu cynnwys yn hen gategorïau'r Adran Gwaith a Phensiynau megis 'lwfans gofalwr' neu 'budd-dal analluogrwydd' – yn debygol o gael eu trosglwyddo'n llawer arafach i fudd-daliadau Credyd Cynhwysol.

Mae pobl sy'n hawlio budd-daliadau Lwfans Byw i'r Anabl hefyd wedi'u heffeithio gan ddisodliad y budd-dal hwn gyda'r budd-dal Taliad Annibyniaeth Personol (PIP). Bydd hyn yn bennaf yn effeithio ar bobl o oedran gwaith gan fod rhaglen i ailasesu a symud pob cleient yn y grŵp oedran hwn i'r budd-dal newydd. Ar hyn o bryd mae pobl dros oedran pensiwn¹⁴ a phlant wedi'u heffeithio lai gan y newid.

Oherwydd hyn, dylid trin y dadansoddiad yn yr adran hon gyda gofal, gan efallai na fydd yn darparu darlun llawn o batrymau ystadegol hawlwr budd-daliadau. Gobeithir y gellir gwella data Credyd Cynhwysol wrth i'r system ehangu a gwella.

Ennillion (cyflogau)

Mae data ar gyfer cyflogau canolrifol fesul gweithle ar gyfer swyddi gweithwyr wedi'u lleoli o fewn Bwrdeistref Sirol Conwy.

Tabl 6.2: cyflog wythnosol gros – canolrif enillion fesul gwaithle (2021)

Ffynhonnell: Annual survey of hours and earnings (NOMIS)

	BS Conwy	Cymru	Prydain Fawr
Gweithwyr amser llawn	£523.70	£562.80	£612.80
Gwrywod - amser llawn	£519.20	£583.70	£654.30
Benywod - amser llawn	£531.80	£519.80	£558.10

¹⁴ Bydd hawlwr newydd ar gyfer budd-daliadau anabledd sydd dros oedran pensiwn fel arfer yn cael Lwfans Gweini. Fodd bynnag, fe all pobl a dderbyniodd budd-daliadau yn ymwneud ag anabledau'n wreiddiol cyn iddynt gyrraedd oedran pensiwn barhau i dderbyn Lwfans Byw i'r Anabl neu Daliad Annibyniaeth Bersonol.

Mae'r data sydd gennym yn dod o sampl fechan ac felly mae'n eithaf cyfnewidiol, ond mae'n awgrymu bod lefelau cyflogau ar gyfer swyddi ym Mwrdeistref Sirol Conwy yn sylweddol is na'r lefel Brydeinig drwyddi draw. Canolrif cyflog gros yn 2021 (gan gynnwys goramser ac ychwanegiadau) i holl weithwyr amser llawn yng Nghonwy oedd £524. Roedd hyn yn 93% o gyfartaledd Cymru a dim ond 85% o gyfartaledd cyflogau Prydain.

Mae datchwyddiant cyflogau hefyd yn broblem. Yn ogystal â'r gwahaniaeth rhwng lefelau cyflogau BS Conwy a lefelau cyflogau cenedlaethol, mae pŵer prynu cyflogau wedi crebachu. Ar lefel DU, yn ddiweddar mae chwyddiant CPIH a chwyddiant RPI wedi mynd heibio chwyddiant cyflogau, a roedd cyfnod estynedig o lefelau cyflogau yn lleihau mewn termau real. Wrth ganiatáu ar gyfer chwyddiant, mae cyflogau wythnosol ar gyfartaledd cenedlaethol ym mis Tachwedd 2021 yn cyfateb i 99.0% yn unig o gyflogau wythnosol Tachwedd 2020. (Average weekly earnings time series, ONS).

Incwm aelwydydd

Tabl 6.3: incwm aelwydydd blynyddol (2021)

Ffynhonnell: CACI PayCheck data

	BS Conwy	Cymru	Prydain Fawr
Incwm canolrif	£28,300	£27,850	£32,750
Incwm chwarter isel	£16,350	£15,900	£18,150
% o aelwydydd gydag incwm sy'n llai na 60% o ganolrif Prydain Fawr	32.9%	34.0%	28.0%

Mae gan hanner o holl deuluoedd incwm sydd ar bwynt y canolrif (cyfartaledd) neu sy'n is nag o. Mae gan chwarter (25%) o holl deuluoedd incwm blynyddol sydd ar bwynt y chwarter isaf neu'n is nag o. Y trothwy mwyaf cyffredin a ddefnyddir ar gyfer incwm cymharol isel yw incwm teulu sy'n 60% neu'n llai na'r incwm teulu Prydeinig cyfartalog (canolrif) yn y flwyddyn honno.

Ar gyfer yr holl fesuriadau hyn, mae lefelau incwm teulu ym Mwrdeistref Sirol Conwy yn llawer is na'r rhai ar gyfer Prydain Fawr ar y cyfan.

Cododd incwm cyfartalog (canolrif) blynyddol aelwydydd o ryw £1,100 rhwng 2011 a 2020 i £28,300, a oedd yn gynydd ar draws y cyfnod o 11.9%. Cynyddodd incwm aelwydydd hefyd ar lefel Phrydain Fawr, ond o fwy na hyn, a chanran o 12.9% neu £3,750. Mae chwyddiant cyffredinol CPIH yn cynyddu tua 30% yn yr un cyfnod, sy'n golygu nad yw incwm cartrefi wedi cadw i fyny â chynnydd mewn costau byw.

Yn yr un cyfnod aelwydydd gyda'r incwm isaf yn y Bwrdeistref Sirol gwelwyd lefelau twf llawer is – cododd aelwydydd chwarter isaf gan dim ond £1,800 i ddim ond £16,350 a chododd y gyfran o aelwydydd gydag incwm yn gostwng islaw 60% o'r canolrif ar gyfer Prydain Fawr. Yn genedlaethol, bu i incwm y cartrefi incwm isel yma hefyd gynyddu yn arafach nag ar gyfer aelwydydd incwm uwch.

Mae mesuriadau incwm teuluol yn cynnwys cyflogau, cefnogaeth lles, buddsoddiadau, pensiynau ac incwm arall ar gyfer holl aelodau'r teulu.

Mae'r dangosydd hwn yn seiliedig ar ddata wedi'i foddelu ac nid yw'n debygol o ddangos effeithiau Covid-19 a Brexit ar yr economi eto.

Incwm aelwydydd crynswth i'w wario

Mae Incwm Aelwydydd Crynswth i'w Wario (incwm ar ôl tynnu trethi, pensiynau a chostau perchnogaeth eiddo) yn rhoi arwydd o'r swm o arian sydd ar gael i'w wario neu ei gynilo gan aelwydydd. Nid yw'n ddull mesur uniongyrchol o incwm aelwyd fodd bynnag. Defnyddir y label 'aelwyd' i'w wahaniaethu oddi wrth incwm ar gyfer busnesau. Mae'n cynnwys incwm sefydliadau dielw sy'n gwasanaethu aelwydydd (fel prifysgolion ac elusennau).

Tabl 6.4: incwm aelwydydd crynswth i'w wario (2019)

Ffynhonnell: UK national accounts (Blue Book), ONS

	BS Conwy	Cymru	DU
£ fesul pen	£18,189	£17,263	£21,433
Mynegai (DU = 100)	84.9	80.5	-
Cyfanswm (£ miliwn)	£2,132	£54,427	£1,431,678

O'r boblogaeth fesul pen, roedd Incwm Aelwydydd Crynswth i'w Wario (GDHI) ar gyfer BS Conwy a Sir Ddinbych yn 84.9% yn unig o gyfartaledd y Deyrnas Unedig. Rhwng 2018 a 2019, cododd cyfanswm yr arian oedd ar gael ar gyfer BS Conwy o tua £34 miliwn yn gyffredinol, roedd yn gynydd o tua £285y pen.

Nid yw'r data ar gyfer y dangosydd hwn yn dangos effeithiau Covid-19 a Brexit ar yr economi eto.

Methdaliadau unigol

Yn 2020, roedd 278 achos unigol o fethdaliad ym Mwrdeistref Sirol Conwy. Er mai cynnydd bach oedd hwn ar y flwyddyn flaenorol (i fyny dri), mae tuedd y niferoedd wedi bod ar gynydd ers 2016.

Ar ôl cyfnod o fod yn sylweddol o gymharu â chyfraddau cenedlaethol, mae'r gyfradd 28.7 achos unigol o fethdaliad fesul 10,000 oedolyn (18+ oed) ar gyfer BS Conwy rŵan yn sylweddol uwch na chyfartaledd Cymru a Lloegr. Mae'r gyfradd ansolfedd fwyn nag 1.5 gwaith yr hyn oedd 15 mlynedd yn ôl. Mae gan Fwrdeistref Sirol Conwy'r wythfed gyfradd ansolfedd uchaf yng Nghymru.

Gostyngodd y gyfradd ar gyfer methdaliadau yn sylweddol yn 2016 ac mae wedi bod yn isel yn ystod y blynyddoedd diwethaf. Roedd hyn yn bennaf oherwydd newidiadau mewn deddfwriaeth ar gyfer y categori ansolfedd hwn a gododd y lefel dyled isafswm o £750 i £5,000.

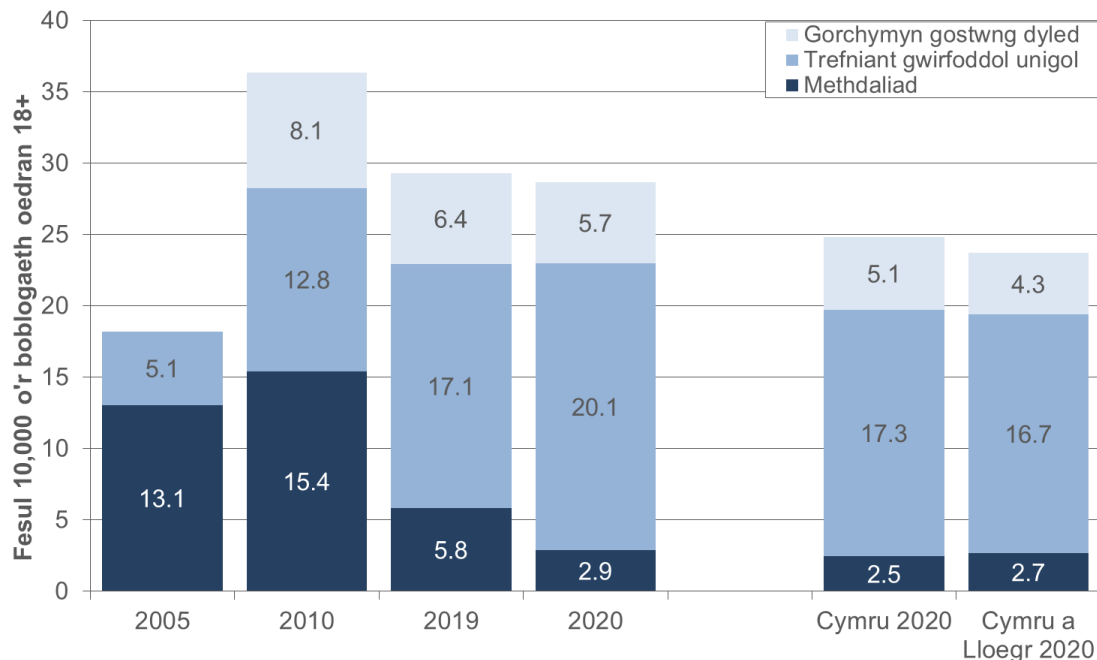
Tabl 6.5: achosion newydd o fethdaliad (cyfraddau fesul 10,000 o'r boblogaeth sy'n oedolion)

Ffynhonnell: the Insolvency service

	BS Conwy		Cymru	Cymru a Lloegr
	Nifer	Cyfradd	Cyfradd	Cyfradd
2020 cyfanswm	278	28.7	24.8	23.7
Methdaliad	28	2.9	2.5	2.7
Trefniant gwirfoddol unigol	195	20.1	17.3	16.7
Gorchymyn gostwng dyled	55	5.7	5.1	4.3
2019 cyfanswm (1 blwyddyn)	281	29.3	28.1	26.1
2015 cyfanswm (5 mlynedd)	166	17.5	18.9	17.6
2010 cyfanswm (10 mlynedd)	337	36.4	32.6	30.7
2005 cyfanswm (15 blynedd)	163	18.2	11.8	16.2

Siart 6.2: cyfraddau methdalu cymharol (fesul 10,000 o'r boblogaeth sy'n oedolion)

Ffynhonnell: the Insolvency service



Dechreuodd y gyfradd lawn o achosion unigol o fethdaliad ym Mwrdeistref Sirol Conwy godi yn 2004, cyn y dirywiad economaidd 2007/08. Parhaodd y cyfraddau i gynyddu, gan gyrraedd penllanw o 38.9 yn 2009. O 2010 i 2015, dilynodd y

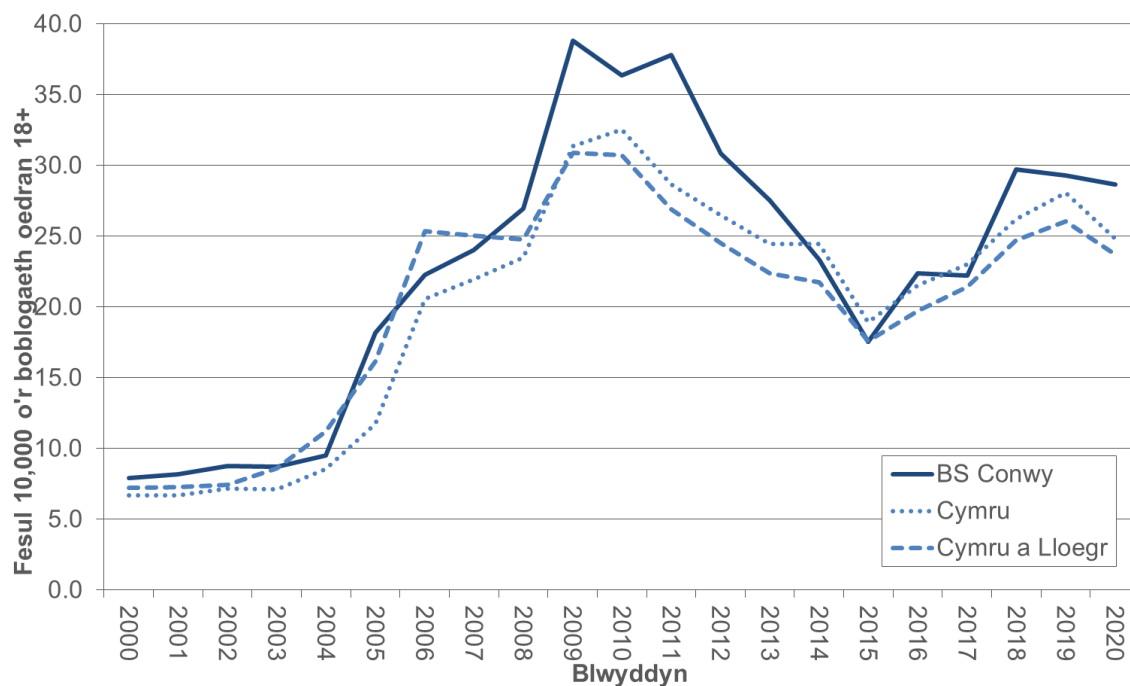
cyfraddau tuedd araf ar i lawr, ond maent wedi dechrau codi eto ers 2016. Er bod cyfraddau cyffredinol yn uwch ym Mwrdeistref Sirol Conwy, mae'r duedd yn dilyn y darlun cenedlaethol.

Gan edrych ar ffigurau cenedlaethol, yn 2020 roedd y gyfradd ansolfedd unigol yr uchaf yn y grŵp oedran 35-44, fel y bu am bob blwyddyn ers 2007. Roedd y gyfradd ansolfedd yn uwch ymhlith merched na dynion ym mhob grŵp oedran 18-64 oed, tra roedd gan ddynion gyfraddau ansolfedd uwch ar gyfer grŵp oedran 65+. Er bod gan ferched gyfradd uwch yn gyffredinol yn yr ychydig flynyddoedd diwethaf, yn hanesyddol mae dynion yn fwy tebygol o gael eu datgan yn ansolfedd. Roedd y newid yma'n cyd-fynd â gostyngiad yn nifer yr achosion o fethdaliadau (lle mae'r gyfradd o ansolfedd yn uwch ymysg dynion), a chyflwyno a thwf yn nifer y gorchmynion rhyddhad dyledion (lle mae'r gyfradd yn uwch ymysg merched).

Nid yw'r data ar gyfer y dangosydd hwn yn debygol o ddangos effeithiau Covid-19 a Brexit ar yr economi eto.

Siart 6.3: cyfraddau methdalw fesul 10,000 o'r boblogaeth sy'n oedolion

Ffynhonnell: the Insolvency service



Diffiniadau

Methdaliad - math o broses ryddhau dyledion sydd ar gael i unrhyw un sy'n methu â thalu dyledion sy'n ddyledus ganddynt. Gwerthir unrhyw asedau y maent yn berchen arnynt a dosberthir yr enillion i gredydwy.

Trefniant gwirfoddol unigol – modd gwirfoddol o ad-dalu'r hyn sy'n ddyledus ganddynt i gredydwy yn llawn neu'n rhannol. Unwaith y bydd mwyafrif o'r credydwy yn cymeradwyo hyn, bydd y trefniant yn rhwymol ar bob un ohonynt.

Gorchymyn gostwng dyled (DRO) - math o ryddhad ar ddyledion i rai sydd â £15,000 neu lai yn ddyledus i eraill ac ond ag ychydig o asedau neu incwm. Nid oes unrhyw ddsbarthu i gredydwy, ac maent yn cael eu rhyddhau o'u dyledion 12 mis ar ôl y caniateir y DRO.

Atodiad 1 – crynodeb o'r data economaidd ar gyfer ardaloedd cymharol

Ffynonellau: ONS mid year population estimates; ONS business register and employment survey, (NOMIS)

	Bwrdeistref Sirol	Gogledd Orllewin Cymru	Gogledd Ddwyrain Cymru	Gogledd Cymru	Cymru	Prydain Fawr
Poblogaeth oedran gweithio (canol 2020)						
Pawb – oed 16-64	66,400	237,900	177,150	415,000	1,938,250	40,665,282
Fel % o'r holl poblogaeth	56.2%	58.0%	60.5%	59.0%	61.2%	62.4%
Cyflogaeth fesul diwydiant (2020)						
Cyfanswn swyddi	46,000	171,500	136,000	307,000	1,331,000	30,547,000
Amaethyddiaeth	5.9%	7.0%	1.7%	4.7%	3.7%	1.6%
Cynhyrchiad	4.3%	7.3%	24.7%	14.9%	12.2%	9.0%
Adeiladu	6.5%	6.4%	5.5%	6.0%	5.6%	4.9%
Gwasanaethau	83.3%	79.3%	68.1%	74.3%	78.5%	84.5%
Cyfanwerthu a manwerthu	11.6%	11.1%	10.5%	10.7%	11.2%	13.0%
Llety & gwasanaethau bwyd	16.2%	14.0%	5.5%	10.2%	8.3%	7.1%
Gweinyddiaeth gyhoeddus, addysg a iechyd	30.6%	32.0%	23.9%	28.4%	31.2%	26.3%
Gwasanaethau eraill	24.9%	22.2%	28.1%	24.9%	27.8%	38.1%
Cyflogwyr	91.3%	91.3%	96.7%	93.6%	94.6%	96.6%
Gweithwyr amser llawn	52.2%	56.0%	69.1%	61.7%	62.8%	65.6%
Gweithwyr rhan amser	39.1%	35.3%	27.6%	31.9%	31.8%	31.0%
Perchnogion sy'n gweithio	8.7%	8.7%	3.3%	6.4%	5.4%	3.4%

* heblaw am gyfansymiau Cymru a PF, nid yw'r ffigurau hyn yn cynnwys amaethyddiaeth fferm (SIC isddosbarth 01000). Mae ffigurau cyflogaeth yn cynnwys cyflogwyr a pherchnogion sy'n gweithio.

Gogledd Orllewin Cymru = Ynys Môn, Gwynedd, BS Conwy, Sir Dinbych. Gogledd Ddwyrain Cymru = Sir y Fflint ac Wrecsam

Atodiad 1 – crynodeb o'r data economaidd ar gyfer ardaloedd cymharol (parhad)

Ffynonellau: ONS annual population survey, (NOMIS); ONS claimant count, (NOMIS)

	Bwrdeistref Sirol	Gogledd Orllewin Cymru	Gogledd Ddwyrain Cymru	Gogledd Cymru	Cymru	Prydain Fawr
Gweithgarwch economaidd (Hyd 2020- Med 2021)						
Cyfanswm poblogaeth 16-64	66,400	237,900	177,150	415,000	1,938,250	40,665,282
Economaidd weithredol	75.6%	75.4%	78.0%	76.6%	76.0%	78.5%
Mewn gwaith	73.7%	72.3%	75.4%	73.7%	72.8%	74.6%
Cyflogeion	62.2%	60.5%	66.4%	63.0%	63.5%	65.0%
Hunangyflogedig	10.9%	11.3%	7.9%	9.8%	8.8%	9.5%
Economaidd anweithredol	24.4%	24.6%	22.0%	23.4%	24.0%	21.5%
% anweithredol yn eisiau swydd	11.4%	15.3%	20.6%	17.5%	18.8%	19.8%
% anweithredol ddim yn eisiau swydd	88.6%	84.7%	79.4%	82.5%	81.2%	80.2%
Diweithdra (Rhag 2021)						
Cyfrif hawlwr - nifer	2,970	9,640	6,820	16,460	77,860	1,806,865
Cyfrif hawlwr - cyfradd	4.5	4.1	3.8	4.0	4.0	4.4
Cyfradd chwarter diwethaf (Tach 2018)	4.6	4.2	4.2	4.2	4.4	4.9
Cyfradd blwyddyn diwethaf (Chwe 2018)	6.5	5.9	5.4	5.7	5.7	6.2
Cyfradd 5 mlynedd yn ôl (Chwe 2014)	2.2	2.2	1.7	2.0	2.1	1.8
Rate 10 mlynedd yn ôl (Chwe 2009)	3.9	3.9	3.5	3.7	4.0	3.8
Dan 25 oed (% holl hawlwr)	17.2%	17.9%	17.2%	17.6%	18.6%	16.2%
Oedran 50+	30.3%	27.7%	23.2%	25.9%	23.5%	24.6%
Cymwysterau - oedran 16-64 (2020)*						
Dim cymhwyster	8.4	7.5	9.0	8.2	7.7	6.4
NQF lefel 4 ac uwch	36.1	37.0	32.5	35.0	38.5	43.1

* Mae'r diffiniad a'r ffynhonnell data yn wahanol i'r hyn sydd yn y prif adroddiad.

Gogledd Orllewin Cymru = Ynys Môn, Gwynedd, BS Conwy, Sir Dinbych. Gogledd Ddwyrain Cymru = Sir y Fflint ac Wrecsam.

Atodiad 1 – crynodeb o'r data economaidd ar gyfer ardaloedd cymharol (parhad)

Ffynonellau: ONS interdepartmental business register

	Bwrdeistref Sirol	Gogledd Orllewin Cymru	Gogledd Ddwyrain Cymru	Gogledd Cymru	Cymru	Prydain Fawr
Strwythur busnes 2021						
Cyfanswm mentrau	4,655	16,340	9,780	26,120	107,085	2,688,450
Diwydiant						
Amaethyddiaeth	14.8%	19.0%	7.2%	14.6%	12.8%	4.6%
Cynhyrchiad	5.6%	5.6%	7.9%	6.5%	6.4%	5.6%
Adelladu	12.2%	12.5%	13.8%	13.0%	12.9%	13.0%
Gwasanaethau	67.3%	62.9%	71.1%	66.0%	67.9%	76.9%
Cyfanwerthu a manwerthu	13.6%	13.1%	15.7%	14.1%	14.4%	14.7%
Llety a gwasanaethau bwyd	12.2%	11.6%	5.9%	9.5%	8.6%	6.1%
Gweinyddiaeth gyhoeddus, addysg a iechyd	6.3%	6.4%	5.9%	6.2%	5.8%	5.7%
Gwasanethau eraill	35.1%	31.9%	43.5%	36.2%	39.1%	50.4%
Maint y mentrau busnes (nifer o weithwyr)						
0 - 4 gweithiwr	76.9%	76.8%	77.1%	77.0%	77.3%	78.6%
5 - 19 gweithiwr	18.8%	18.8%	17.5%	18.3%	18.0%	16.6%
20 - 99 gweithiwr	3.8%	3.9%	4.4%	4.1%	3.9%	3.9%
100 + gweithiwr	0.5%	0.5%	0.9%	0.7%	0.8%	0.9%
Trosiant blynyddol						
£0 - 49,000	17.1%	21.1%	17.6%	19.8%	19.7%	15.4%
£50,000 - £99,000	26.5%	23.4%	21.1%	22.5%	22.5%	22.4%
£100,000 - £249,000	30.8%	29.2%	31.6%	30.1%	30.3%	32.6%
£250,000 - £999,000	19.5%	19.6%	20.2%	19.9%	19.8%	20.2%
£1m +	6.0%	6.6%	9.5%	7.7%	7.8%	9.5%

Atodiad 1 – crynodeb o'r data economaidd ar gyfer ardaloedd cymharol (parhad)

Ffynonellau: ONS business demography; Land Registry price paid data; CACI PayCheck data; DWP benefit statistics, Stat-Xplore

	Bwrdeistref Sirol	Gogledd Orllewin Cymru	Gogledd Ddwyrain Cymru	Gogledd Cymru	Cymru	Prydain Fawr
Demograffeg busnes (2020)						
Cyfanswm mentrau gweithredol	4,300	14,475	10,060	24,535	104,445	2,938,870
fesul 10,000 y boblogaeth oed 16-64	648	608	568	591	539	723
Canran newid ers blwyddyn diwethaf	4.8%	1.1%	1.6%	1.3%	0.7%	0.4%
Cyfartaledd prisiau tai (2020)						
Canolrif prisiau tai blynyddol	£175,000	£167,500	£160,000	£165,000	£165,000	-
Pris tai chwarter isaf blynyddol	£131,000	£125,000	£120,000	£123,000	£117,000	-
Cymhareb incwm:prisiau tai (canolrif)	5.9	5.9	5.3	5.7	5.7	-
Cymhareb incwm:prisiau tai (chwarter isaf)	7.6	7.6	7.0	7.4	7.0	-
Incwm aelwydydd (2021)						
Incwm canolrif	£28,300	£27,350	£28,600	£27,850	£27,850	£32,750
Incwm chwarter isel	£16,350	£15,800	£16,200	£16,100	£15,900	£18,150
% o aelwydydd gydag incwm sy'n llai na 60% o ganolrif Prydain Fawr	32.9%	34.5%	33.0%	33.9%	34.0%	28.0%
Hawlwyr budd-daliadau (Mai 2019)*						
Cyfanswm preswylwyr oedran gweithio sy'n hawlio budd-daliadau gwladwriaethol	22,420	74,640	54,410	129,050	641,960	11,478,600
DLA a PIP** - fel % y poblogaeth 16-66 oed	8.1%	7.5%	7.3%	7.4%	8.3%	6.1%
Credyd Cynhwysol - fel % y poblogaeth 16-66 oed	14.6%	13.5%	14.5%	13.9%	13.9%	14.1%
Budd-daliadau Adran Gwaitha Phensiynau hyn*** - fel % y poblogaeth 16-66 oed	9.5%	9.0%	7.8%	8.5%	9.7%	7.1%

* Mae anghysondeb yn data budd-daliadau wrth i'r Credyd Cynhwysol gael ei gyflwyno a dechrau disodli systemau dyfarnu hŷn.

** Lwfans Byw i'r Anabl (DLA) a Taliad Annibyniaeth Bersonol (PIP) *** Lwfans Ceisio Gwaith (JSA), Lwfans Cyflogaeth a Chymorth (ESA), Lwfans Gofalwr.

Gogledd Orllewin Cymru = Ynys Môn, Gwynedd, BS Conwy, Sir Dinbych. Gogledd Ddwyrain Cymru = Sir y Fflint ac Wrecsam

Atodiad 2 – crynodeb o'r data economaidd ar gyfer is-ardaloedd strategol

Ffynonellau: ONS mid year population estimates; ONS business register and employment survey, (NOMIS); ONS claimant count, (NOMIS)

	Gorllewin	Gogledd	Canolbarth	Dwyrain	De	Bwrdeistref Sirol
Poblogaeth oedran gweithio (canol 2020)						
Pawb – oed 16-64	16,650	11,550	18,750	12,000	7,450	66,400
Fel % o'r holl poblogaeth	57.6%	56.0%	56.4%	53.3%	57.7%	56.2%
Cyflogaeth fesul diwydiant (2020)*						
Cyfanswm swyddi	9,365	10,815	12,455	6,405	4,560	46,000
Amaethyddiaeth	0.2%	0.0%	0.2%	0.5%	2.0%	5.9%
Cynhyrchiad	5.2%	1.5%	3.4%	8.7%	7.8%	4.3%
Adeiladu	5.7%	2.8%	8.8%	8.1%	11.7%	6.5%
Gwasanaethau	88.9%	95.7%	87.6%	82.7%	78.5%	83.3%
Gweithwyr amser llawn	57.7%	46.2%	54.2%	54.6%	50.0%	52.2%
Gweithwyr rhan amser	36.6%	46.2%	39.0%	36.9%	36.7%	39.1%
Perchnogion sy'n gweithio	5.7%	7.5%	6.8%	8.5%	13.3%	8.7%
Diweithdra (Rhag 2021)						
Cyfrif hawlwr - nifer	555	605	1,045	580	170	2,970
Cyfrif hawlwr - cyfradd	3.4	5.2	5.6	4.8	2.4	4.5
Cyfradd chwarter diwethaf (Aws 2018)	3.3	5.2	5.8	4.9	2.6	4.6
Cyfradd blwyddyn diwethaf (Tach 2018)	5.2	7.8	7.6	6.9	4.1	6.5
Cyfradd 5 mlynedd yn ôl (Tach 2014)	1.7	2.6	2.7	2.1	0.9	2.2
Rate 10 mlynedd yn ôl (Tach 2009)	3.3	4.5	4.8	4.5	2.0	3.9

* heblaw am gyfansymiau BS Conwy, nid yw'r ffigurau hyn yn cynnwys amaethyddiaeth fferm (SIC isddosbarth 01000). Mae ffigurau cyflogaeth yn cynnwys cyflogwyr a pherchnogion sy'n gweithio.

Atodiad 2 – crynodeb o'r data economaidd ar gyfer is-ardaloedd strategol (parhad)

Ffynonellau: cofrestr cyfraddau annomestig, CBSC; Land Registry price paid data; CACI PayCheck data; DWP benefit statistics, Stat-Xplore

	Gorllewin	Gogledd	Canolbarth	Dwyrain	De	Bwrdeistref Sirol
Cyfartaledd prisiau tai (2020)						
Canolrif prisiau tai blynyddol	£187,000	£185,000	£169,950	£155,250	£170,000	£175,000
Pris tai chwarter isaf blynyddol	£150,000	£136,250	£122,500	£127,125	£133,000	£131,000
Cymhareb incwm:prisiau tai (canolrif)	5.8	6.6	5.8	5.6	5.6	5.9
Cymhareb incwm:prisiau tai (chwarter isaf)	7.9	8.3	7.3	7.8	7.5	7.6
Incwm aelwydydd (2021)						
Incwm canolrif	£30,550	£27,200	£27,900	£26,700	£28,850	£28,300
Incwm chwarter isel	£17,850	£15,650	£15,950	£15,650	£16,650	£16,350
% o aelwydydd gydag incwm sy'n llai na 60% o ganolrif Prydain Fawr	29.0%	34.8%	33.9%	35.2%	32.0%	32.9%
Hawlwyr budd-daliadau (Mai 2021)*						
Cyfanswm preswylwyr oedran gweithio sy'n hawlio budd-daliadau gwladwriaethol	4,356	4,176	7,251	4,923	1,699	22,424
DLA a PIP** - fel % y poblogaeth 16-66 oed	6.2%	8.0%	9.3%	10.4%	5.4%	8.1%
Credyd Cynhwysol - fel % y poblogaeth 16-66 oed	11.5%	16.9%	16.7%	16.4%	10.0%	14.6%
Budd-daliadau Adran Gwaitha Phensiynau hyn*** - fel % y poblogaeth 16-66 oed	7.3%	9.5%	11.0%	11.9%	6.4%	9.5%

* Mae anghysondeb yn data budd-daliadau wrth i'r Credyd Cynhwysol gael ei gyflwyno a dechrau disodli systemau dyfarnu hŷn.

** Lwfans Ceisio Gwaith (JSA), Lwfans Cyflogaeth a Chymorth (ESA), Lwfans Gofalwr.

Atodiad 3.1 – ffigyrau hawlwr diweithdra chwarterol ar gyfer wardiau (rhanbarthau etholiadol); yn ôl cyfraddau

Ffynhonnell: ONS Crown Copyright Reserved [from Nomis on 18 January 2022]

	Rhagfyr 2021		Medi 2021		Mehefin 2021		Mawrth 2021	
Glyn	275	11.0	275	10.9	300	11.9	320	12.7
Abergele Pensarn	115	8.9	130	10.0	140	11.0	170	13.3
Llysaen	135	7.9	130	7.6	155	8.9	165	9.6
Gogarth	140	7.1	140	6.9	180	9.0	200	10.0
Tywyn	80	6.5	80	6.5	80	6.7	115	9.4
Tudno	190	6.3	210	6.9	240	8.0	290	9.6
Mostyn	140	6.1	120	5.3	160	7.1	180	8.0
Pentre Mawr	105	5.9	100	5.8	140	8.2	150	8.8
Colwyn	140	5.8	150	6.1	180	7.4	205	8.4
Pant-yr-afon/Penmaenan	95	5.8	100	6.2	125	7.5	140	8.4
Mochdre	65	5.6	60	5.2	75	6.3	75	6.5
Eirias	85	4.9	90	4.9	125	6.9	140	7.8
Bae Cinnel	160	4.8	175	5.3	215	6.4	255	7.7
Craig-y-Don	80	4.7	80	4.8	105	6.2	130	7.8
Bwrdeistref Sirol Conwy	2,970	4.5	3,030	4.6	3,655	5.5	4,330	6.5
Pensarn	85	4.5	70	3.9	90	4.8	110	5.9
Rhiw	155	4.3	170	4.8	200	5.6	240	6.8
Crwst	50	4.2	40	3.7	50	4.2	55	4.8
Llandrillo yn Rhos	145	3.9	160	4.3	185	5.0	245	6.6
Bryn	45	3.7	40	3.6	45	3.9	55	4.9
Pandy	40	3.7	45	4.1	40	3.8	60	5.4
Gele	80	3.3	65	2.7	90	3.7	110	4.7
Llanddulas	30	3.3	35	3.8	45	4.9	50	5.6
Betws-y-Coed	20	3.2	25	3.6	30	4.1	40	5.5
Conwy	90	3.1	90	3.0	110	3.8	135	4.6
Gower	20	3.1	25	3.8	25	4.0	30	4.7
Trefriw	25	3.1	25	3.6	35	4.7	45	5.8
Betws yn Rhos	35	2.9	45	3.5	50	4.0	60	4.7
Capelulo	20	2.8	25	3.0	35	4.5	30	4.1
Deganwy	70	2.7	65	2.5	80	3.3	85	3.5
Marl	75	2.7	75	2.7	85	3.1	120	4.5
Caerhun	25	2.4	30	2.5	45	3.9	50	4.2
Llansanffraid	30	2.4	35	2.7	40	3.3	55	4.4
Penrhyn	55	2.2	55	2.1	60	2.4	75	2.9
Llansannan	25	2.0	20	1.7	25	2.2	35	2.8
Llangernyw	10	1.5	15	2.0	20	2.3	25	3.3
Uwchaled	15	1.5	10	1.2	15	1.5	20	2.4
Eglwysbach	10	1.3	15	2.0	15	1.7	30	3.2
Uwch Conwy	10	1.1	10	1.4	20	2.4	30	3.4

Atodiad 3.2 – ffigyrau hawlwy'r diweithdra blynyddol, efo cyfraddau, ar gyfer wardiau (rhanbarthau etholiadol); yn nhrefn yr wyddor

Ffynhonnell: ONS Crown Copyright Reserved [from Nomis on 18 January 2022]

	Rhagfyr 2021		Rhagfyr 2020		Rhagfyr 2016		Rhagfyr 2011	
Bwrdeistref Sirol Conwy	2,970	4.5	4,325	6.5	1,435	2.2	2,645	3.9
Abergele Pensarn	115	8.9	170	13.0	70	5.0	110	8.4
Bae Cinnel	160	4.8	255	7.7	75	2.1	172	5.0
Betws-y-Coed	20	3.2	35	4.8	5	0.6	11	1.3
Betws yn Rhos	35	2.9	50	4.1	10	0.6	32	2.4
Bryn	45	3.7	55	4.6	20	1.7	37	3.2
Caerhun	25	2.4	55	4.8	10	1.0	12	1.0
Capelulo	20	2.8	35	4.4	10	1.5	27	3.0
Colwyn	140	5.8	195	8.0	70	2.9	142	5.5
Conwy	90	3.1	140	4.8	45	1.5	94	3.7
Craig-y-Don	80	4.7	125	7.4	45	2.5	62	3.5
Crwst	50	4.2	60	5.2	15	1.2	37	3.7
Deganwy	70	2.7	90	3.7	40	1.6	55	2.8
Eglwysbach	10	1.3	30	3.3	-	-	11	1.2
Eirias	85	4.9	125	7.0	35	2.1	78	3.9
Gele	80	3.3	105	4.4	25	1.1	68	3.0
Glyn	275	11.0	330	13.2	150	5.8	220	8.8
Gogarth	140	7.1	200	9.9	70	3.4	123	5.9
Gower	20	3.1	35	5.0	5	0.8	18	2.5
Llandrillo yn Rhos	145	3.9	230	6.3	60	1.6	125	3.5
Llanddulas	30	3.3	45	5.0	15	1.9	30	3.2
Llangernyw	10	1.5	25	3.2	5	0.8	10	1.2
Llansanffraid	30	2.4	55	4.3	10	0.7	29	2.2
Llansannan	25	2.0	30	2.5	10	0.6	17	1.6
Llysfaen	135	7.9	160	9.1	60	3.4	98	5.6
Marl	75	2.7	130	4.8	30	1.1	59	2.8
Mochdre	65	5.6	85	7.3	40	3.3	61	5.5
Mostyn	140	6.1	190	8.4	65	2.7	113	5.3
Pandy	40	3.7	60	5.8	25	2.2	31	2.8
Pant-yr-afon/Penmaenan	95	5.8	140	8.5	60	3.4	107	6.8
Penrhyn	55	2.2	75	2.9	15	0.6	42	1.6
Pensarn	85	4.5	135	7.1	35	1.9	63	3.9
Pentre Mawr	105	5.9	140	8.0	45	2.3	93	4.9
Rhiw	155	4.3	235	6.6	80	2.2	144	3.9
Trefriw	25	3.1	45	5.8	15	1.9	28	3.7
Tudno	190	6.3	310	10.2	110	3.7	171	6.0
Tywyn	80	6.5	115	9.3	40	3.3	82	5.9
Uwch Conwy	10	1.1	20	2.5	10	1.3	14	1.4
Uwchaled	15	1.5	20	2.5	5	0.5	18	2.1