



# Cynllun Datblygu Lleol Newydd 2018-2033

## Papur Cefndir

Rhagfyr 2024

PC16: Cynllunio a'r Economi Wledig

**This document is also available in English.**

Mae'r ddogfen hon ar gael i'w gweld a'i lawrlwytho ar [wefan y Cyngor](#) . Mae copïau ar gael i'w gweld hefyd ym mhrif lyfrgelloedd a swyddfeydd y Cyngor a gellir cael copi hefyd gan y Gwasanaeth Polisi Cynllunio Strategol, Coed Pella, Ffordd Conwy, Bae Colwyn, LL29 7AZ neu drwy ffonio (01492) 575461. Os hoffech siarad â swyddog cynllunio sy'n gweithio ar y Cynllun Datblygu Lleol am unrhyw agwedd o'r ddogfen hon cysylltwch â'r Gwasanaeth Polisi Cynllunio Strategol ar (01492) 575181 / 575445 / 575124 / 574232.

**Gellir darparu'r ddogfen hon ar Gryno Ddisg, yn electronig neu mewn print bras a gellir ei chyfieithu i ieithoedd eraill. Cysylltwch â'r Gwasanaeth Polisi Cynllunio ar (01492) 575461.**

Cewch drwydded anghyfyngedig, ddirymiadwy, heb freindal i'r unig bwrpas o weld y Data Trwyddedig i ddibenion anfasnachol yn ystod y cyfnod y mae ar gael gan Gyngor Bwrdeistref Sirol Conwy.

Nid oes gennych hawl i gopïo, is-drwyddedu, dosbarthu, gwerthu na darparu'r Data Trwyddedig i drydydd parti mewn unrhyw gyfrwng; a

Bydd hawliau trydydd parti i orfodi telerau'r drwydded hon yn cael eu cadw ar gyfer Arolwg Ordnans.



**Sir Conwy, yr amgylchedd iawn i fyw, gweithio a darganfod**

**Conwy County, the right environment to live, work and discover**

## Cynnwys

1. Cefndir.....	4
2. Dadansoddiad Demograffig Cryno o Ardal Wledig Conwy.....	4
3 Sefyllfa Gyfredol y Polisi Cynllunio .....	7
4 Cymhwyso'r Polisi Cynllunio – Conwy Wledig .....	10
5 Goblygiadau Brexit ar yr Economi Wledig yng Nghymru .....	12
6. Ymateb gan Ddarparwyr Addysg, Gwybodaeth a Sgiliau .....	14
7. Materion y gallai Brexit a newidiadau polisi diweddar eraill eu codi ym maes cynllunio lleol:.....	15
8. Dewisiadau posibl er mwyn datblygu yn Adolygiad y CDLI.....	16

## Dulliau Cynllunio a'r Economi Wledig ar ôl Brexit:-

### Goblygiadau ar gyfer Adolygu'r CDLI

#### 1. Cefndir

- 1.1. Gadawodd y Deyrnas Unedig yr Undeb Ewropeaidd ar 31 Ionawr 2020 dan delerau cytundeb wedi'i negodi (Cytundeb Ymadael) gan ddod â bron hanner can mlynedd o aelodaeth o'r Undeb Ewropeaidd i ben. Roedd y cytundeb ymadael yn cynnwys cyfnod pontio tan 31 Rhagfyr 2020, ac yn ystod y cyfnod hwnnw arhosodd y DU yn y farchnad seagl, cyn cytuno ar berthynas tymor hwy. Mae'r cyfnod ymsefydlu'n parhau gyda'r posibilrwydd o newidiadau gwleidyddol ac economaidd parhaus, felly mae'n ddoeth i ni gydnabod goblygiadau 'Brexit' ar yr economi wledig ac ymchwilio i dulliau o arallgyfeirio ar ffermydd a datblygu cymunedau gwledig yn y dyfodol, a'r effeithiau y gallai'r rhain eu cael ar y system gynllunio'n lleol.
- 1.2. Bydd y papur hwn yn edrych i ddechrau ar y cydbwysedd economaidd a sgiliau yn wardiau gwledig Conwy drwy ddefnyddio ystadegau wardiau. Wedi hynny darperir crynodeb byr o'r polisiau cynllunio cyfredol perthnasol. Mae'r adran nesaf yn gwerthuso sut y cymhwyswyd y polisiau hynny yng Nghonwy, gan edrych yn benodol ar y mathau o gymwysiadau ar gyfer arallgyfeirio. Yna, bydd yr adran ddilynol yn edrych ar oblygiadau uniongyrchol a pharhaus posibl Brexit ar yr economi wledig, gan archwilio pa gamau y mae darparwyr addysg yn eu cymryd a'r effaith ar gynllunio yn yr ardal wledig. I gloi, bydd y papur yn awgrymu ymdriniaethau polisi ac ymyriadau posibl ar gyfer y dyfodol, y gellid ymchwilio ymhellach iddynt fel rhan o broses adolygu'r CDLI.

#### 2. Dadansoddiad Demograffig Cryno o Ardal Wledig Conwy

- 2.1 Mae Atodiad 1 yn rhoi dadansoddiad llawn yn seiliedig ar broffiliau wardiau CBSC 2023. Y wardiau a gynhwysir i bwrpas y dadansoddiad hwn yw Betws yn Rhos, Caerhun, Eglwysbach, Llangernyw, Llansanffraid, Llansannan, Trefriw, Uwch Conwy, Uwchaled, Gower a Chrwst. Mae'r wardiau hyn o fewn awdurdodaeth gynllunio Conwy. Er ei fod wedi'i ddsbarthu fel anheddiad trefol ar hyn o bryd yn y CDLI mabwysiedig presennol, mae data ar gyfer



Llanrwst (wardiau Gower a Chrwt) wedi'u cynnwys gan y bydd Llanrwst yn cael ei ddsbarthu fel rhan o'r anheddiad ardal wledig yn y Cynllun Datblygu Lleol Newydd.

2.2 Mae'r prif ganfyddiadau fel a ganlyn (am ragor o fanylion a ffynhonnell data, gweler Atodiad 1):

### 2.2.1 Demograffeg

Mae cyfansoddiad demograffig yr ardal wledig yn debyg iawn i un Bwrdeistref Sirol Conwy, ond gydag ychydig yn fwy yn y grwpiau oedran 45-64 a llai yn y grŵp oedran 65+.

### 2.2.2 Iechyd

Yn yr ardal wledig, mae llai o bobl yn ôl cyfran yn byw gyda salwch cyfyngus hirdymor nag yng Nghonwy gyfan (18.3% o'i gymharu â 22.2%).

### 2.2.3 Tai

Mae prisiau tai cyfartalog Conwy wledig yn debyg i gyfartaledd Cyngor Bwrdeistref Sirol Conwy sef £200,000, ar £220,000. Mae perchnogaeth tai yn uwch yn yr ardal wledig gyda 71.9% o aelwydydd wedi'u meddiannu gan eu perchnogion o gymharu â 69% ym Mwrdeistref Sirol Conwy.

### 2.2.4 Cyflogaeth

Yn yr ardal wledig, mae'r math o waith y mae pobl yn ei wneud yn wahanol i'r gwaith y mae pobl yng Nghonwy yn gyffredinol yn ei wneud. Yn ôl y disgwyl, mae nifer uwch o bobl yn gweithio ym maes amaethyddiaeth, coedwigaeth a physgota (10.3% o'i gymharu â 2.4% ar gyfer Conwy gyfan). Ymysg y sectorau eraill lle nodwyd gwahaniaethau mae'r sectorau adeiladu a gweithgynhyrchu, lle mae cyfran ychydig yn uwch o'r gweithlu gwledig yn cael eu cynrychioli, a'r sectorau cyfanwerthu a manwerthu, llety a gwasanaethau bwyd ac iechyd a gwaith cymdeithasol, lle mae cyfran is o'r gweithlu gwledig yn cael eu cynrychioli.

### 2.2.5 Diweithdra

Yn ôl cyfran, mae llai o bobl yn yr ardal wledig yn hawlio budd-daliadau diweithdra o'i gymharu â Chonwy gyfan. Mae hyn yn arbennig o arwyddocaol yn yr ardal wledig, lle'r oedd cyfrif yr hawlwr budd-daliadau diweithdra ar gyfer Hydref 2023 yn 1.8% o'r boblogaeth wledig, tra bod cyfrif Conwy gyfan yn 3.4%.

### 2.2.6 Incwm

Incwm cyfartalog canolrifol aelwydydd ym Mwrdeistref Sirol Conwy yw £32,100. Yn yr ardal wledig, mae'r incwm cyfartalog canolrifol ychydig yn uwch ar £33,500.

### 2.2.7 Addysg

Yng Nghonwy gyfan, nid oes gan 18.7% o bobl 16 oed a throsodd unrhyw gymwysterau, ac mae gan gyfran uwch, 32.4%, gymhwyster lefel 4+. Yn yr ardal wledig, mae gan bobl fwy o gymwysterau ar y cyfan o'i gymharu â chyfartaledd Conwy gyfan, sef 35.4% gyda lefel 4+ a 16.9% heb unrhyw gymwysterau.

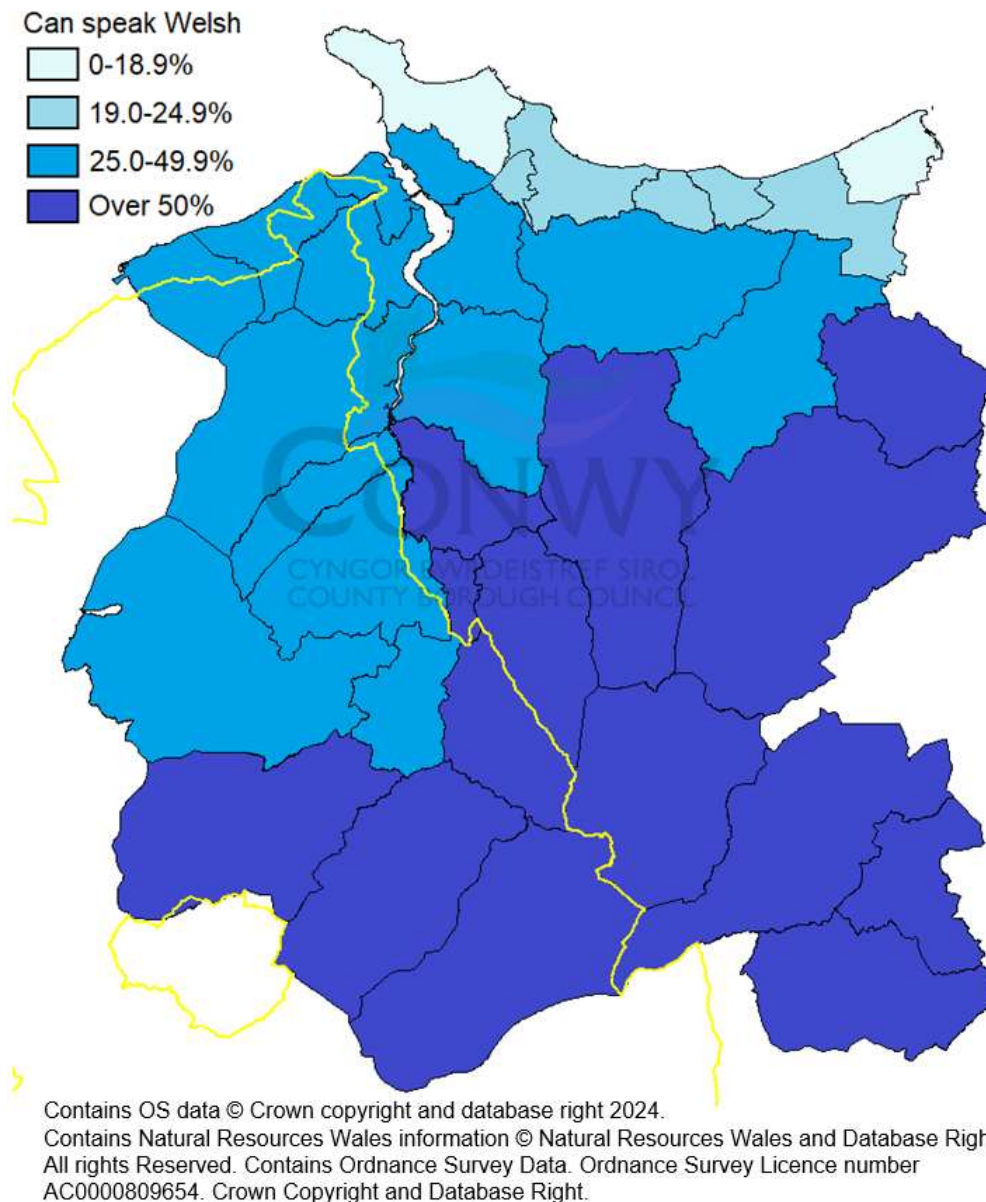
### 2.2.8 Y Gymraeg

Mae'r iaith Gymraeg a'i diwylliant yn rhan bwysig o gymunedau gwledig a'u cymeriad. Mae 'cadarnleoedd' Cymraeg, lle mae o leiaf 50% o'r trigolion yn siarad Cymraeg, yn ardaloedd lle mae'r tebygolrwydd o glywed y Gymraeg yn cael ei defnyddio mewn bywyd bob dydd yn uwch.<sup>1</sup> Mae'r ardaloedd hyn wedi'u lliwio'n las tywyll yn y map isod ac maent i'w cael yn rhannau de ddwyrain y Fwrdeistref Sirol. Dangosir bod ardaloedd gwledig eraill yn uwch na 26%, sef cyfartaledd Bwrdeistref Sirol Conwy.

---

<sup>1</sup> Aitchison, J. a Carter, H. (1998) 'The Regeneration of the Welsh Language: An analysis' An Annual Review of Economic and Social Research Contemporary Wales Cyfrol 11, tud. 167-185

Ffigwr1: Siaradwyr Cymraeg ym Mwrdeistref Sirol Conwy (2021)



Ffynhonnell: Cyfrifiad 2021 tabl PP014

### 3 Sefyllfa Gyfredol y Polisi Cynllunio

Mae elfennau allweddol canllawiau Polisi Cynllunio Cenedlaethol a Lleol wedi'u crynhoi isod o ran sut y maent yn effeithio ar yr ardal wledig:

#### 3.1 Cymru'r Dyfodol – Y Cynllun Cenedlaethol 2040

Mae Cymru'r dyfodol yn hyrwyddo lleoedd gwledig bywiog gyda mynediad at swyddi, cartrefi a gwasanaethau er mwyn denu a chadw pobl. Mae hefyd yn datgan: "Mae'n rhaid i Gynlluniau Datblygu Strategol a Lleol gynllunio'n

gadarnhaol i gwrdd ag anghenion cyflogaeth ardaloedd gwledig yn cynnwys cyflogaeth yn deillio o'r economi sylfaenol; y sector amaeth a choedwigaeth, yn cynnwys cynigion ar gyfer arallgyfeirio; busnesau newydd a busnesau micro.”

Mae'r Cynllun yn cydnabod bod rhannau mawr o Gymru'n wledig eu cymeriad gyda 40% o'r boblogaeth yn byw mewn aneddiadau gyda llai na 10,000 o bobl. Mae ardaloedd gwledig yn cynnwys cymunedau ffyniannus a difreintiedig, busnesau arloesol, adnoddau hanfodol a hanes a diwylliant nodweddiadol. Mae twristiaeth yn ddiwydiant arwyddocaol i ardaloedd gwledig gyda'i rôl mewn diwallu anghenion dŵr, bwyd ac ynni'r wlad.

### 3.2 Hyrwyddo Arallgyfeirio yn yr Economi Wledig - Polisi Cynllunio Cymru

Polisi cynllunio sy'n llywodraethu lleoliadau gwledig a materion y gellir eu gweld ym Mhennod 5, Polisi Cynllunio Cymru. Mae'r prif bwyntiau fel a ganlyn:

- Er y dylid diogelu cefn gwlad agored lle bo'n bosibl, dylid cefnogi ehangu busnesau sydd eisoes wedi'u lleoli mewn cefn gwlad agored, cyn belled â nad oes unrhyw effeithiau annerbyniol. Er bod busnesau newydd mewn ardaloedd gwledig yn hollbwysig i gynnal a gwella cymunedau gwledig, mae'n annhebygol y bydd datblygiadau sy'n cynnig twf economaidd tymor byr yn unig yn briodol.
- Dylai awdurdodau cynllunio fabwysiadu ymagwedd adeiladol tuag at gynigion datblygu amaethyddol, yn enwedig y rhai a gynlluniwyd i ddiwallu anghenion mewn perthynas ag arferion ffermio sy'n newid, neu sy'n angenrheidiol i sicrhau cydymffurfiaeth â deddfwriaeth amgylcheddol, hylendid neu les newydd. Dylent hefyd fabwysiadu ymagwedd gadarnhaol at drosi adeiladau gwledig i'w hailddefnyddio i ddibenion busnes.
- Mae sefydlu mentrau newydd ac ehangu busnes presennol yn hollbwysig i dwf a sefydlogrwydd ardaloedd gwledig.
- Mae angen ymagwedd hyblyg tuag at ficrofusnesau/hunangyflogaeth a gweithio gartref.



### 3.3 TAN 6 – Cynllunio ar gyfer cymunedau gwledig cynaliadwy

Hefyd ar lefel genedlaethol, mae yna ganllawiau technegol ar ffurf Nodyn Cyngor Technegol (TAN) 6, a dyma'r pwyntiau allweddol:

- Addasiadau - er y dylid ystyried yn gyntaf addasu adeiladau presennol i ddibenion cyflogaeth, yn aml hefyd bydd yn briodol codi adeiladau newydd sydd wedi'u lleoli a'u dylunio'n sensitif.
- Mathau o arallgyfeirio - Mae'n bosibl lleoli nifer o weithgareddau economaidd yn gynaliadwy ar ffermydd. Mae gweithrediadau bach ar fferm, megis prosesu bwyd a choed a phecynnu bwyd, ynghyd â gwasanaethau (e.e. swyddfeydd, gweithdai, llogi a chynnal a chadw offer), gwasanaethau chwaraeon a hamdden, cynhyrchu cynydu heblaw am fwyd a chynhyrchu ynni adnewyddadwy, i gyd yn debygol o fod yn ddefnyddiau priodol.
- Siopau Fferm – Wrth ystyried ceisiadau am ganiatâd cynllunio ar gyfer defnyddio adeilad fel siop fferm, ni ddylai awdurdodau cynllunio gyfyngu ar y mathau bras o gynnyrch a werthir dim ond lle byddai datblygu defnydd manwerthu heb gyfyngiad arno yn debygol o gael effaith andwyol sylweddol ar siop bentref. Lle nad oes siopau eraill yn yr ardal, dylai awdurdodau cynllunio gefnogi amrywiaeth o wasanaethau manwerthu, er enghraifft is-swyddfa bost, i helpu diwallu anghenion hanfodol y gymuned.
- Mae mentrau gwledig cymwys yn cyfeirio at fusnesau sy'n gysylltiedig â thir, gan gynnwys amaethyddiaeth, coedwigaeth a gweithgareddau eraill y mae eu mewnbynnau sylfaenol yn deillio o'r safle, megis prosesu cynhyrchion amaethyddol, coedwigol a mwynol, ynghyd â gweithgareddau rheoli tir a gwasanaethau cymorth (gan gynnwys contractio amaethyddol), twristiaeth a mentrau hamdden.
- Os gellir cyfiawnhau hynny trwy dystiolaeth leol benodol, gall cynlluniau datblygu gynnwys diffiniad ehangach o fentrau gwledig cymwys.

### **3.4 Polisi Cynllun Datblygu Lleol Conwy**

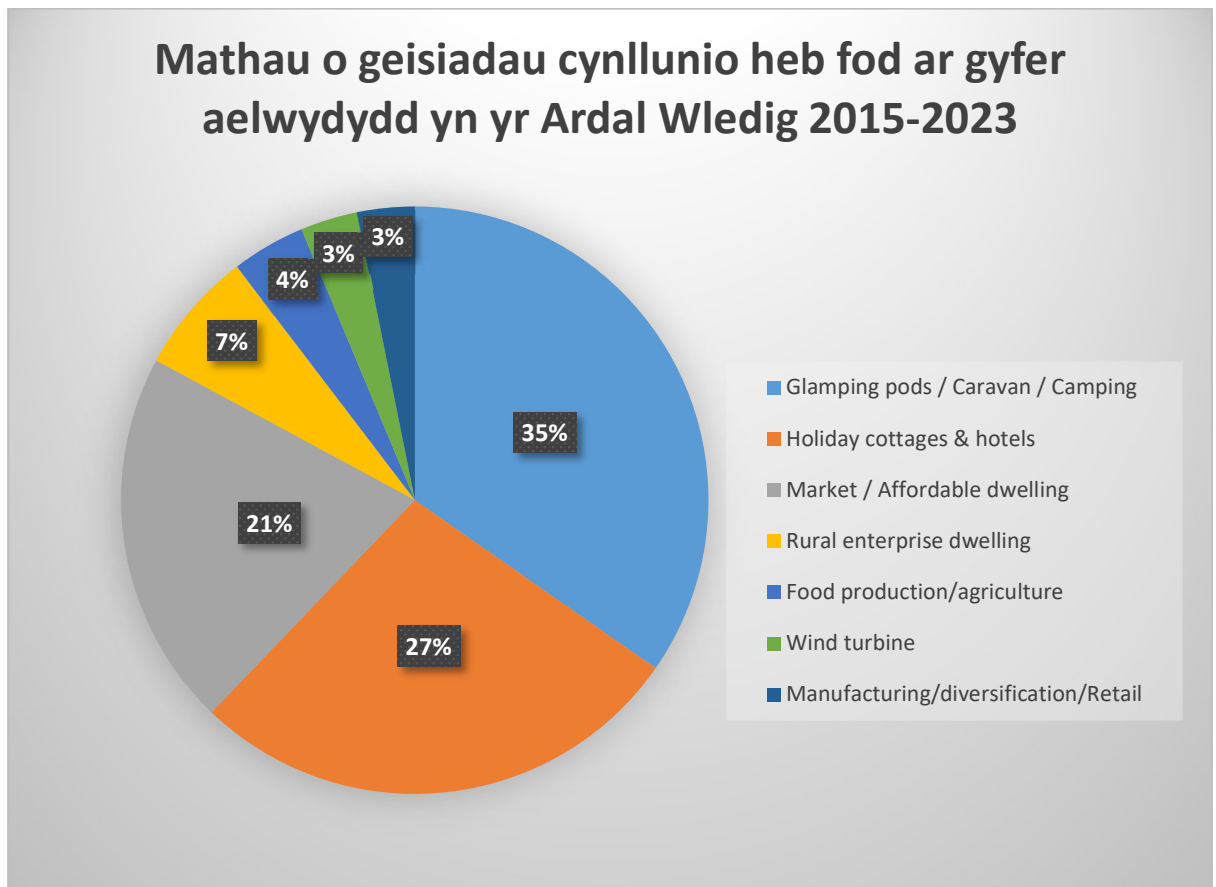
Ar lefel leol, mae CDLI mabwysiedig Conwy yn cynnwys polisiau EMP/3, EMP/6, HOU/12, NTE/7 a TOU/4, sy'n berthnasol yng nghyd-destun y papur hwn. Mae'r CDLI yn cynnwys polisi hyblyg ar gyfer datblygiadau economaidd newydd (EMP/3), lle gellir caniatáu safleoedd ar gyrion prif bentrefi (sy'n dechnegol o fewn cefn gwlad agored). Mae polisi cynllunio lleol ar y cyfan yn cefnogi addasiadau gwledig i ddefnydd busnes/ aildddefnyddio yn amodol ar feini prawf mewn perthynas ag effaith, cymeriad a chynllun busnes ategol. Yn yr un modd, mae addasu adeiladau gwledig er defnydd preswyl (yn amodol ar brawf o ddiffyg angen er dibenion economaidd) yn dderbyniol ar y cyfan. Mae NTE/7 yn cynnwys polisiau ar ddatblygiadau tyrbinau gwynt ar raddfa mini neu fach, a ganiateir mewn egwyddor, yn amodol ar feini prawf. Mae polisi twristiaeth TOU/4 yn cefnogi estyniadau ac/ neu welliannau i safleoedd carafanau a gweryslla presennol yn yr ardal leol, mewn egwyddor. Dim ond os oes cynnig twristiaeth presennol yn bodoli ar y lleoliad y caniateir safleoedd carafanau a gweryslla newydd o dan y polisi hwn.

## **4 Cymhwyso'r Polisi Cynllunio – Conwy Wledig**

### **4.1 Dadansoddiad o Geisiadau Cynllunio yn yr Ardal Wledig**

Mae cronfa ddata ceisiadau'r CDLI yn cynnwys ceisiadau a anfonwyd a Swyddogion Polisi Cynllunio rhwng Hydref 2015 ac Ebrill 2023. Mae'r sampl a ddefnyddiwyd yn yr astudiaeth hon yn cynnwys yr holl geisiadau lle cafodd ceisiadau TAN 6 neu dyrbinau gwynt eu dewis fel bod yn ystyriaethau polisi perthnasol. Efallai na fydd hyn wedi cynnwys pob cais gwledig, ond bydd wedi cynnwys nifer digonol i roi blas o'r ceisiadau dros yr wyth mlynedd ddiwethaf yn yr ardal wledig. Yn seiliedig ar y paramedrau hyn, ymgynghorwyd â'r Tîm Polisi Cynllunio Strategol ar 222 o geisiadau am ddatblygiadau gwledig. Dangosir dadansoddiad o'r mathau o geisiadau isod:

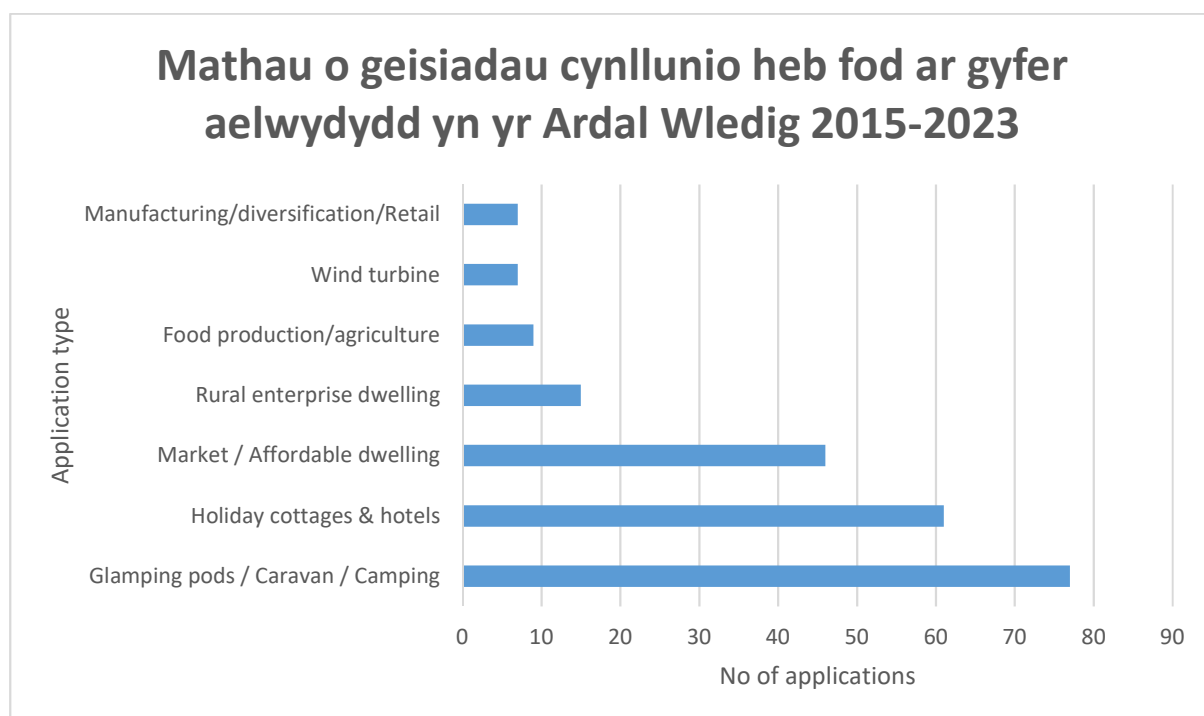
**Ffigwr2: Rhaniad canrannol y ceisiadau cynllunio - Mathau o Geisiadau Cynllunio heb fod yn rhai ar gyfer aelwydydd yn yr Ardal Wledig 2015-2023**



4.2 Nodir bod y prif categorïau wedi'u rhannu dair ffordd yn fras rhwng y tri phrif categori sef cynigion ar gyfer ymestyn safle carafanau//iyrtau/cytiau bugail, trawsnewid adeiladau'n fythynnod gwyliau a thrawsnewid adeiladau'n anheddau ar y farchnad agored/fforddiadwy. Mae cynhyrchu bwyd, amaethyddiaeth, datblygiadau tyrbinau gwynt, manwerthu ac anheddau menter wledig o'r ceisiadau yn yr ardal wledig.

4.3 Defnyddiwyd yr un set data i gynhyrchu'r siart bar yn **Ffigwr3** isod, ond y tro hwn gellir gweld faint o geisiadau cynllunio sydd wedi'u cyflwyno ar gyfer y gwahanol categorïau:

**Ffigwr3: Niferoedd ceisiadau Cynllunio heb fod yn rhai ar gyfer aelwydydd yn yr Ardal Wledig 2015-2023: Niferoedd ceisiadau Cynllunio heb fod yn rhai ar gyfer aelwydydd yn yr Ardal Wledig 2015-2023**



## 5 Goblygiadau Brexit ar yr Economi Wledig yng Nghymru

5.1 Ffermio yw sector gweithgynhyrchu mwyaf y DU, ac Ewrop yw marchnad allforio fwyaf y DU. Dim ond hanner yr hyn y mae ei phoblogaeth yn ei fwyta y mae'r DU yn ei gynhyrchu, ac mae'n dibynnu ar fewnforion o Ewrop am chwarter ei chyflenwad bwyd. Yn ogystal, mae 55% o holl incwm ffermydd y DU yn deillio o gymorthdaliadau Ewropeaidd ac mae'r Sector yn dibynnu'n helaeth ar weithwyr mudol.<sup>2</sup> Yng Nghymru, mae tir amaethyddol a ddefnyddir yn cyfrif am **88%** o'r ardal o dir, o gymharu â 69% yn Lloegr, 68% yn yr Alban a 73% yng Ngogledd Iwerddon.<sup>3</sup>

### 5.2 Brexit - Materion allweddol i Gymru

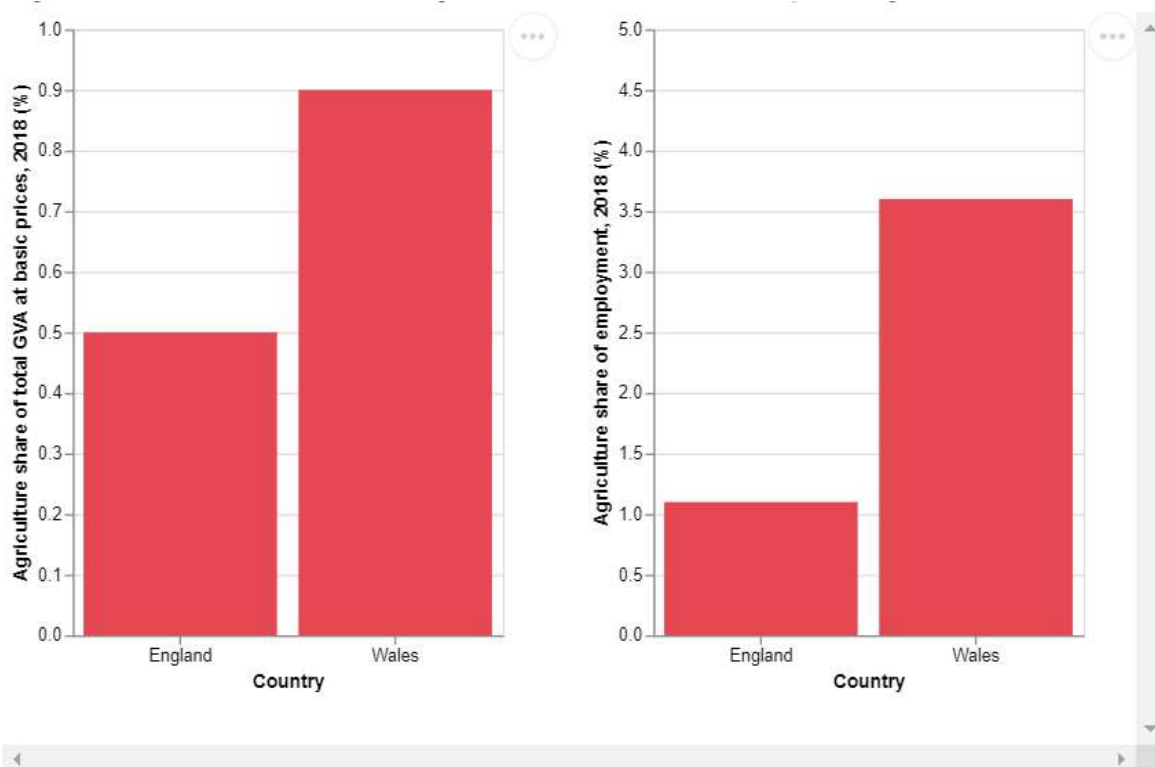
Mae'r pwyntiau bwled isod yn cynnwys rhai o'r materion/heriau/cyfleoedd penodol i Gymru:

<sup>2</sup> theguardian.com 26/7/2017

<sup>3</sup> Senedd, 2016

- Yr UE y partner masnachu mwyaf economaidd werthfawr Cymru.
- Mae cyfran hollgynhwysfawr cyfraniad amaeth at yr economi Cymru yn uwch nag yn Lloegr - gw. Ffigwr 1 isod.

**Ffigwr4: Cyfraniad amaeth at yr economi yng Nghymru**



Source: [DEFRA](#)

- Mae tariffau yn fater allweddol i lawer o fusnesau, ond gall rhwystrau eraill fel oedi ar ffiniau ac ardystiad tollau gael effaith sylweddol ar fewnforwyr.
- Mae modelu economaidd yn awgrymu y gallai allforion o Gymru fod 6% yn llai (£1.1biliwn).

5.3 Yn ôl Iechyd Cyhoeddus Cymru, mae Brexit, COvid-19 a newid yn yr hinsawdd yn cynrychioli'r her driphlyg gyfunol fwyaf i iechyd a lles y mae Cymru wedi'i hwynebu y cyfnod diweddar. Maent hefyd yn rhoi cyfle iddo osod cyfeiriad newydd ac i hybu polisïau a chynlluniau gan ddefnyddio iechyd a lles, cydraddoldeb a chynaliadwyedd fel lens i edrych arnynt drwyddo. Mae



Deddf Llesiant Cenedlaethau'r Dyfodol (Cymru) 2015 yn sbardun allweddol yn hyn o beth.<sup>4</sup>

5.4 O ran yr effaith ar incwm ffermydd, ymddengys bod llawer yn dibynnu ar p'un a fydd y system taliadau uniongyrchol yn cael ei diddymu'n llwyr neu'n rhannol. Mae pob un o ranbarthau'r DU yn dangos y byddai gostyngiad cyfartalog mewn incymau ffermydd pe byddai'r taliadau uniongyrchol yn cael eu diddymu'n llwyr. Roedd Llywodraeth Cymru wedi bwriadu rhoi'r gorau i daliadau uniongyrchol a dechrau cyflwyno trefn ariannu newydd o 2021. Fodd bynnag disgwylir na fydd y cynllun rheoli tir cynaliadwy newydd yn agor tan fis Ionawr 2025. O dan y cynllun bydd ffermwyr a rheolwyr tir yn cael eu talu i ffermio mewn ffyrdd sy'n hyrwyddo manteision amgylcheddol fel storio carbon a gwella ansawdd y pridd a dŵr. Mae Deddf Amaethyddiaeth (Cymru) 2023 yn nodi rhagor o fanylion am yr amcanion rheoli tir cynaliadwy

5.4 Fel y crybwyllwyd yn 5.1, un mater arwyddocaol yw y bydd gwladolion yr UE sydd ar hyn o bryd yn llenwi swyddi cyflog isel yn y sectorau amaethyddol a gwasanaeth yn dychwelyd i'w gwledydd genedigol – pwy fydd yn cymryd lle'r gweithlu hwn. Mae hefyd effaith newid deddfwriaeth sy'n effeithio ar gefn gwlad, cynhyrchu bwyd a lles anifeiliaid a'r effaith ganlyniadol ar gymunedau gwledig.

## **6. Ymateb gan Ddarparwyr Addysg, Gwybodaeth a Sgiliau**

6.1 Cynhaliwyd sgysiau â Choleg Glynllifon/Llysfasi/Menter a Busnes/Cyswllt Ffermio am ddyfodol eu cyrsiau/gwaith yng ngoleuni effeithiau Brexit. Datgelodd y sgysiau hyn y bydd llawer yn aros yr un fath, gyda chysiau Amaethyddiaeth Lefel 1 a 2 yn parhau i ganolbwyntio ar waith a phrofiad ymarferol, ar y cyd â sesiynau dosbarth i helpu datblygu gwybodaeth sylfaenol.

6.2 Bydd cynnwys y cwrs Amaethyddiaeth Lefel 3 yn parhau i ganolbwyntio ar wybodaeth bresennol am amaethyddiaeth, gan baratoi myfyrwyr i weithredu ar lefel reoli yn ogystal â deall yr agweddau ymarferol. Mae hefyd yn darparu

---

<sup>4</sup>Iechyd Cyhoeddus Cymru, Ebrill 2022

llwybr galwedigaethol i Addysg Uwch, ac ar yr un pryd yn datblygu profiad ymarferol, gan gyfuno astudiaethau da byw, cnydau a pheiriannau gyda sesiynau hyfforddi ymarferol.

6.3 Mae Menter a Busnes yn parhau gynnig cymorth i grwpiau ac unigolion ar ôl Brexit, gan godi ymwybyddiaeth o entrepreneuriaeth, arloesedd a sut i ddechrau a thyfu busnes.

6.4 Cyswllt Ffermio – Mae Busnes Cymru'n parhau i ddarparu gwasanaeth ar gyfer ffermwyr, coedwigwyr a busnesau bwyd drwy gynnig cyngor a chymorth ar ddatblygu busnes, gyrru busnes ymlaen, trawsffurfio rhagolygon busnes, sgiliau a mentora (gyda nawdd/am ddim), arloesi a drwy ganolfannau gwybodaeth sy'n trosglwyddo gwybodaeth.

## 7. **Materion y gallai Brexit a newidiadau polisi diweddar eraill eu codi ym maes cynllunio lleol:**

7.1 O ystyried y materion a godwyd hyd yma yn y papur, gallai'r sgil-ffeithiau canlynol ddod i'r amlwg gyda goblygiadau ar gyfer y system gynllunio:

- Mwy o fentrau llai yn arallgyfeirio – nid unedau gwyliau yn unig ond microfusnesau hefyd.
- Ceisiadau ar gyfer materion siediau-tirwedd/sŵn/arogl/ecoleg/cludiant amaethyddol graddfa fawr
- Potensial ar gyfer cynnydd mewn datblygiadau twnnel poli i gefnogi cnydau graddfa fawr/garddwriaeth
- Cynnydd mewn ceisiadau am fusnesau twristiaeth mewn cefn gwlad agored yn erbyn effaith y dreth dwristiaeth bosibl a'r rheol 182 diwrnod ar gyfer lety gwyliau a allai wrthbwysu hyn
- Cynnydd yn y galw am anheddau menter wledig i gefnogi cynhyrchu ar raddfa fwy a busnesau micro newydd.
- Angen posibl am gyfleusterau prosesu cynnyrch amaethyddol gan gynnwys da byw.
- Galw cynyddol am unedau cynhyrchu bwyd ar raddfa fach.

- Cwmnïau sydd wedi eu lleoli yn Ewrop ar hyn o bryd ac yn masnachu gyda'r DU yn edrych ar sefydlu presenoldeb yn y DU (i arbed arian yn y tymor hwy).
- Angen archwilio'r berthynas rhwng aneddiadau gwledig a mentrau ffermio – modelau prif ganolfan a lleoliadau lloeren o ran prosesu/cynhyrchu bwyd ac ychwanegu gwerth i gynnyrch.
- Fel yr uchod, ond ystyried y cyfraniad y gall safleoedd a dyraniadau eithriedig o fewn neu ar gyrion pentrefi ei wneud i gefnogi gweithwyr mewn mentrau gwledig.
- Gostyngiad mewn gwerthoedd tir – mwy o bwysau i sicrhau caniatâd preswyl?
- Pwysau ar seilwaith gwledig er enghraifft mwy o draffig ar y ffyrdd, yr angen am gysylltiad band eang cyflym/data symudol ac ati.
- Gweithio o gartref – cynnydd yn y galw i wneud hyn. Mae cysylltedd band eang/ffonau symudol hefyd yn bwysig yn hyn o beth
- Mwy o dir yn dod ar gael ar gyrion aneddiadau er mwyn datblygu tai (lle roedd ffermydd yn arfer bod).
- Pobl yn gadael cefn gwlad i ymddeol mewn lleoliad trefol (mae hyn yn digwydd rŵan – angen cydnabod cysylltiadau gyda'r Ddeddf Llesiant Cenedlaethau'r Dyfodol).
- Mwy o angen cyffredinol am dai fforddiadwy mewn ardaloedd gwledig i gefnogi mentrau gwledig ar raddfa fwy?
- Angen cynnal presenoldeb yng nghefn gwlad? - Polisi amaethyddol blaenorol cyn i'r DU ymaelodi â'r UE.

## 8. Dewisiadau posibl er mwyn datblygu yn Adolygiad y CDLI

- 8.1 Mae angen i'r CDLI Newydd daro cydbwysedd rhwng bod yn ymatebol i effeithiau Brexit ar yr economi wledig a gwarchod cefn gwlad rhag datblygiadau gwasgaredig. Bydd llawer o waith yn cael ei wneud i fireinio ac adolygu polisiau presennol drwy broses adolygu'r CDLI. Y meysydd allweddol ar gyfer newid/adolygu polisiau sy'n ymwneud â'r materion a godwyd yn y Papur Cefndir hwn yw polisiau HOU/12 – Ailddefnyddio ac addasu adeiladau gwledig diangen at defnydd preswyl ac EMP/6 – ailddefnyddio ac addasu

adeiladau gwledig. O ran Anheddau Menter Wledig (REDs). Dylai swyddogion ystyried y posibilrwydd o ganiatáu defnyddio anheddau amaethyddol/REDs fel llety gwyliau. Bydd hefyd angen adolygu polisiâu ar gyfer safleoedd eithriedig tai fforddiadwy, lle mae 100% o'r cartrefi newydd yn fforddiadwy, yn unol â chanllawiau cenedlaethol. Er enghraifft, caniatáu cynlluniau marchnad gymysg a thai fforddiadwy mewn aneddiadau llai (pentrefi bach) i gefnogi pobl leol i barhau i fyw'n lleol. Gallai tai marchnad gael eu cyfyngu i'r rhai sydd â chysylltiad lleol yn unig, a fydd yn cynnwys cael cyflogaeth yn yr ardal. Archwilir hyn ymhellach yn BP69 tai gwledig.

8.2 Gan gydnabod yr angen posibl i ymestyn busnes yn yr ardal wledig ac yn unol â chanllawiau cenedlaethol, gellir ehangu cwmpas polisi EMP/3 – Datblygiad Diwydiannol a Swyddfeydd Newydd B1, B2 a B8 ar Safleoedd Heb eu Dyrannu, i gynnwys cymorth ar gyfer ehangu busnesau presennol yn yr ardal wledig (gan gynnwys cefn gwlad agored) yn amodol ar feini prawf.

8.3 Mae yna le i adolygu polisiâu twristiaeth y CDLI, sef TOU/1 Twristiaeth Gynaliadwy, TOU/2 Datblygiad Twristiaeth a Hamdden Cynaliadwy Newydd a TOU/4 Safleoedd Cabanau Gwyliau, Carafanau a Gwersylla. Yn benodol, dylid egluro'r hyn a ganiateir o ran llety gwyliau newydd (math), gan nodi a fyddai llety newydd yn cael ei ganiatáu dan unrhyw amgylchiadau fel rhan o arallgyfeirio, lle nad oes cynnig twristiaeth eisoes ar y safle.

Dros y ddwy flynedd ddiwethaf mae Llywodraeth Cymru wedi adolygu canllawiau ar lety gwyliau ac ail gartrefi sydd wedi arwain at newid i'r Gorchymyn Dosbarthiadau Defnydd Mae'r gorchymyn dosbarthiadau defnydd wedi'i newid i greu dosbarthiadau defnydd newydd i wahanu:

1. tai annedd, a ddefnyddir fel unig, neu brif breswylfa (dosbarth C3)
2. tai annedd, a ddefnyddir heblaw fel unig, neu brif breswylfa (dosbarth C3) a
3. llety gosod tymor byr (dosbarth C6)

“Mae'r Gorchymyn Datblygu Cyffredinol a Ganiateir) wedi'i ddiwygio i ganiatáu ar gyfer newidiadau a ganiateir rhwng y dosbarthiadau defnydd newydd, C3, C5 a C6. Gelir dileu'r hawliau datblygu a ganiateir hyn o fewn ardal benodol drwy Gyfarwyddyd Erthygl 4, fod bynnag mae'n rhaid i hyn fod ar sail tystiolaeth leol gadarn. Pe bai'n cael ei weithredu, byddai angen i ddeiliaid tai wneud cais am ganiatâd cynllunio i newid defnydd o annedd parhaol C3 i ail gartref C5, neu lety gwyliau C6. Ni ellir ei gymhwyso'n ôl-weithredol, ac felly ni fyddai angen i eiddo sydd eisoes yn cael ei ddefnyddio fel ail gartref neu lety gwyliau wneud cais am ganiatâd cynllunio. Bydd Papur Cefndir 52 ar ail gartrefi a gosodiadau gwyliau yn archwilio'r dystiolaeth y tu ôl i hyn ymhellach ac yn edrych ar bolisi sy'n seiliedig ar feini prawf y gellid ei roi ar waith unwaith y bydd cyfarwyddyd erthygl 4 wedi'i roi ar waith. Mae BP69 ar dai gwledig hefyd yn ystyried a fyddai'n fuddiol ac yn gyfiawn i gyfyngu cartrefi newydd mewn rhai ardaloedd gwledig i feddiannaeth C3 yn unig. Byddai hyn yn atal unrhyw golled o stoc tai parhaol newydd i ail gartrefi neu osodiadau gwyliau. Ni ellir cymhwyso'r amod hwn i'r stoc tai presennol, na'r rhai sydd eisoes wedi cael caniatâd ond heb eu hadeiladu eto.

Mae LIC hefyd wedi gwneud newidiadau i'r gofynion ar gyfer gosodiadau gwyliau tymor byr i fod ar y gofrestr ardrethi annomestig, ac felly wedi'u heithrio rhag talu premiwm Treth y Cyngor ail gartref. Mae nifer y dyddiau y mae'n rhaid i eiddo gael ei osod wedi cynyddu o 70 i 182 diwrnod o fis Ebrill 2023. Gallai hyn gael effaith andwyol ar rai cynlluniau arallgyfeirio ar ffermydd mewn achosion lle na ellir bodloni'r 182 diwrnod llawn. Byddai'r eiddo'n cael ei ystyried yn eiddo domestig ar gyfer Treth y Cyngor. O'u hamodi ar gyfer defnydd llety gwyliau yn unig, cawsant eu heithrio rhag talu'r premiwm ail gartref, ond mae lefel Treth y Cyngor yn debygol o fod yn uwch na'r ardrethi busnes a delir, oherwydd rhyddhad ardrethi busnesau bach.

- 8.4 Nid yw'r syniadau am newid posibl i bolisi a godir yn y papur cefndir hwn yn bendant nac yn gyflawn o bell ffordd. Maent yn cynrychioli meysydd i'w trafod a'u hymchwilio ymhellach o bosib cyn diweddarau'r polisiau a'u cynnwys yn y CDLI Newydd.



## Atodiad 1 Ystadegau Ward Ardal Wledig

### Proffiliau ystadegol Bwrdeistref Sirol Conwy 2023

#### Is-ardal Cynllun Datblygu Lleol - Gwledig (heb Betws-y-Coed)

Nodweddion poblogaeth					
Poblogaeth, oedran a rhyw 2021 (Cyfrifiad 2021)					
	Gwledig		BS Conwy	Cymru	Cym a Lloe
	Nifer	%	%	%	%
Poblogaeth 2011	18,650	Newid	Newid	Newid	Newid
<b>Poblogaeth 2021</b>	18,050	-3.2%	-0.4%	1.4%	6.3%
Gwyrwod	8,950	49.5%	48.4%	48.9%	49.0%
Benywod	9,100	50.5%	51.6%	51.1%	51.0%
Oed 0-15	2,850	15.7%	16.0%	17.6%	18.5%
Oed 16-29	2,250	12.4%	13.0%	16.6%	17.1%
Oed 30-44	2,650	14.6%	15.4%	18.0%	19.9%
Oed 45-65	5,850	32.5%	29.6%	27.7%	26.9%
Oed 66-84	3,900	21.7%	22.1%	17.5%	15.1%
Oed 85+	550	3.1%	3.9%	2.7%	2.4%
Dwysedd poblogaeth 2021 (unigolyn/ha)		0.21	1.02	1.50	3.95
Nodweddion poblogaeth (Cyfrifiad 2021)					
	Gwledig		BS Conwy	Cymru	Cym a Lloe
	Nifer	%			
Ganwyd yng Nghymru	11,817	65.5%	55.5%	70.9%	4.5%
Ganwyd tu allan y DU	587	3.3%	5.2%	6.9%	16.8%
Ethnigrwydd - gwyn Prydeinig	17,476	96.9%	94.1%	90.6%	74.4%
Gwyn arall	353	2.0%	2.8%	3.3%	7.3%
Grwp ethnig cymysg	106	0.6%	1.1%	1.6%	2.9%
Grwpiau ethnig eraill	107	0.6%	2.0%	4.6%	15.4%
Crefydd - Cristnogaeth	9,923	55.0%	50.8%	43.6%	46.2%
Crefydd arall	194	1.1%	1.9%	3.6%	10.6%
Heb crefydd	6,792	37.6%	40.9%	46.5%	37.2%
(personnau oedran 3+)					
Siaradwyr Cymraeg	8,981	51.1%	25.9%	17.8%	-
Heb sgiliau iaith Gymraeg	6,556	37.3%	61.9%	74.8%	-

Iechyd					
Iechyd a darpariaeth gofal (Cyfrifiad 2021)					
	Gwledig		BS Conwy	Cymru	Cym a Lloe
	Nifer	%			
Pobl gyda salwch cyfyng hir dymor	3,310	18.3%	22.6%	21.6%	17.5%
Pobl sy'n darparu gofal di-dâl	1,682	9.3%	10.1%	10.0%	8.4%
Cleifion gyda clefydau cronig, gan clwster feddygon teulu (Gwasanaethau Meddygol Cyffredinol FfSAG Medi 2022)					
	Gorllewin Conwy (ffit orau)		BS Conwy	Cymru	
Gorbwysedd (pwysedd gwaed uchel)	11,500	17.9%	17.9%	15.7%	
Gordewdra (cleifion 16+ oed)	5,750	10.8%	10.5%	11.8%	
Asthma	4,450	6.9%	7.3%	7.2%	
Diabetes mellitus (cleifion 17+ oed)	4,050	7.8%	8.4%	8.0%	
Clefyd coronaidd y galon	2,500	3.9%	4.2%	3.5%	
Canser	2,800	4.4%	4.4%	3.4%	
Clefyd rhwystrol cronig yr ysgyfaint*	1,600	2.5%	2.5%	2.2%	
Strôc	1,650	2.5%	2.5%	2.2%	
Methiant y galon	850	1.3%	1.3%	1.2%	
Iechyd meddwl	650	1.0%	1.1%	1.0%	
Dementia	500	0.8%	0.9%	0.7%	
Epilepsi (cleifion 18+ oed)	500	1.0%	1.0%	1.0%	

\* clefydau yr ysgyfaint yn cynnwys bronchitis cronig ag emffysema

Yn seiliedig ar glystyrau o feddygfeydd fel y nodir gan fyrddau iechyd lleol. Mae Byrddau Iechyd wedi datblygu trefniadau ffurfiol i grwpiau bach o Feddygfeydd gydweithio er mwyn datblygu gwasanaethau yn y gymuned, gan wasanaethu poblogaethau rhwng 30 a 50 mil o gleifion. Mae clystyrau'n cael eu gosod yn yr is-ardaloedd ar sail ffit orau ac nid ydynt yn cyfateb i'r un ffiniau yn union.

Gellir defnyddio'r ystadegau hyn o dan delerau'r Drwydded Llywodraeth Agored

Cynhyrchwyd gan Hwb Cydlynu Arloesi Rhanbarthol Gogledd Cymru, Tachwedd 2023

[hcarqc@sirddinbych.gov.uk](mailto:hcarqc@sirddinbych.gov.uk)

<https://www.cydweithredfagogleddcymru.cymru/ystadegau/>

## Proffiliau ystadegol Bwrdeistref Sirol Conwy 2023

### Is-ardal Cynllun Datblygu Lleol - Gwledig (heb Betws-y-Coed)

<b>Tai a threfniadau byw</b>								
<b>Aelwydydd (Cyfrifiad 2021)</b>								
	Gwledig		BS Conwy	Cymru	Cym a Lloe			
	Nifer	%						
<b>Cyfanswm o aelwydydd</b>	<b>7,882</b>		<b>52,235</b>	<b>1,347,114</b>	<b>24,783,199</b>			
<b>Cyfansoddiad aelwydydd</b>								
Holl aelwydydd un person	2,264	28.7%	34.3%	31.9%	30.2%			
- un person; oedran 66+	1,174	14.9%	17.8%	14.6%	12.9%			
Holl aelwydydd â phlant dibynnol	1,824	23.1%	23.0%	26.5%	28.4%			
- rhiant unigol: plant dibynnol	364	4.6%	6.7%	7.6%	6.9%			
Holl aelwydydd pensiwnwyr yn unig	2,249	28.5%	30.8%	24.9%	22.2%			
Poblogaeth mewn aelwydydd preifat	17,940	99.4%	98.4%	98.2%	98.3%			
Maint cyfartalog aelwyd		2.28	2.16	2.27	2.36			
<b>Cyfleusterau aelwydydd</b>								
Dim gwres canolog	186	2.4%	1.6%	1.2%	1.5%			
Gorboblogi	203	2.6%	3.2%	3.1%	6.3%			
Dim car	773	9.8%	18.5%	19.4%	23.3%			
<b>Daliadaeth</b>								
Perchennog preswyl	5,671	71.9%	69.0%	66.4%	62.5%			
Wedi rentu gan landlord cymdeithasol	790	10.0%	12.0%	16.5%	17.1%			
Rhentu arall	1,405	17.8%	19.0%	17.0%	20.3%			
<b>Stoc anheddau yn ôl band treth cyngor (VOA, Mawrth 2023)</b>								
	Gwledig		BS Conwy	Cymru				
	Nifer	%						
Cyfanswm stoc anheddau	8,870	100%	58,030	1,469,150				
Band A	470	5.3%	9.3%	14.5%				
Band B	1,230	13.8%	14.3%	20.8%				
Band C	2,120	23.8%	26.8%	21.8%				
Band D	1,620	18.2%	20.5%	16.2%				
Band E	1,820	20.4%	15.9%	13.5%				
Band F	1,130	12.7%	8.8%	8.2%				
Band G	400	4.5%	3.3%	3.7%				
Band H	60	0.7%	0.7%	0.9%				
Band I	20	0.2%	0.3%	0.4%				
<b>Prisiau tai (Land Registry 2022; CACI PayCheck 2022)</b>								
	Gwledig		BS Conwy	Cymru	Cym a Lloe			
	£	220,000						
Canolrif (Pob math o dŷ)	£	220,000	£	200,000	£	190,000	£	272,500
Chwartel isaf (Pob math o dŷ)	£	160,000	£	150,000	£	136,000	£	175,000
Cymhareb incwm:prisiau tai (canolrif)		6.6		6.2		6.1		7.4
Cymhareb incwm:prisiau tai (chwartel isaf)		8.2		8.1		7.6		8.5
<b>Budd-daliadau cysylltiedig â thai (DWP, Awst 2023)</b>								
	Gwledig		BS Conwy	Cymru	PF			
	Nifer	%						
Holl dderbynwyr	980	100%	9,760	278,650	5,687,480			
- budd-dal tai	505	51.8%	48.4%	44.7%	41.7%			
- hawl elfen tai Credyd Cyffredinol	470	48.2%	51.6%	55.3%	58.3%			
- sector rhentu cymdeithasol	575	58.9%	54.7%	67.7%	63.6%			
- sector rhentu preifat	390	40.0%	44.4%	31.4%	35.0%			
- aelwydydd gyda plant	320	32.8%	35.6%	38.3%	40.1%			
- person sengl 16-65 oed	275	28.1%	36.3%	36.4%	36.5%			
- person sengl o oedran 66+	225	23.2%	19.7%	17.3%	16.6%			

Gellir defnyddio'r ystadegau hyn o dan delerau'r Drwydded Llywodraeth Agored  
Cynhyrchwyd gan Hwb Cydlynu Arloesi Rhanbarthol Gogledd Cymru, Tachwedd 2023

[hcarqc@sirddinbych.gov.uk](mailto:hcarqc@sirddinbych.gov.uk)

<https://www.cydweithredfagogleddcymru.cymru/ystadegau/>

## Proffiliau ystadegol Bwrdeistref Sirol Conwy 2023

### Is-ardal Cynllun Datblygu Lleol - Gwledig (heb Betws-y-Coed)

<b>Diogelwch cymunedol</b>					
Achosion o Droseddu (Heddlu Gogledd Cymru)					
	Gwledig		BS Conwy	Cymru	Cym a Lloe
	Nifer	Graddfa*			
<i>(diwedd y blwyddyn 31 Mawrth)</i>					
Pob achos o droseddu 2022/23	788	43.66	100.16	88.72	93.71
Trais yn erbyn yr unigolyn	385	21.33	49.35	37.43	35.46
Dwyn a thrafod	82	4.54	13.23	13.46	17.49
Difrod troseddol a thanau bwriadol	89	4.93	11.02	10.02	8.91

\*graddfa blynyddol fesul 1,000 y boblogaeth

<b>Economi a chyflogaeth</b>					
Diwydiant cyflogaeth (Cyfrifiad 2021)					
	Gwledig		BS Conwy	Cymru	Cym a Lloe
	Nifer	%			
<b>Pawb mewn gwaith (16 oed a throsodd)</b>	<b>8,754</b>		<b>313,304</b>	<b>1,368,454</b>	<b>27,773,661</b>
Amaethyddiaeth	906	10.3%	2.4%	1.8%	0.9%
Cloddio, chwarella, ynni, dwr	163	1.9%	1.8%	1.9%	1.5%
Cynhyrchiad	446	5.1%	4.5%	8.7%	7.3%
Adeiladu	893	10.2%	8.6%	8.6%	8.7%
Cyfanwerthu a manwerthu	1,077	12.3%	15.2%	14.5%	15.0%
Cludiant a storio	237	2.7%	3.1%	3.8%	5.0%
Llety a gwasanaethau bwyd	597	6.8%	8.4%	5.2%	4.9%
Cyfathrebu, cyllid, llety	420	4.8%	5.2%	6.9%	9.9%
Gwyddonol a thechnegol	379	4.3%	4.4%	4.4%	6.6%
Gwein. a gwasanaeth cynnal	368	4.2%	4.6%	4.2%	5.2%
Gwein. cyhoeddus & amddiffyn	659	7.5%	8.5%	9.2%	5.9%
Addysg	955	10.9%	9.5%	9.6%	9.8%
Iechyd a gwaith cymdeithasol	1,254	14.3%	19.0%	17.0%	14.7%
Eraill	400	4.6%	4.8%	4.2%	4.6%
Yn gweithio'n bennaf yn/oddi'r cartref	2,621	29.9%	23.4%	25.6%	31.2%
Dim cymhwyster (pawb oed 16+)	2,574	16.9%	18.7%	19.9%	18.2%
Cymwysterau lefel 4 ac uwch	5,383	35.4%	32.4%	31.5%	33.8%

<b>Dosbarth cymdeithasol (Cyfrifiad 2021)</b>					
	Gwledig		BS Conwy	Cymru	Cym a Lloe
	Nifer	%			
<b>Pawb 16 oed a throsodd</b>	<b>15,210</b>		<b>96,364</b>	<b>2,559,416</b>	<b>48,566,373</b>
Rheolaeth a phroffesiynol	4,912	32.3%	31.0%	29.6%	33.0%
Yn medru ar sgil	5,504	36.2%	30.3%	27.9%	27.4%
Rhannol/heb sgil	3,215	21.1%	25.5%	26.3%	23.4%
Myfyrwyr & eraill	1,579	10.4%	13.1%	16.2%	16.2%

<b>Diweithdra (cyfrif hawlwyr) (NOMIS, 2023)</b>					
	Gwledig		BS Conwy	Cymru	PF
	Nifer	%			
Hydref 2023	195	1.8%	3.4%	3.2%	3.7%
Gorffennaf 2023 (chwarter blaenorol)	185	1.7%	3.4%	3.2%	3.7%
Hydref 2022 (blwyddyn flaenorol)	165	1.5%	3.3%	3.2%	3.5%
Hydref 2018 (5 mlynedd yn ôl)	105	1.0%	2.3%	2.3%	2.2%
Hawlwyr 16-24 oed (Hyd-23)*	25	12.8%	19.1%	20.8%	18.0%
Hawlwyr oedran 50+ (Hyd-23)*	55	28.2%	26.9%	21.6%	22.6%

Talgrynnu i'r 5 agosaf. \*% yw o holl hawlwyr.

Gellir defnyddio'r ystadegau hyn o dan delerau'r Drwydded Llywodraeth Agored Cynhyrchwyd gan Hwb Cydlynu Arloesi Rhanbarthol Gogledd Cymru, Tachwedd 2023

[hcargc@sirddinbych.gov.uk](mailto:hcargc@sirddinbych.gov.uk)

<https://www.cydweithredfagogleddcymru.cymru/ystadegau/>



## Proffiliau ystadegol Bwrdeistref Sirol Conwy 2023

### Is-ardal Cynllun Datblygu Lleol - Gwledig (heb Betws-y-Coed)

<b>Incwm a budd-daliadau</b>					
<b>Incwm aelwydydd (CACI PayCheck, 2022)</b>					
	<b>Gwledig</b>		<b>BS Conwy</b>	<b>Cymru</b>	<b>PF</b>
	£	%			
Incwm canolrifol (blynyddol)	33,500		32,100	31,350	36,700
Incwm chwarterl isaf	19,450		18,550	17,900	20,350
Aelwydydd islaw 60% o ganolrif Prydain F (=£22,021)		30.0%	32.0%	33.4%	27.8%
<b>Budd-daliadau (DWP, Mai 2023)</b>					
<i>Mae anghysondeb yn data budd-daliadau wrth i'r Credyd Cynhwysol gael ei gyflwyno a dechrau disodli systemau dyfarnu hŷn. % o'r cyfan yn y grŵp oedran hwnnw.</i>					
	<b>Gwledig</b>		<b>BS Conwy</b>	<b>Cymru</b>	<b>PF</b>
	Nifer	%			
<b>Plant (oedran 0-15)</b>					
Lwfans Byw i'r Anabl (DLA)	140	5.0%	6.9%	5.8%	5.7%
<b>Oedran gweithio (oedran 16-65)</b>					
Credyd Cynhwysol	1,005	9.4%	15.2%	15.2%	15.6%
Lwfans Ceisio Gwaith	5	0.1%	0.3%	0.2%	0.2%
Lwfans Cyflogaeth a Chymorth (ESA)	405	3.8%	5.5%	5.8%	4.2%
Lwfans Byw i'r Anabl (DLA)	20	0.2%	0.3%	0.2%	0.5%
Taliad Annibyniaeth Bersonol (PIP)	715	6.6%	9.5%	10.0%	7.3%
Lwfans Gofalwr	255	2.4%	3.3%	3.3%	2.7%
<b>Pensiwnwyr (oedran 66+)</b>					
Pensiwn y Wladwriaeth	4,515				
Credyd pensiwn	445	10.0%	12.4%	13.1%	13.2%
Lwfans Gweini	650	14.5%	17.5%	17.0%	15.4%
Lwfans Byw i'r Anabl (DLA)	155	3.4%	4.5%	6.8%	4.5%
Taliad Annibyniaeth Bersonol (PIP)	165	3.6%	5.1%	6.9%	5.0%
Lwfans Gofalwr	110	2.5%	3.5%	3.9%	3.0%
<b>Tlodi ac amddifadedd</b>					
<b>Plant mewn teuluoedd incwm isel - tlodi incwm cymharol (DWP, 2021/22)</b>					
	<b>Gwledig</b>		<b>BS Conwy</b>	<b>Cymru</b>	<b>Cym a Lloe</b>
	Nifer	%			
Plant mewn teuluoedd mewn gwaith	615	21.8%	23.5%	21.7%	17.6%
Plant mewn teuluoedd nid mewn gwaith	125	4.4%	5.1%	5.5%	7.1%
<b>Cyfanswm</b>	<b>740</b>	<b>26.2%</b>	<b>28.5%</b>	<b>27.2%</b>	<b>24.7%</b>
<i>Fel% yr holl blant 0-15 oed. 'Mewn gwaith' yn gweithio 16 awr yr wythnos neu fwy. Tlodi incwm cymharol = islaw 60% o ganolrif Y DU.</i>					
<b>Mynegai amddifadedd lluosog (Llywodraeth Cymru, 2019)</b>					
	<b>Gwledig</b>		<b>BS Conwy</b>		
	Nifer	%	Nifer	%	
Cyfanswm ACEI yn yr ardal	11		71		
<b>Sawl ACEI yn y mwyaf difreintiedig:</b>	<b>10%</b>	<b>25%</b>	<b>10%</b>	<b>25%</b>	
Yn mhob parthed amddifadedd					
Mynegai cyffredinol	0	0	4	11	
Incwm	0	0	5	14	
Cyflogaeth	0	0	5	15	
Iechyd	0	0	3	10	
Addysg	0	0	1	9	
Mynediad i wasanaethau	8	9	9	18	
Tai	0	0	6	17	
Diogelwch cymunedol	0	0	0	5	
Amgylchedd ffisegol	2	7	6	16	
<i>Mae data amddifadedd yn dangos yr nifer o ardaloedd cynnyrch ehangach haen is (ACEI) yn yr ardal sydd yn y 10% a 25% ACEI mwyaf amddifad yng Nghymru.</i>					

Gellir defnyddio'r ystadegau hyn o dan delerau'r Drwydded Llywodraeth Agored

Cynhyrchwyd gan Hwb Cydlynu Arloesi Rhanbarthol Gogledd Cymru, Tachwedd 2023

[hcargc@sirddinbych.gov.uk](mailto:hcargc@sirddinbych.gov.uk)

<https://www.cydweithredfagogleddcymru.cymru/ystadegau/>