



# Cynllun Datblygu Lleol Newydd 2018-2033

## Papur Cefndir

**Mehefin 2024**

**PC 44: Cynnydd Poblogaeth, Tai ac Effaith  
Iechyd/Gofal Sylfaenol**

**This document is also available in English.**

Mae'r ddogfen hon ar gael i'w gweld a'i lawrlwytho ar [wefan y Cyngor](#) . Mae copïau ar gael i'w gweld hefyd ym mhrif lyfrgelloedd a swyddfeydd y Cyngor a gellir cael copi hefyd gan y Gwasanaeth Polisi Cynllunio Strategol, Coed Pella, Conway Road, Bae Colwyn, LL29 7AZ neu drwy ffonio (01492) 575461. Os hoffech siarad â swyddog cynllunio sy'n gweithio ar y Cynllun Datblygu Lleol am unrhyw agwedd o'r ddogfen hon cysylltwch â'r Gwasanaeth Polisi Cynllunio Strategol ar (01492) 576311 / 575445 / 575432 / 574232 / 575447.

**Gellir darparu'r ddogfen hon ar Gryno Ddisg, yn electronig neu mewn print bras a gellir ei chyfieithu i ieithoedd eraill. Cysylltwch â'r Gwasanaeth Polisi Cynllunio ar (01492) 575461.**

Cewch drwydded anghyfyngedig, ddirymiadwy, heb freindal i'r unig bwrpas o weld y Data Trwyddedig i ddibenion anfasnachol yn unig yn ystod y cyfnod y mae ar gael gan Gyngor Bwrdeistref Sirol Conwy.  
Nid oes gennych hawl i gopïo, is-drwyddedu, dosbarthu, gwerthu na darparu'r Data Trwyddedig i drydydd parti mewn unrhyw gyfrwng; a  
Bydd hawliau trydydd parti i orfodi telerau'r drwydded hon yn cael eu cadw ar gyfer Arolwg Ordans.



**Sir Conwy, yr amgylchedd iawn i fyw, gweithio a darganfod**

**Conwy County, the right environment to live, work and discover**

## Cynnwys

1	Cyflwyniad .....	4
2	Canllawiau cenedlaethol a rhanbarthol .....	4
3	Gwasanaethau iechyd ym Mwrdeistref Sirol Conwy.....	6
4	Twf y Boblogaeth yn ystod cyfnod y CDLIN.....	8
5	Rhwymedigaethau Cynllunio.....	10
6	Ardal Strategaeth CDLIN y Gorllewin: Llanfairfechan, Penmaenmawr a Dwygyfylchi.	11
7	Ardal Strategaeth CDLIN y Creuddyn: Llandudno, Bae Penrhyn, Deganwy, Cyffordd Llandudno, Conwy a Glan Conwy .....	15
8	Ardal Ganolog Strategaeth y CDLIN: Llandrillo-yn-Rhos, Bae Colwyn, Hen Golwyn, Mochdre a Llysfaen.....	17
9	Ardal Strategaeth CDLIN y Dwyrain: Abergele, Towyn, Bae Cinmel, a Llanddulas.....	19
10	Ardal Strategaeth Wledig y CDLIN: (Llanrwst ac i'r de o'r llain arfordirol) .....	21
11	Dull polisi'r CDLIN .....	23
12	Casgliad.....	23

## 1 Cyflwyniad

- 1.1 Mae hwn yn un o gyfres o Bapurau Cefndir sydd yn gysylltiedig â'r Cynllun Datblygu Lleol Newydd (CDLIN). Pan fydd y Cyngor yn cyhoeddi ei Gynllun i'w Archwilio gan y Cyhoedd, mae'n rhaid iddo hefyd egluro sut mae'r polisi wedi'i lunio ar sail y dystiolaeth sydd ar gael i'r Cyngor ar y pryd.
- 1.2 Rydym wedi cydweithio'n agos gyda Bwrdd Iechyd Prifysgol Betsi Cadwaladr (BIPBC) i baratoi'r papur hwn. Mae Datganiad Tir Cyffredin wedi cael ei baratoi hefyd.
- 1.3 Pwrpas y papur cefndir hwn yw rhoi manylion opsiynau twf y Cynllun Datblygu Lleol Newydd, yr effaith bosibl ar wasanaethau iechyd ac amlinellu'r polisi a'r dull lliniaru.

## 2 Canllawiau cenedlaethol a rhanbarthol

- 2.1 Mae [Polisi Cynllunio Cymru](#) yn cynnwys polisiau cynllunio defnydd tir Llywodraeth Cymru. Mae paragraff 4.3.21 y Polisi yn nodi y bydd angen defnyddio dull dilyniannol o ddewis safle (canol trefi yn gyntaf) ar gyfer defnydd amrywiol yn cynnwys gofal iechyd. Mae'r paragraff hefyd yn nodi ei bod yn bosib y bydd gofynion hygyrchedd penodol er mwyn gallu lleoli'r defnydd hwn yn agos at y gymuned sy'n cael ei gwasanaethu.
- 2.2 Mae cynllun Llywodraeth Cymru [Cymru iachach: Ein Cynllun Iechyd a Gofal Cymdeithasol](#) (a ddiweddarwyd Tachwedd 2022) yn amlinellu'r weledigaeth strategol ar gyfer BIPBC. Mae'n nodi'r mesurau canlynol i ddarparu ar gyfer y twf a'r heriau a ragwelir y bydd y Bwrdd Iechyd yn eu hwynebu:
  - Datblygu gwasanaethau sy'n seiliedig ar glystyrau gan greu arbedion maint sy'n cefnogi'r gwaith o wella gwasanaethau
  - Pwyslais ar iechyd a lles – wedi'i gyflwyno mewn partneriaeth â'r awdurdod lleol a chydweithwyr trydydd sector gyda'r nod o leihau 'byrdwn' iechyd trwy gefnogi preswylwyr i fyw bywyd iachach.
  - Meddyginiaeth sy'n seiliedig ar dystiolaeth – sy'n cael ei ddarparu trwy ddefnyddio adnoddau'n effeithlon. Mae mwy o effeithiolrwydd, ansawdd

uwch a defnyddio adnoddau'n well yn helpu i ymestyn capasiti mewn systemau iechyd.

- Defnyddio gofal a thechnoleg o bell - hyd yn oed cyn Covid-19 roedd y Bwrdd Iechyd yn gweithio tuag at ddeialog gwell gyda'r cyhoedd trwy ymgynghoriadau dros y ffôn ac o bell. Mae'r rhain yn cynnwys brysbennu electronig, ble mae cleifion yn gallu amlinellu eu hanghenion yn defnyddio meddalwedd ar-lein, rhaglenni ffôn a 111 sy'n brysbennu ac yn dargyfeirio at ran gywir y system iechyd a lleihau ymweliadau diangen.
- Ôl-troed Ystadau – pan fo'n bosibl mae'r Bwrdd Iechyd yn gweithio gyda meddygfeydd i ddatblygu adeiladau newydd a gwella adeiladau presennol. Trwy glystyrau mae'n annog meddygfeydd i gydweithio (yn cynnwys achub ar y cyfle i gydleoli gyda meddygfeydd eraill a gwasanaethau gofal sylfaenol eraill). Bydd hyn yn cefnogi meddygfeydd i gynnig ystod estynedig a mwy hyblyg o wasanaethau i'w cleifion.
- Edrych ar gynyddu capasiti drwy ddull yn seiliedig ar asedau cymunedol ochr yn ochr ag adolygu dalgyloedd a rhestrau cleifion meddygfeydd mewn cytundeb â'r meddygfeydd hynny. Bydd BIPBC yn gweithio'n agos gyda'r awdurdod lleol, cyrff cyhoeddus a chymunedau i ddefnyddio asedau adeiladau cyhoeddus a chynyddu capasiti darpariaeth a gwasanaethau iechyd.
- Bydd CBSC, ar y cyd â BIPBC, yn ceisio diogelu cyfraniadau ariannol Adran 106 pan fo'n briodol, ac yn amodol ar y Rheoliadau Ardoll Seilwaith Cymunedol, yn cefnogi darparu gofynion adeiladau gofal iechyd.

2.3 Mae Deddf Llesiant Cenedlaethau'r Dyfodol (Cymru) 2015 yn ei gwneud yn statudol ofynnol i bob Bwrdd Gwasanaethau Cyhoeddus gynhyrchu Cynllun Lles Lleol ar gyfer eu hardal. Amcan [Cynllun Lles Conwy a Sir Ddinbych \(2023-2028\)](#) yw gwneud Conwy a Sir Ddinbych yn lleoedd mwy cyfartal gyda llai o amddifadedd. Mae'r papur hwn yn cysylltu â'r thema Lles, sy'n nodi: Mae cymunedau'n hapusach, yn iachach ac yn fwy gwydn i wynebu heriau, fel yr Argyfwng Newid Hinsawdd a Natur, neu'r cynnydd mewn costau byw. Mae sicrhau mynediad teg at ofal iechyd yn rhan o'r thema hon.

### **3 Gwasanaethau iechyd ym Mwrdeistref Sirol Conwy**

- 3.1 Mae BIPBC yn darparu gwasanaethau gofal sylfaenol, cymunedol, iechyd meddwl ac ysbyty aciwt i boblogaeth Gogledd Cymru. Mae tri phrif safle ysbyty yn Ysbyty Gwynedd, Bangor, Ysbyty Glan Clwyd ym Modelwyddan ac Ysbyty Maelor Wrecsam. Mae sawl ysbyty cymuned yn cynnwys Abergele, Llandudno a Bae Colwyn. Maen nhw hefyd yn gyfrifol am ysbytai cymuned, canolfannau iechyd, clinigau, unedau iechyd meddwl, timau cymunedol, meddygfeydd a gwasanaethau eraill y GIG a ddarperir gan ddeintyddion, optegwyr a fferyllfeydd i Ogledd Cymru gyfan, yn cynnwys Bwrdeistref Sirol Conwy.
- 3.2 Rhennir Conwy yn ddwy ardal Clwstwr Gofal Sylfaenol: Dwyrain Conwy a Gorllewin Conwy. Mae 20 o feddygfeydd yn y Fwrdeistref Sirol (yn cynnwys canghennau) ac mae 116,864 o gleifion wedi cofrestru â nhw.

**Ffigwr 1: tabl yn dangos y ddarpariaeth meddyg teulu bresennol ym Bwrdeistref Sirol Conwy (2021-22)**

Ffynhonnell: Cleifion wedi eu Cofrestru â Phractis Meddyg Teulu, Llywodraeth Cymru

Manylion y feddygfa	Aneddiadau	Nifer y cleifion
<b>Cyfanswm wedi'u cofrestru</b>	<b>Bwrdeistref Sirol Conwy</b>	<b>116,864</b>
Meddygfa Plas Menai	Llanfairfechan	7,462
Llys Meddyg a Gyffin	Conwy	6,952
Bodreinalt	Conwy	7,011
*Y Feddygfa	Cyffordd Llandudno	
Meddygfa Lonfa	Cyffordd Llandudno	2,323
*Y Feddygfa	Glan Conwy	
Y Ganolfan Feddygol	Bae Penrhyn	6,248
*Y Ganolfan Feddygol	Deganwy	
Meddygfa Penmorfa	Llandudno	2,227
Meddygfa Mostyn House	Llandudno	9,400
Meddygfa Craig y Don	Llandudno	11,951
Meddygfa Rysseldene	Bae Colwyn	8,108
Meddygfa Rhoslan	Bae Colwyn	9,780
Meddygfa Cadwgan	Hen Golwyn	11,982
Canolfan Feddygol Gwrych	Abergele	16,065
*Meddygfa Cae Glas	Llanfair Talhaearn	
Canolfan Feddygol Bae Cinmel	Bae Cinmel	6,557
Meddygfa Uwchaled	Cerrigydrudion	2,341
Meddygfa Gwydir	Llanrwst	5,557
Meddygfa, Ffordd Gethin	Betws-y-coed	2,731

\*Cangen

- 3.3 Mae'r Bwrdd Iechyd wedi tynnu sylw at y prif bwysau poblogaeth canlynol sy'n wynebu Bwrdeistref Sirol Conwy:

- Twf – trwy aelwydydd yn ymestyn, datblygiadau preswyl a thwf economaidd
- Strwythur poblogaeth sy'n heneiddio – mae ein poblogaeth yn byw yn hirach, ond mae yna her rhwng byw yn hirach a byw yn hirach gydag iechyd da. Yn Sir Conwy fydd yr ail boblogaeth hynaf yng Nghymru.
- Mae nifer o breswylwyr yn byw gyda chyflyrau hirdymor.

## 4 Twf y Boblogaeth yn ystod cyfnod y CDLIN

4.1 Opsiwn twf 4 yw'r un a gynigir yn y CDLIN i'w archwilio gan y cyhoedd. Gweler Papur Cefndir 1 am fwy o fanylion. Yn y tabl isod mae crynodeb cyffredinol o'r newid a ragwelir yn y boblogaeth ar draws y Fwrdeistref Sirol.

### Ffigwr 2: tabl yn dangos y twf a ragwelir yn ystod y CDLIN

Ffynonellau: Rhagamcanion 2018, CBS Conwy; Amcangyfrif poblogaeth canol blwyddyn 2018, ONS; Rhagamcanion aelwydydd 2018, Llywodraeth Cymru; Ffigyrau dwysedd swyddi, ONS.

Dangosydd effaith	Cyfans ymiau 2018	Newid/effaith posibl y dewis a ffefrir 2018-2033
<b>Rhagamcaniad</b>		
<b>Poblogaeth</b>	114,400	4,950
<b>Aelwydydd</b>	52,750	3,350
<b>Strwythur poblogaeth</b>		
<b>Oedran cyn-ysgol (0-4)</b>	5,350	-400
<b>Oedran ysgol gynradd (5-10 oed)</b>	7,350	-850
<b>Lleoedd ysgol uwchradd / addysg bellach (11-17 oed)</b>	8,400	400
<b>Poblogaeth oedran gweithio*</b>	65,050	1,350
<b>75-84 oed</b>	10,050	3,150
<b>85+ oed</b>	4,500	2,050

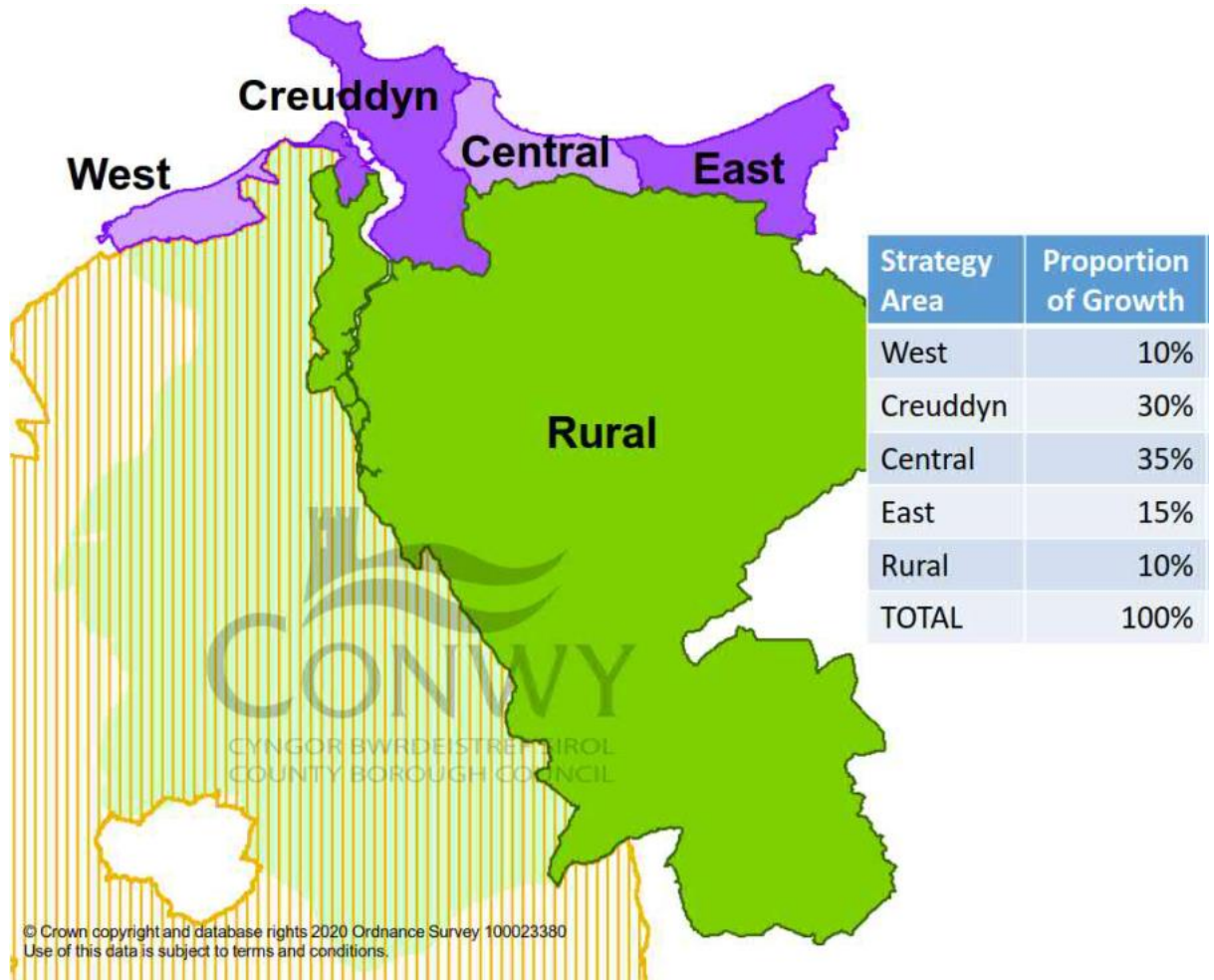
4.2 Mae'r CDLIN yn sefydlu strategaeth dosbarthu gofodol ar gyfer twf yn y boblogaeth yn yr ardal, sy'n arwain twf i leoliadau cynaliadwy. Mae ardal y cynllun wedi'i rhannu i'r ardaloedd a ganlyn, a bydd datblygiadau tai newydd



yn cael eu harwain yn unol â lefel y twf ym mhob ardal: Y Gorllewin, Creuddyn, Canol, Dwyrain a Gwledig (gweler y map isod).

**Ffigwr 3: map yn dangos ardaloedd strategaeth y CDLIN**

Ffynhonnell: Gwasanaeth Polisi Cynllunio Strategol, CBSC



4.3 Mae'r tabl isod yn dangos y twf a ragwelir yn y boblogaeth fesul ardal strategaeth, yn unol â strategaeth dosbarthu gofodol y CDLIN:

#### Ffigwr 4: tabl o'r cynnydd a ragwelir yn y boblogaeth fesul ardal ofodol y CDLIN (2018-33)

Ffynhonnell: Rhagamcanion 2018, CBS Conwy; Amcangyfrif poblogaeth canol blwyddyn 2018, ONS; Rhagamcanion aelwydydd 2018, Llywodraeth Cymru; Ffigyrau dwysedd swyddi, ONS.

Ardal strategaeth y CDLIN	% y twf	Cynnydd yn y boblogaeth	Nifer yr anheddau
<b>Gorllewin</b> Llanfairfechan, Penmaenmawr, Dwygyfylchi	10	495	360
<b>Creuddyn</b> Llandudno, Bae Penrhyn, Deganwy, Cyffordd Llandudno, Conwy	30	1,480	1,080
<b>Canol</b> Bae Colwyn, Llandrillo-yn-Rhos, Mochdre, Hen Golwyn, Llysfaen	35	1,725	1,260
<b>Dwyrain</b> Abergele, Towyn, Bae Cinmel, Llanddulas	15	740	540
<b>Ardaloedd Gwledig</b>	10	495	360
<b>Cyfanswm holl ardaloedd y CDLIN</b>	<b>100</b>	<b>4,935</b>	<b>3,600</b>

4.4 Bydd y tai newydd i gyd-fynd â'r twf a ragwelir yn y boblogaeth yn dod o amrywiaeth o ffynonellau:

- safleoedd sydd eisoes wedi cael caniatâd cynllunio;
- safleoedd a ddyrannwyd;
- cartrefi a adeiladwyd eisoes ers 2018 (dechrau cyfnod y CDLIN);
- hap-safleoedd, sef safleoedd a ragwelir y byddant yn dod ar gael ar safleoedd na ddyrannwyd yn ystod cyfnod y Cynllun.

4.5 Dylid cofio na fydd pob preswlydd o'r safleoedd newydd yn glaf newydd. Bydd rhai eisoes yn byw'n lleol ac felly, wedi cofrestru â Meddygfa.

## 5 Rhwymedigaethau Cynllunio

5.1 Pan fydd datblygiadau preswyl mawr (boed hynny ar safleoedd a ddyrannwyd neu hap-safleoedd) yn debygol o achosi neu waethygu problemau capasiti mewn gwasanaethau iechyd lleol, ceisir cyfraniadau ariannol i ymdrin â'r

materion hyn. Gellir casglu cyfraniadau ariannol tuag at iechyd drwy rwymedigaeth cynllunio Adran 106. Er mwyn rhoi caniatâd cynllunio, bydd rhaid llofnodi'r cytundeb Adran 106. Mae'r Rheoliadau CIL yn rhoi cyfyngiadau ar gronni cyfraniadau ariannol o geisiadau cynllunio, a dim ond 5 gwaith y gallwn geisio'r un rhwymedigaeth. Mewn ardaloedd ble mae problemau capasiti mawr mewn gwasanaethau iechyd, rhaid ystyried hyn yn gynnar gyda'r meddygfeydd a'r Bwrdd Iechyd i sicrhau bod cyfraniadau Adran 106 yn cael eu casglu'n gyfreithiol.

5.2 Byddai angen cael tystiolaeth briodol o'r cyfraniad ariannol y gofynnir amdano i fodloni'r Rheoliadau CIL a gofynion cynllunio eraill. Mae Rheoliad 122 (2) yn nodi bod yn rhaid i rwymedigaeth y gofynnir amdano fod:

- I. Yn angenrheidiol i wneud y datblygiad yn dderbyniol o safbwynt cynllunio;
- II. Yn ymwneud yn uniongyrchol â'r datblygiad; ac
- III. Yn gymharol berthnasol o ran graddfa a'r math o ddatblygiad.

5.3 Er mwyn ceisio rhwymedigaeth tuag at gyfleusterau Meddygon Teulu, rhaid gallu dangos bod problemau capasiti oherwydd yr isadeiledd ffisegol (nid staffio) a bwloch ariannol na all unrhyw ffynhonnell arall ei fodloni. Bydd angen cysylltu unrhyw rwymedigaeth a geisir â'r datblygiad arfaethedig, ac ni ellir ei ddefnyddio i wella diffyg presennol.

5.4 Rydym yn cynnig bod trothwy safle o 50+ o anheddau yn cael ei osod ble byddai'n bosibl ceisio cyfraniad ariannol gan ddatblygwyr i gynyddu capasiti mewn gwasanaethau iechyd lleol, os oes angen, o ganlyniad uniongyrchol i'r datblygiad newydd hwnnw. Cyfrifir y swm a geisir yn seiliedig ar nifer y cleifion newydd o ganlyniad i'r datblygiad. Nodir manylion y cyfrifiad hwn yn y Canllaw Cynllunio Atodol fydd yn cyd-fynd â'r CDLIN.

## **6 Ardal Strategaeth CDLIN y Gorllewin: Llanfairfechan, Penmaenmawr a Dwygyfylchi**

6.1 Bwriad y CDLIN yw y bydd 10% o'r tai newydd yn ardal strategaeth y Gorllewin. Dros gyfnod y Cynllun cyfan (2018-33), cynllunnir 360 o dai

newydd. Bydd rhai o'r rhain wedi cael eu codi eisoes (wedi'u cwblhau). Bydd y gweddill o safleoedd a ddyrennir o'r newydd, safleoedd ymrwymedig (sydd â chaniatâd cynllunio eisoes) a hap-safleoedd. Drwy rannu'r rhagamcanion poblogaeth o Dabl 1 uchod ar gyfer yr ardal hon yn seiliedig ar 10%, ceir tua 495 o breswylwyr newydd yn yr ardal.

- 6.2 Mae'r tabl isod yn dangos manylion safleoedd y ffynonellau amrywiol o gartrefi newydd yn y Gorllewin. Mae'r Safle Strategol sydd wedi ei neilltuo yn Llanfairfechan yn darparu mwyafrif y datblygiad preswyl ar gyfer y dyfodol yn yr ardal hon.

**Ffigwr 5: Safleoedd preswyl y CDLIN yn ardal strategaeth y Gorllewin**

Ffynhonnell: Gwasanaeth Polisi Cynllunio Strategol, CBSC

Safle	Statws	Anheddau
Wedi'i cwblhau yn y Gorllewin	Safleoedd amrywiol sydd eisoes wedi'u hadeiladu yn ystod cyfnod y CDLIN	71
Dyraniad safle strategol, Llanfairfechan	Dyraniad	135
Dyraniadau eraill (ardal y Gorllewin)	Dyraniad	40
Hap-safleoedd ar gyfer y Gorllewin	Safleoedd amrywiol tan ddiwedd cyfnod y Cynllun	80
Ysguborwen Road, Dwygyfylchi	Dyraniad CDLI wedi ei fabwysiadu / Yn yr arfaeth	15
Y Bluen Goch, Dwygyfylchi	Rhodddwyd caniatâd cynllunio. Rhagweld ei gwblhau yn y 2 flynedd nesaf.	23
Ffordd Conway, Penmaenmawr	Rhodddwyd caniatâd cynllunio. Rhagweld ei gwblhau yn y 2 flynedd nesaf.	14

**SYLWER: BYDD Y TABL HWN YN CAEL EI DDIWEDDARU AR GYFER Y CDLIN I'W ARCHWILIO GAN Y CYHOEDD YN DILYN CYTUNO AR DDYRANIADAU A NIFER SAFLEOEDD Y CDLIN**

6.3 Mae'r tabl isod yn dangos y ddwy feddygfa sy'n gwasanaethu ardal strategaeth y Gorllewin ac a ellir cymryd unrhyw breswylwyr ychwanegol ar safleoedd presennol.

## Ffigwr 6: Darpariaeth meddygon teulu, capasiti a mesurau lliniaru sydd eu hangen yn y Gorllewin

Ffynhonnell: Bwrdd Iechyd Prifysgol Betsi Cadwaladr

Meddygfa	Cyfyngiadau'r adeiladau
Meddygfa Plas Menai, Llanfairfechan	Yr arwyddion yw y gellir dygymod â'r galw ychwanegol a ragwelir ar y safle presennol. Gellir defnyddio'r lle gwag yn yr adeilad presennol os oes angen.
Meddygfeydd Llys Meddyg, Gyffin a Bodreinallt, Conwy	<p>Cafodd Achos Amlinellol Strategol ar gyfer Canolbwynt Iechyd a Lles Gorllewin Conwy newydd ei gymeradwyo gan Lywodraeth Cymru ym mis Ionawr 2023 ac mae Achos Busnes Amlinellol yn cael ei ddatblygu ar hyn o bryd yn barod i gael ei gyflwyno i Gronfa Integredig Ailgydbwysu Gofal Llywodraeth Cymru 2023/24.</p> <p>Bwriad y cynllun yw darparu Gwasanaethau Gofal Sylfaenol a Chymunedol integredig o brif Ganolbwynt yng Nghonwy gyda changen ategol yng Nghyffordd Llandudno.</p>

### Argymhellion

- 6.4 **Meddygfa Plas Menai:** Cadw golwg ar y gallu i fodloni'r galw fel rhan o broses y Cynllun Datblygu Lleol Newydd. Ceisir cyfraniadau ariannol at gynyddu'r gofod ffisegol ar safle'r feddygfa bresennol pan gyflwynir ceisiadau cynllunio ar gyfer safleoedd preswyl yn Llanfairfechan a Phenmaenmawr os yw'r dystiolaeth yn dangos fod hynny'n angenrheidiol.
- 6.5 **Meddygfeydd Conwy:** gweler yr adran am ardal strategaeth Creuddyn yn yr adroddiad

## 7 Ardal Strategaeth CDLIN y Creuddyn: Llandudno, Bae Penrhyn, Deganwy, Cyffordd Llandudno, Conwy a Glan Conwy

- 7.1 Bwriad y CDLIN yw y bydd 30% o'r tai newydd yn ardal strategaeth y Creuddyn. Dros gyfnod y Cynllun cyfan (2018-33), cynllunnir 1,080 o dai newydd. Bydd rhai o'r rhain wedi cael eu codi eisoes (wedi'u cwblhau). Bydd y gweddill o safleoedd a ddyrennir o'r newydd, safleoedd ymrwymedig (sydd â chaniatâd cynllunio eisoes) a hap-safleoedd. Drwy rannu'r rhagamcanion poblogaeth o Dabl 1 uchod ar gyfer yr ardal hon yn seiliedig ar 30%, ceir tua 1,480 o breswylwyr newydd yn yr ardal.
- 7.2 Mae'r tabl isod yn dangos manylion safleoedd y ffynonellau amrywiol o gartrefi newydd yn ardal y Creuddyn. Bydd dyraniad Safle Strategol Llanrhos yn darparu cyfran fawr o'r cartrefi newydd sy'n weddill ar gyfer yr ardal hon. Bydd angen dyraniadau eraill hefyd. Rhagwelir hefyd y bydd llawer o hap-safleoedd yn yr ardal hon.

### Ffigwr 7: Safleoedd preswyl y CDLIN yn y Creuddyn

Ffynhonnell: Gwasanaeth Polisi Cynllunio Strategol, CBSC

Safle	Statws	Anheddau
Wedi'u cwblhau yn y Creuddyn	Safleoedd amrywiol sydd eisoes wedi'u hadeiladu yn ystod cyfnod y CDLIN	394
Safle Strategol Llanrhos	Dyraniad	110
Dyraniadau eraill	Dyraniad	115
Hap-safleoedd ar gyfer y Creuddyn	Safleoedd amrywiol tan ddiwedd cyfnod y Cynllun	330
Plas Penrhyn, Bae Penrhyn	Rhodddwyd caniatâd cynllunio. Dechreuodd y datblygiad ym mis Medi 2023.	21
Ffordd Top Llan, Glan Conwy	Rhodddwyd caniatâd cynllunio. Dechreuwyd ar y datblygiad.	107

Safle	Statws	Anheddau
Nant y Gamar, Llandudno	Rhodddwyd caniatâd cynllunio. Rhagweld ei gwblhau yn y 18 mis nesaf.	49
Iard Nwyddau, Llandudno	Rhodddwyd caniatâd cynllunio. Dechreuwyd ar y datblygiad.	77
Henryd Road, Gyffin	Rhodddwyd caniatâd cynllunio. Dechreuwyd ar y datblygiad.	10

**SYLWER: BYDD Y TABL HWN YN CAEL EI DDIWEDDARU YN DILYN  
CYTUNO AR DDYRANIADAU A NIFER SAFLEOEDD Y CDLIN**

7.3 Mae'r tabl isod yn dangos y ddwy feddygfa sy'n gwasanaethu ardal strategaeth y Creuddyn ac a ellir cymryd unrhyw breswylwyr ychwanegol ar safleoedd presennol.

**Ffigwr 8: Darpariaeth meddygon teulu, capasiti a mesurau lliniaru sydd eu hangen yn y Creuddyn**

Ffynhonnell: Bwrdd Iechyd Prifysgol Betsi Cadwaladr

Meddygfa	Cyfyngiadau'r adeiladau
Meddygfeydd Llys Meddyg, Gyffin a Bodreinallt, Conwy	Cafodd Achos Amlinellol Strategol ar gyfer Canolbwynt Iechyd a Lles Gorllewin Conwy newydd ei gymeradwyo gan Lywodraeth Cymru ym mis Ionawr 2023 ac mae Achos Busnes Amlinellol yn cael ei ddatblygu ar hyn o bryd yn barod i gael ei gyflwyno i Gronfa Integredig Ailgydbwyso Gofal Llywodraeth Cymru 2023/24.  Bwriad y cynllun yw darparu Gwasanaethau Gofal Sylfaenol a Chymunedol integredig o brif Ganolbwynt yng Nghonwy gyda changen ategol yng Nghyffordd Llandudno.
Meddyg Care (Meddygfa Lonfa), Cyffordd Llandudno (Cangen Glan Conwy)	Dim angen.
Meddygfa Penmorfa, Llandudno	Cyfle i ddatblygu safle cangen Glan Conwy
Y Ganolfan Feddygol, Bae Penrhyn (Cangen Deganwy)	Mae ganddynt safle cangen ac mae'n adeilad modern felly nid oes problemau isadeiledd ar hyn o bryd.



Meddygfa	Cyfyngiadau'r adeiladau
Meddygfa Mostyn House, Llandudno	Dim angen.
Meddygfa Craig y Don	Dim angen.

### Argymhellion

- 7.4 Rhagwelir na fydd angen mesurau lliniaru yn yr ardal hon, gan y rhagwelir y bydd y ddarpariaeth bresennol a Chanolbwynt newydd yn bodloni anghenion y boblogaeth. Bydd capasiti a gofynion adeiladu yn parhau i gael eu monitro drwy'r broses CDLIN a gofynnir am fesurau lliniaru os bydd y sail dystiolaeth yn dangos fod angen hynny.
- 7.5 Ni fydd angen dyrannu tir yn y CDLIN yng Nghonwy ar gyfer Meddygfa newydd gan fod y safle a ffefrir o fewn y ffin anheddiad. Mae dewisiadau tir ar gyfer cangen o'r feddygfa yng Nghyffordd Llandudno yn cael eu hystyried gan BIPBC. Ni ystyrir bod angen dyrannu oherwydd maint y safle sydd ei angen a bod y dewisiadau safle o fewn y ffin anheddiad.

## 8 Ardal Ganolog Strategaeth y CDLIN: Llandrillo-yn-Rhos, Bae Colwyn, Hen Golwyn, Mochdre a Llysfaen

- 8.1 Bwriad y CDLIN yw y bydd 35% o'r tai newydd yn yr ardal strategaeth Ganolog. Dros gyfnod y Cynllun cyfan (2018-33), cynllunnir 1,260 o dai newydd. Bydd rhai o'r rhain wedi cael eu codi eisoes (wedi'u cwblhau). Bydd y gweddill o safleoedd a ddyrennir o'r newydd, safleoedd ymrwymedig (sydd â chaniatâd cynllunio eisoes) a hap-safleoedd. Drwy rannu'r rhagamcanion poblogaeth o Dabl 1 uchod ar gyfer yr ardal hon yn seiliedig ar 35%, ceir tua 1,725 o breswylwyr newydd yn yr ardal.
- 8.2 Mae'r tabl isod yn dangos manylion safleoedd y ffynonellau amrywiol o gartrefi newydd yn ardal y Canol. Bydd y dyraniad safle strategol CDLIN yn Hen Golwyn yn darparu mwyafrif y cartrefi newydd yn yr ardal hon. Disgwylir y daw llawer iawn hefyd drwy hap-safleoedd.

### Ffigwr 9: Safleoedd preswyl y CDLIN yn y Canol:

Ffynhonnell: Gwasanaeth Polisi Cynllunio Strategol, CBSC

Safle	Statws	Anheddau
Wedi'u cwblhau yn y Canol	Safleoedd amrywiol sydd eisoes wedi'u hadeiladu yn ystod cyfnod y CDLIN	420
Dyraniad Strategol Hen Golwyn	Dyraniad	300
Hap-safleoedd ar gyfer yr Ardal Ganolog	Safleoedd amrywiol tan ddiwedd cyfnod y Cynllun	390
3-8 Bay View Road, Bae Colwyn	Yn cael ei adeiladu. Rhagweld ei gwblhau yn y 2 flynedd nesaf.	54
Adeiladau'r Imperial, Bae Colwyn	Rhodddwyd caniatâd cynllunio. Rhagweld ei gwblhau yn y 5 mlynedd nesaf.	21
Parc Gwyliau Nant y Glyn, Bae Colwyn	Rhodddwyd caniatâd cynllunio. Rhagweld ei gwblhau yn y 5 mlynedd nesaf.	32
Yr hen Rydal Penrhos, Bae Colwyn	Rhodddwyd caniatâd cynllunio. Rhagweld ei gwblhau yn y 5 mlynedd nesaf.	94
Hen gartref ymadfer Mary Bamber a John Braddock, Bae Colwyn	Yn cael ei adeiladu. Rhagweld ei gwblhau yn y 5 mlynedd nesaf.	105
Tir wrth ymyl yr hen Swyddfeydd Dinesig, Bae Colwyn	Yn cael ei adeiladu. Rhagweld ei gwblhau yn y 2 flynedd nesaf.	37

**SYLWER: BYDD Y TABL HWN YN CAEL EI DDIWEDDARU YN DILYN CYTUNO AR DDYRANIADAU A NIFER SAFLEOEDD Y CDLIN**

- 8.3 Mae'r tabl isod yn dangos y ddwy feddygfa sy'n gwasanaethu ardal strategaeth y Canol ac a ellir cymryd unrhyw breswylwyr ychwanegol ar safleoedd presennol.

### Ffigwr 10: Darpariaeth meddygon teulu, capasiti a mesurau lliniaru sydd eu hangen yn y Canol

Ffynhonnell: Bwrdd Iechyd Prifysgol Betsi Cadwaladr

Meddygfa	Cyfyngiadau'r adeiladau
Meddygfeydd Rysseldene a Rhoslan, Canolfan Feddygol West End, Bae Colwyn	Mae'r ddwy feddygfa'n gweithredu o Ganolfan Feddygol West End ac yn defnyddio eu cynlluniau llawr presennol yn llawn. Mae lle i ehangu yn yr adeilad a rennir, sy'n golygu y gall y ddwy feddygfa gynyddu capasiti os oes angen.
Meddygfa Cadwgan, Hen Golwyn	Mae'r feddygfa'n llawn i'r eithaf. Dim lle i ymestyn ar y safle presennol.

### Argymhellion

- 8.4 Bydd angen mesurau lliniaru gan ddatblygiadau yn yr ardal hon.
- 8.5 **Meddygfeydd Rysseldene a Rhoslan:** bydd hyn fel swm gohiriedig tuag at gynyddu capasiti ffisegol yn yr adeiladau presennol gan ddatblygiadau preswyl yn y dalgylch (yn amodol ar dystiolaeth a hyfywedd ariannol).
- 8.6 **Meddygfa Cadwgan:** Mae'r feddygfa'n llawn i'r eithaf ac nid oes lle i ddatblygu nac ymestyn yr adeilad ar y safle presennol. Mae BIPBC yn gweithio gyda CBSC i ddarparu adeilad **clinigol, o bosib mewn ased cymunedol presennol, ble gellid darparu gwasanaethau clinigol gan feddygfa a/neu wasanaethau gan BIPBC** yn yr ardal. Mae dewis arall ynglŷn â dalgylchoedd meddygfeydd (Canolfan Feddygol West End a Meddygfa Gwrych) hefyd dan ystyriaeth. Ceisir swm gohiriedig gan ddatblygiadau preswyl newydd yn ardal Hen Golwyn i hwyluso hyn (yn amodol ar dystiolaeth a hyfywedd ariannol).

## 9 Ardal Strategaeth CDLIN y Dwyrain: Abergele, Towyn, Bae Cinmel, a Llanddulas

- 9.1 Bwriad y CDLIN yw y bydd 15% o'r tai newydd yn ardal strategaeth y Dwyrain. Dros gyfnod y Cynllun cyfan (2018-33), cynllunnir 540 o dai newydd. Bydd rhai o'r rhain wedi cael eu codi eisoes (wedi'u cwblhau). Bydd y gweddill o safleoedd ymrwymedig (sydd â chaniatâd cynllunio eisoes) a hap-safleoedd. Ni chynigir dyraniadau preswyl yn yr ardal hon. Drwy rannu'r rhagamcanion

poblogaeth o Dabl 1 uchod ar gyfer yr ardal hon yn seiliedig ar 15%, ceir tua 740 o breswylwyr newydd yn yr ardal.

- 9.2 Mae'r tabl isod yn dangos manylion safleoedd y ffynonellau amrywiol o gartrefi newydd yn ardal y Dwyrain. Ni chynigir unrhyw ddyraniadau drwy'r CDLIN ar gyfer ardal y Dwyrain, oherwydd ystyrir y bydd ymrwymadau presennol a hap-safleoedd yn bodloni'r angen am dai dros gyfnod y Cynllun.

### Ffigwr 11: Safleoedd preswyl y CDLIN yn y Dwyrain

Ffynhonnell: Polisi Cynllunio Strategol, CBSC

Safle	Statws	Anheddau
Wedi'i cwblhau yn y Dwyrain	Safleoedd amrywiol sydd eisoes wedi'u hadeiladu yn ystod cyfnod y CDLIN	351
Hap-safleoedd ar gyfer y Dwyrain	Safleoedd amrywiol tan ddiwedd cyfnod y Cynllun	60
Plas Dulas, Llanddulas	Rhodddwyd caniatâd cynllunio. Rhagweld ei gwblhau yn y 10 mlynedd nesaf.	15
Interleisure, Abergele	Rhodddwyd caniatâd cynllunio. Rhagweld ei gwblhau yn y 5 mlynedd nesaf.	128
Llys Onnen, Water Street, Abergele	Rhodddwyd caniatâd cynllunio. Rhagweld ei gwblhau yn y 5 mlynedd nesaf.	43
Fferm Tandderwen, Ffordd Llan Sain Siôr, Abergele*	Cais cynllunio wedi'i gyflwyno, dim penderfyniad eto	297

\*Cynhwyswyd y safle hwn er gwybodaeth yn unig. Nid oes ganddo ganiatâd cynllunio ar hyn o bryd.

**SYLWER: BYDD Y TABL HWN YN CAEL EI DDIWEDDARU YN DILYN  
CYTUNO AR DDYRANIADAU A NIFER SAFLEOEDD Y CDLIN**

- 9.3 Mae'r tabl isod yn dangos y ddwy feddygfa sy'n gwasanaethu ardal strategaeth y Dwyrain ac a ellir cymryd unrhyw breswylwyr ychwanegol ar safleoedd presennol.

## Ffigwr 12: Darpariaeth meddygon teulu, capasiti a mesurau lliniaru sydd eu hangen yn y Dwyrain

Ffynhonnell: Bwrdd Iechyd Prifysgol Betsi Cadwaladr

Meddygfa	Cyfyngiadau'r adeiladau
Canolfan Feddygol Gwrych, Abergele (Cangen Llanfairtalhaiarn)	Mae potensial i archwilio cyfleoedd i ymestyn yn yr eiddo presennol os oes angen.
Canolfan Feddygol Bae Cinmel	Mae cyfyngiadau ffisegol yn y feddygfa hon. Mae BIPBC yn ystyried yr opsiynau.

### Argymhellion

- 9.4 **Canolfan Feddygol Gwrych** Mae'n bosibl y bydd angen mesurau lliniaru gan ddatblygiadau yn nalgylch y feddygfa hon. Bydd capasiti a gofynion adeiladu yn parhau i gael eu monitro drwy'r broses CDLIN. Ceisir mesurau lliniaru os bydd y sail dystiolaeth yn dangos fod eu hangen pan gyflwynir unrhyw geisiadau cynllunio (yn amodol ar hyfywedd ariannol).
- 9.5 **Canolfan Feddygol Bae Cinmel:** Mae prinder lle'n golygu y byddai angen camau lliniaru pe cyflwynid unrhyw ddatblygiadau yn yr ardal hon. Dylid nodi fodd bynnag, mai ychydig iawn o geisiadau i adeiladu tai newydd a ganiateir dan bolisiâu cynllunio cenedlaethol yn Nhowyn a Bae Cinmel felly mae'n annhebygol y bydd symiau gohiriedig ar gael yn yr ardal hon.

## 10 Ardal Strategaeth Wledig y CDLIN: (Llanrwst ac i'r de o'r llain arfordirol)

- 10.1 Bwriad y CDLIN yw y bydd 10% o'r tai newydd yn yr ardal strategaeth Wledig. Dros gyfnod y Cynllun cyfan (2018-33), cynllunnir 360 o dai newydd. Bydd rhai o'r rhain wedi cael eu codi eisoes (wedi'u cwblhau). Bydd y gweddill o safleoedd a ddyrennir o'r newydd, safleoedd ymrwymedig (sydd â chaniatâd cynllunio eisoes) a hap-safleoedd. Cymerir y bydd mwyafrif y tai yn cael eu hadeiladu yn Llanrwst fel y Prif Ganolfan Wasanaeth, ac mai nifer cyfyngedig o gartrefi newydd a ganiateir mewn aneddiadau llai. Drwy rannu'r

rhagamcanion poblogaeth o Dabl 1 uchod ar gyfer yr ardal hon yn seiliedig ar 10%, ceir tua 495 o breswylwyr newydd yn yr ardal.

- 10.2 Mae'r tabl isod yn dangos manylion safleoedd y ffynonellau amrywiol o gartrefi newydd yn yr ardal Wledig. Disgwylir i'r Safle Strategol sydd wedi ei neilltuo yn Llanrwst fodloni'r rhan fwyaf o weddill yr angen am dai yn yr ardal hon. Mae dyraniad presennol y CDLI a fabwysiadwyd yn Llanrwst hefyd yn berthnasol. Mae ffigur yr hap-safleoedd ar gyfer safleoedd ledled yr holl ardal wledig, sy'n debygol o fod yn fach o ran maint.

**Ffigur 13: Safleoedd preswyl y CDLIN yn Llanrwst**

Ffynhonnell: Polisi Cynllunio Strategol, CBSC

Safle	Statws	Anheddau
Wedi'u cwblhau yn yr ardal Wledig	Safleoedd amrywiol sydd eisoes wedi'u hadeiladu yn ystod cyfnod y CDLIN	80
Dyraniad Strategol Llanrwst	Dyraniad	100
Hap-safleoedd ar gyfer yr Ardal Wledig	Safleoedd amrywiol tan ddiwedd cyfnod y Cynllun	115
Bryn Hyfryd, Llanrwst	Caniatâd wedi ei roi ar gyfer Cam 1 (14 annedd). Disgwylir Cais Cynllunio eleni ar gyfer Cam 2 (40 annedd).	54

**SYLWER: BYDD Y TABL HWN YN CAEL EI DDIWEDDARU YN DILYN CYTUNO AR DDYRANIADAU A NIFER SAFLEOEDD Y CDLIN**

- 10.3 Mae'r tabl isod yn dangos y ddwy feddygfa sy'n gwasanaethu'r ardal Wledig ac a ellir cymryd unrhyw breswylwyr ychwanegol ar safleoedd presennol.

**Ffigur 14: Darpariaeth meddygon teulu, capasiti a mesurau lliniaru sydd eu hangen yn yr ardal Wledig**

Ffynhonnell: Bwrdd Iechyd Prifysgol Betsi Cadwaladr

Meddygfa	Cyfyngiadau'r adeiladau
Meddygfa Uwchaled, Cerrigydrudion	Amherthnasol - ni chynigir unrhyw safleoedd preswyl mawr
Meddygfa Gwydir, Llanrwst	Mae lle i ymestyn y safle mewn lle gwag presennol.
Meddygfa, Ffordd Gethin, Betws-y-coed*	Amherthnasol - y tu allan i ardal y CDLIN

\*y tu allan i ardal CDLIN Conwy

## Argymhellion

- 10.4 **Meddygfa Gwydir:** Mae'n bosibl y bydd angen mesurau lliniaru gan ddatblygiadau yn Llanrwst. Bydd hyn fel symiau gohiriedig tuag at ehangu safle'r Feddygfa bresennol. Bydd capasiti'n cael ei fonitro drwy'r broses CDLIN a cheisir mesurau lliniaru os bydd y sail dystiolaeth yn dangos fod angen hynny (yn amodol ar hyfywedd ariannol).

## 11 Dull polisi'r CDLIN

- 11.1 Bydd gan bolisiâu'r CDLIN ar gyfer canolfannau iechyd newydd agwedd gadarnhaol at unrhyw gynigion am gyfleusterau gofal iechyd newydd neu estyniadau i rai presennol. Bydd ar geisiadau am safleoedd newydd angen dangos eu bod wedi defnyddio'r dull Canol y Dref yn Gyntaf yn unol â pholisiâu cynllunio cenedlaethol.

## 12 Casgliad

- 12.1 Mae'r papur hwn yn disgrifio dull y Cyngor o liniaru effaith y newid a ragwelir yn y boblogaeth dros gyfnod y CDLIN ar allu canolfannau gofal iechyd i ddarparu gwasanaethau. Cafodd y papur a'r dull arfaethedig eu paratoi ar y cyd gan Wasanaeth Polisi Cynllunio Strategol CBSC a BIPBC, sy'n cefnogi'r dull a gynigir, fel y dangosir yn y Datganiad Tir Cyffredin ynghlwm. Bydd y cydweithio agos hwn yn parhau drwy gyfnod y CDLIN i fonitro'r capasiti ac anghenion cyfleusterau gofal iechyd eraill, fel y gellir ceisio mesurau lliniaru priodol fel bo angen.

- 12.2 Ceisir cyfraniadau ariannol pan fydd tystiolaeth yn dangos ei fod ei angen i liniaru effaith unrhyw ddatblygiad preswyl arfaethedig. Nid oes angen dyrannu tir i gefnogi anghenion gofal iechyd yr ardal dros gyfnod y cynllun.
- 12.3 Bydd dull polisi arfaethedig y CDLIN ar gyfer cyfleusterau gofal iechyd yn cynnwys dull yn seiliedig ar feini prawf i arwain cynigion ar gyfer cyfleusterau newydd ac estyniadau i rai presennol.