

Cyngor Bwrdeistref Sirol Conwy

Protocol Gwariant Adran 106

Hydref 2023



**Sir Conwy, yr amgylchedd iawn i fyw, gweithio
a darganfod**

**Conwy County, the right environment to live,
work and discover**

This document is also available in English.

Mae'r ddogfen hon ar gael i'w gweld a'i lawrlwytho ar [wefan y Cyngor](#). Mae copïau hefyd ar gael i'w gweld yn y prif lyfrgelloedd a swyddfeydd y Cyngor a gellir eu cael gan y Gwasanaeth Polisi Cynllunio Strategol, Coed Pella, Ffordd Conwy, Bae Colwyn LL29 7AZ neu drwy ffonio (01492) 575461. Os hoffech chi gael gair â swyddog cynllunio sy'n gweithio ar y Cynllun Datblygu Lleol ynglŷn ag unrhyw agwedd ar y ddogfen hon, cysylltwch â'r Gwasanaeth Polisi Cynllunio Strategol ar (01492) 575181 / 575445/ 575124 / 574232.

Gellir darparu'r ddogfen hon ar Gryno Ddisg, yn electronig neu mewn print bras a gellir ei chyfieithu i ieithoedd eraill. Cysylltwch â'r Gwasanaeth Polisi Cynllunio ar (01492) 575461.



Sir Conwy, yr amgylchedd iawn i fyw, gweithio a darganfod

Conwy County, the right environment to live, work and discover

Cynnwys

1	Cyflwyniad, Polisi Cynllunio a Chynlluniau Lleoedd.....	4
2	Protocol Gwariant	6
3	Monitro A106	9
4	Eithriadau o'r broses gymeradwyo.....	10
5	Protocol gwariant A106 tai fforddiadwy.....	12
	Atodiad 1: Siart llif proses ar gyfer ceisiadau gwariant A106.....	15
	Atodiad 2: Canllawiau ar geisiadau gwariant A106	16
	Atodiad 3 - Byrddau Cynllun Lle.....	18
	Atodiad 4: Cynnig ar gyfer gwariant A106 - profforma	19

1 Cyflwyniad, Polisi Cynllunio a Chynlluniau Lleodedd

Pwrpas y Protocol hwn yw amlinellu'r drefn ar gyfer blaenoriaethu a gwario arian Adran 106 (A106) a gafwyd gan y Cyngor o ddatblygiadau newydd mewn rhannau o'r Fwrdeistref Sirol sydd y tu allan i'r Parc Cenedlaethol. Mae'n ceisio sicrhau bod:

- arian yn cael ei wario ar brosiectau blaenoriaeth ar gyfer y gymuned honno,
- y broses ar gyfer dyrannu gwariant yn ddemocrataidd,
- y cynigion yn bodloni'r diffiniadau a nodir yn y cytundeb cyfreithiol, a
- bod arian a dderbynnir yn cael ei wario erbyn y terfyn amser a nodir yn y cytundeb cyfreithiol.

Gan fod y cytundeb cyfreithiol yn cael ei sicrhau gan ddefnyddio polisiâu'r Cynllun Datblygu Lleol (CDLI), cynigir bod y swyddogaeth o gydgyssylltu gwariant, monitro cyfyngiadau cronni a sicrhau ei fod yn unol â'r gofynion a amlinellir mewn cytundebau cyfreithiol perthnasol, yn aros gyda'r Adran Polisi Cynllunio Strategol.

Polisi Cynllunio

Mae rhwymedigaethau cynllunio, a adnabyddir hefyd fel cytundebau A106 (yn seiliedig ar yr adran honno yn Neddf Cynllunio Gwlad a Thref 1990) yn gytundebau preifat a wneir rhwng awdurdodau lleol, datblygwyr a/neu dirfeddianwyr. Maent wedi'u hatodi i'r caniatâd cynllunio i wneud datblygiad yn dderbyniol, a fyddai fel arall yn annerbyniol o ran termau cynllunio. Mae rhwymedigaethau yn cael eu diogelu drwy gytundeb cyfreithiol.

Ceir rhagor o gefndir gan gynnwys seiliau polisi deddfwriaethol a chynllunio ar gyfer ceisio rhwymedigaethau cynllunio yn y Nodyn Cyfarwyddyd Rhwymedigaethau Cynllunio a Hyfywedd sydd ar gael ar y [wefan Rhwymedigaethau Cynllunio](#).

Cynlluniau Lleodedd

Mae Cyngor Bwrdeistref Sirol Conwy (CBSC) eisiau cynnig cyfle i bob cymuned yn ardal y Cyngor ysgrifennu eu Cynllun Lle eu hunain. Unwaith y caiff ei ysgrifennu, gall y Cynllun Lle lywio penderfyniadau cynllunio. Gallai'r cynllun ganolbwyntio ar ardal cyngor cymuned gyfan, pentref unigol, grŵp o bentrefi neu dref. Mater i bob cymuned unigol yw diffinio maint y prosiect. Mae'n bwysig nad yw ardal y Cynllun Lle yn gwneud penderfyniadau ar gyfer cymunedau nad ydynt yn ymwneud â'r prosiect.

Pan gânt eu mabwysiadu, gall Cynlluniau Lle ganiatáu mwy o ddylanwad lleol ar ba rhwymedigaethau cynllunio sy'n ofynnol gan ddatblygiadau sy'n digwydd yn eu hardal. Ar gyfer cymunedau sydd â Chynllun Lle mabwysiedig neu sy'n gweithio

tuag at un, bydd Bwrdd Cynllun Lle. Bydd aelodau'r Bwrdd yn gwneud penderfyniadau ar wariant A106 yn yr ardaloedd hyn.

I gael rhagor o wybodaeth am Gynlluniau Lle, ewch i [wefan y Cynllun Lleoedd](#).

2 Protocol Gwariant

Mae'r broses ar gyfer awdurdodi gwariant A106 wedi'i nodi isod. Crynhoir hyn yn y siart llif yn Atodiad 1.

Cam 1: cynnig gwariant

Gall Aelodau Etholedig a/neu swyddogion CBSC nodi prosiectau y maent yn ystyried y gallent gael eu cefnogi gan gyllid A106. Dylai prosiectau o'r fath alinio ag amcanion perthnasol y Cynllun Datblygu Lleol a'r Cynllun Lle (os cânt eu mabwysiadu).

Cam 2: argaeledd cyllid A106

Cysylltwch â'r Swyddog Rhwymedigaethau Cynllunio ac Isadeiledd Cymunedol yn yr adran Polisi Cynllunio Strategol ynghylch y cynnig i gadarnhau a oes arian A106 ar gael ac a fydd y prosiect yn bodloni'r gofynion a nodir yn y cytundeb cyfreithiol.

E-bostiwch at – S106@conwy.gov.uk

Dim ond cynigion ar gyfer tir y tu allan i'r Parc Cenedlaethol y gellir eu hystyried.

Bydd angen i gynigion iaith Gymraeg gysylltu ag argymhellion neu liniaru arfaethedig a awgrymwyd gan ymgylgoreion perthnasol neu'r Datganiad Ieithyddol/Asesiad o Effaith ar y cam cais cynllunio.

Bydd cynigion ar gyfer gwariant fel arfer yn cael eu hystyried dim ond pan fydd yr arian A106 wedi'i dderbyn. Nid oes gan y Cyngor unrhyw reolaeth dros pryd neu os bydd safle gyda chaniatâd cynllunio byth yn cael ei ddatblygu, ac felly'n bodloni'r sbardunau ar gyfer talu yn y cytundeb A106. Gall prosiectau blaenoriaeth newid dros amser, a dylai cynigion ar gyfer gwariant adlewyrchu'r blaenoriaethau ar gyfer y gymuned ar yr adeg y derbynnir yr arian. Dylid ystyried prosiectau perthnasol sydd wedi'u cynnwys yn y Cynllun Lle a'r CDLI lle bo'n briodol.

Rhaid i'r adran/gwasanaeth sy'n gyfrifol am y prosiect sicrhau bod holl ofynion y cytundeb cyfreithiol yn cael eu bodloni, er enghraifft hysbysu'r datblygwr am unrhyw waith arfaethedig neu waith sydd wedi'i gwblhau.

Newidiwyd rhai adrannau etholiadol ar gyfer etholiadau lleol 2022, yn dilyn Adolygiad Ffiniau y Comisiwn Etholiadol. Lle mae'r meysydd gwariant fel y'u diffinnir mewn cytundebau A106 yn cyfeirio at adrannau etholiadol sydd wedi'u newid neu eu hailenwi ers hynny, dylai unrhyw gynigion gwariant fod yn unol â

maint daearyddol adrannau etholiadol fel yr oeddent ar adeg llofnodi'r cytundeb A106.

Cam 3: ymgynghoriad cymunedol lleol

Ardaloedd gyda Chynllun Lle wedi'i sefydlu

Lle mabwysiadwyd Cynllun Lle bydd bwrdd lleol. Er mwyn sicrhau bod dyheadau'r gymuned yn cael eu hadlewyrchu, bydd y bwrdd yn drawstoriad o'r gymuned, gan gynnwys trigolion lleol, busnesau, grwpiau gwirfoddol a chymunedol a pherchnogion tir. Y nod yw ymgysylltu â rhan mor eang â phosibl o'r gymuned. Bydd y bwrdd hwn yn gyfrifol am fonitro rhestr o brosiectau a grëwyd drwy ymgynghori ac ymgysylltu lleol eang. Mae'r rhestr Prosiectau hwn yn debygol o fod wedi'i blaenoriaethu ar sail nifer o ffactorau h.y. galw yn y gymuned, argaeledd cyllid, brys.

Dylai'r bwrdd nodi, cyflawni a monitro'r prosiectau blaenoriaeth. Bydd pob grŵp yn gyfrifol am sicrhau bod blaenoriaethau'r prosiect yn gyfredol, wedi'u costio ac yn gyflawnadwy. Byddant yn nodi pa brosiect y dylid ei gyflawni gyntaf.

Wrth i brosiectau newydd gael eu cynnig, dylid eu cyflwyno i'w dosbarthu a'u trafod gan y bwrdd. Gall yr adran/gwasanaeth sy'n gyfrifol am gyflwyno'r prosiect, preswylydd, Aelod etholedig neu gynrychiolydd bwrdd wneud cyflwyniadau. Unwaith y caiff ei ddosbarthu i'r bwrdd i'w ystyried, bydd yr adran / gwasanaeth sy'n cyflwyno'r cynnig yn cysylltu â'r Swyddog Ymgysylltu Strategol a Chynllun Lle a'r bwrdd perthnasol i gwblhau manylion y cynllun a chostau cyffredinol.

Bydd aelodau Bwrdd, Aelodau Etholedig a Chynghorau Tref a Chymuned yn cael eu cynnwys drwy gydol y broses er mwyn sicrhau bod prosiectau blaenoriaeth yn cael eu hadnabod yn ddemocrataidd.

Pe bai cynnig brys yn codi, er enghraifft yn ymwneud â mater iechyd a diogelwch neu lle mae amserlen fer ar gyfer gwario'r arian, dylid cyflwyno'r prosiect/mater i'r Swyddog Ymgysylltu Strategol a Chynllun Lle neu'r Cadeirydd a gellid cynnal ymgynghoriad ar e-bost yn gwahodd sylwadau gan aelodau perthnasol y Bwrdd yn lle cyfarfod.

Ardaloedd lle nad oes Cynllun Lle

Lle nad oes Bwrdd Cynllun Lle, anogir yr adran neu'r gwasanaeth sy'n gyfrifol i ymgysylltu ag Aelodau Lleol yn gynnar yn y broses o ddatblygu prosiect.

Dylid cyflwyno manylion y cynigion a thrafodaethau gydag Aelodau Lleol i'r Swyddog Rhwymedigaethau Cynllunio ac Isadeiledd Cymunedol sy'n gyfrifol am A106. Ymgynghorir â'r Pennaeth(iaid) Gwasanaeth, yr Aelod(au) Cabinet a'r Aelod(au) lleol priodol ynghylch y cynnig. Bydd hyn trwy e-bost, yn gwahodd sylwadau.

Cam 4: Awdurdodiad

Bydd y Rheolwr Polisi Cynllunio Strategol yn awdurdodi'r holl gynigion gwariant sydd wedi cwrdd â'r camau perthnasol uchod. Bydd swyddogion ac Aelodau sy'n ymwneud â'r broses gymeradwyo yn cael eu hysbysu bod prosiect wedi'i awdurdodi. Ar y pwynt hwn bydd yr arian A106 yn cael ei neilltuo ar gyfer y prosiect hwn i sicrhau na ellir ei wario ar unrhyw beth arall.

Cam 5: Gwario

Bydd yr adran sy'n gyfrifol yn ymgymryd â'r prosiect yn unol â'r manylion a gymeradwywyd ar gyfer gwariant A106. Unwaith y bydd y prosiect wedi'i gwblhau a thystiolaeth o wariant (e.e. anfonebau) wedi'i darparu, bydd Cyllid CBSC yn trosglwyddo'r arian A106.

3 Monitro A106

Gorwariant ar brosiect

Lle bo'n briodol, a lle mae risg y bydd costau prosiect yn cynyddu, anogir adrannau sy'n gyfrifol am lunio cynigion ar gyfer cyllid A106 i gyllidebu ar gyfer elfen o arian wrth gefn. Os bydd costau prosiect yn cynyddu a bod angen arian A106 ychwanegol yn fwy na'r swm a awdurdodwyd, bydd angen i'r gwariant ychwanegol fynd drwy'r broses gwariant A106 lawn yn unol â'r protocol hwn.

Yn achos prosiectau a ariennir gan ffynonellau ariannu lluosog, dylid ceisio arian ychwanegol gan gyfranwyr eraill cyn ceisio cyllid A106 ychwanegol.

Cronfeydd A106 heb eu gwario

Pan fydd prosiectau'n costio llai na'r swm o wariant A106 a awdurdodwyd, neu os nad oes angen y lwfans wrth gefn o fewn cyllideb y prosiect, bydd unrhyw arian sydd heb ei wario yn dychwelyd i'r gronfa A106. Bydd yr arian hwn wedyn ar gael ar gyfer prosiectau eraill yn amodol ar feini prawf gwariant A106 a phroses protocol gwariant.

Yn achos arian awdurdodedig A106 sy'n parhau heb ei wario am gyfnodau hir, bydd y Swyddog Rhwymedigaethau Cynllunio ac Isadeiledd Cymunedol yn ceisio sefydlu a yw'r prosiect yn dal i fynd yn ei flaen ac a oes angen cyllid A106 o hyd.

Grŵp Monitro Adran 106

Mae'r Grŵp hwn yn cynnwys cynrychiolwyr o amrywiol adrannau ar lefel swyddogion sy'n cyfarfod ar sail ad-hoc i nodi prosiectau allweddol ar gyfer gwariant A106, amlygu risgiau o fethu terfynau amser gwariant ac i gynorthwyo gyda mantoli cyllidebau diwedd blwyddyn. Gall cyfarfodydd y grŵp fod ar y we a byddant yn cael diweddariadau rheolaidd o gronfeydd A106, prosiectau y cytunwyd arnynt a gwariant.

Adroddiadau Monitro A106

Cynhyrchir adroddiadau ar A106 gan gynnwys cytundebau a lofnodwyd, arian a dderbyniwyd a'r swm a wariwyd yn flynyddol. Bydd y rhain yn cael eu cyhoeddi ar-lein a'u cyflwyno i'r Pwyllgor Craffu. Bydd dadansoddiad mwy manwl o'r balansau A106 sydd ar gael hefyd yn cael ei gyhoeddi bob chwarter.

4 Eithriadau o'r broses gymeradwyo

Monitro

Mae polisi cynllunio cenedlaethol wedi newid ac ar gyfer y rhan fwyaf o rwymedigaethau cynllunio, ni fyddwn yn gallu sicrhau ffi monitro. Mae Adran 21 CDLI4: CCA rhwymedigaethau cynllunio yn nodi ar beth y gellir gwario ffioedd monitro. Mae'r meysydd gwaith a amlinellir yn cael eu cwblhau gan Gorfodaeth Cynllunio, Cyllid a'r Adain Polisi Cynllunio Strategol. Cynigir bod y ffioedd a dderbyniwyd eisoes yn cael eu rhannu'n gyfartal dair ffordd ar ôl eu derbyn i dalu am amser swyddogion. Bydd unrhyw ffioedd a dderbynnir yn y dyfodol yn cael eu rhannu fesul achos, yn seiliedig ar amser swyddogion.

Gwastraff

Mae geiriad cytundebau A106 yn benodol iawn ar gyfer y math hwn o rwymedigaeth. Fel arfer mae i ddarparu ar gyfer biniau gwastraff ac ailgylchu ar y safle. Ystyrir, felly, ei bod yn briodol nad oes angen unrhyw ymgynghori, a gellir trosglwyddo arian a dderbynnir ar gyfer hyn yn uniongyrchol o'i dderbyn i'r gyllideb AFfCh i ad-dalu cost yr eitemau hyn.

Priffyrdd

Cynigion sy'n ofynnol o ganlyniad i'r datblygiad yn unig ac sydd wedi'u heithrio o'r camau uchod gan eu bod yn ofynnol er mwyn sicrhau diogelwch a byddant wedi'u cytuno ar y cam cais cynllunio.

Bydd yn ofynnol i gynigion sy'n darparu ymyriadau neu welliannau ehangach a ddymunir ar gyfer yr ardal, ond nid yn unig o ganlyniad i'r datblygiad, fodloni'r camau yn y Protocol A106 uchod.

Ysgolion

Mae'r cytundebau cyfreithiol ar gyfer arian A106 a sicrhawyd ar gyfer cyfleusterau ysgol wedi'u geirio fel arfer i fod ar gael i'w wario ar ysgol benodol i fynd i'r afael â chyfyngiadau capasiti yn unig. Am y rheswm hwn, nid yw'n cael ei ystyried fel arfer yn angenrheidiol i gynigion fynd drwy'r broses uchod. Yn lle hynny, bydd Addysg yn cysylltu â'r ysgol ar y ffordd fwyaf priodol o wario'r arian.

Os caiff A106 ei geirio er mwyn caniatáu i arian gael ei wario ar ysgolion o fewn ardal, yn hytrach nag ysgol benodol, bydd angen i unrhyw gynigion ar gyfer gwariant fynd drwy'r sianeli cymeradwyo arferol yn unol â'r camau uchod.

Prosiectau penodol eraill

Efallai y bydd achosion eraill lle gwneir cais am arian A106 ar gyfer prosiectau safle-benodol nad ydynt yn dod o dan y categorïau uchod a lle mae geiriad yr A106 yn gyfyng iawn. Yn yr achosion hyn, lle mae geiriad y cytundeb cyfreithiol yn

darparu rheolaeth dynn iawn ar sut y gellir defnyddio'r arian i liniaru effaith datblygiad, bydd gwariant hefyd yn cael ei eithrio o'r camau uchod.

5 Protocol gwariant A106 tai fforddiadwy

Wrth geisio cyfraniadau gan ddatblygwyr, y rhagdybiaeth fydd y bydd tai fforddiadwy yn cael eu darparu ar y safle gan y datblygwr. Fel eithriad, bydd symiau gohiriedig yn dderbyniol lle bodlonir meini prawf penodol. Bydd symiau gohiriedig a gynhyrchir o ganlyniad i bolisi tai fforddiadwy'r Cyngor yn cael eu defnyddio ar gyfer mentrau sy'n cefnogi darparu tai fforddiadwy ar sail Sir gyfan. Dim ond ar gyfer tai fforddiadwy y mae hyn yn bosibl, gan ei fod wedi'i eithrio rhag cyfyngiadau cronni (gweler yr adran 'Polisi Cynllunio' uchod). Bydd y defnydd o unrhyw swm gohiriedig fel arfer yn cael ei gyfeirio o dan y pennawd 'Gwella'r Ddarpariaeth o Dai Fforddiadwy yn y Fwrdeistref Sirol' yn y cytundeb A106.

Bydd enghreifftiau o'r math o fentrau sydd i'w hariannu drwy ddefnyddio symiau gohiriedig yn cynnwys:

- Cynorthwyo i ddatblygu perchnogaeth tai rhent a chost isel yn llawn (neu'n rhannol).
- Cynorthwyo'n llawn (neu'n rhannol) trwy Fenthyciadau / grantiau i LCC / asiantaethau yn gyfnewid am enwebiadau tai fforddiadwy.
- Cynorthwyo gyda datblygiad llawn (neu rannol) yr elfen lleety o gynlluniau tai â chymorth a mentrau gweithwyr allweddol.
- Cynorthwyo'n llawn (neu'n rhannol) i brynu eiddo sy'n destun achos adfeddiannu er mwyn eu darparu fel unedau tai fforddiadwy.
- Cynorthwyo mewn mentrau llawn (neu rannol) sy'n cefnogi prosiectau adfywio megis cynnig benthyciadau/grantiau i fynd i'r afael â thai gwag neu amodau tai gwael, yn gyfnewid am enwebiadau tai fforddiadwy.
- Cynorthwyo'n llawn (neu'n rhannol) i ariannu'r isadeiledd sydd ei angen i gefnogi cynlluniau hunan-adeiladu a chynlluniau adeiladu modiwlaidd.
- Cynorthwyo'n llawn (neu'n rhannol) i brynu tir ar gyfer tai fforddiadwy.
- Cynorthwyo'n llawn (neu'n rhannol) i ddarparu mynediad i'r safle, isadeiledd neu waith galluogi arall, i hwyluso datblygu tir ar gyfer tai fforddiadwy.
- Cynorthwyo'n rhannol (neu'n llawn) i ddefnyddio symiau gohiriedig fel lifer i gynhyrchu adnoddau / cyllid ychwanegol o ffynonellau allanol i ddarparu tai fforddiadwy.
- Cynorthwyo'n rhannol (neu'n llawn) i ddarparu Cynllun Cymorth Prynu / Benthyciad Ecwiti ar gyfer aelwydydd cymwys.
- Cynorthwyo'n rhannol â refeniw'r Cyngor a'r costau gweinyddol cysylltiedig i hwyluso naill ai'r uchod a / neu ddatblygu agwedd fwy strategol at bolisi tai fforddiadwy a buddsoddiad ar draws y Fwrdeistref Sirol.

Bydd Strategaeth Tai yn cwblhau eu matrices sgorio Grant Tai Cymdeithasol i nodi pa gynlluniau a gynigir ar gyfer symiau A106. Bydd cynlluniau'n cael eu dewis mewn un o'r ffyrdd canlynol:

- drwy'r Panel Tai Arbenigol e.e. Aelwydydd blaenoriaeth brys Band 1, y mae gan y Cyngor ddyletswydd statudol i'w darparu,
- a nodwyd gan y Gwasanaethau Cymdeithasol,
- bwloch yn y cyllid i gynllun ymrwymedig fel Lleoedd Llewyrchus Llawn Addewid neu Grant Tai Cymdeithasol,
- lle nad oes Grant Tai Cymdeithasol ar gael a bod yr uned yn cynrychioli gwerth da am arian ac yn cael ei nodi yn yr Asesiad o'r Farchnad Dai Leol neu'r Arolwg Tai Lleol fel y math o eiddo mewn angen, neu mewn ardal lle mae galw mawr, neu
- cynllun perchentyaeth cost isel nad yw'n gymwys ar gyfer cyllid Grant Tai Cymdeithasol.

Bydd y Strategaeth Tai yn rhoi'r wybodaeth berthnasol i'r Swyddog Rhwymedigaethau Cynllunio yn yr Adain Polisi Cynllunio Strategol gan gynnwys manylion y cynnig, sut y cafodd ei ddewis a'r gost gyffredinol.

Os yw'r cynnig ar gyfer gwariant yn cwrdd â'r meini prawf uchod ac am lai na £15,000, bydd y Rheolwr Polisi Cynllunio Strategol yn awdurdodi heb ymgynghori.

Ar gyfer cynigion o £15,000 neu fwy, ymgynghorir â Phennaeth(iaid) Gwasanaeth ac Aelod(au) Cabinet priodol. Bydd hyn trwy e-bost, yn gwahodd sylwadau.

Mae rhai cynigion tai fforddiadwy ar raddfa fawr eisoes yn mynd drwy broses y Cabinet. Os mai dyma'r achos, bydd y wybodaeth A106 berthnasol yn cael ei chynnwys yn adroddiad y Cabinet, sy'n golygu na fydd angen unrhyw ymgynghori pellach.

Darperir manylion cynigion tai fforddiadwy yng nghyfarfodydd Bwrdd Cynllun Lle. Pe bai gan Fwrdd Cynllun Lle brosiect ar gyfer gwariant tai fforddiadwy, bydd hwn yn cael ei drosglwyddo i'r Strategaeth Tai i fynd drwy'r camau yn y Protocol Gwariant A106 Tai Fforddiadwy.

Blaenoriaethu cronfeydd A106 Tai Fforddiadwy

Wrth nodi cyllid A106 ar gyfer datblygiadau Tai Fforddiadwy arfaethedig, dylid rhoi blaenoriaeth yn gyntaf i ddefnyddio arian sydd wedi dod o ddatblygiadau mewn o leiaf un o'r lleoliadau canlynol:

- a) o fewn yr un adran etholiadol â'r datblygiad Tai Fforddiadwy arfaethedig, neu

- b) o fewn yr un ardal cyngor cymuned â'r datblygiad Tai Fforddiadwy arfaethedig

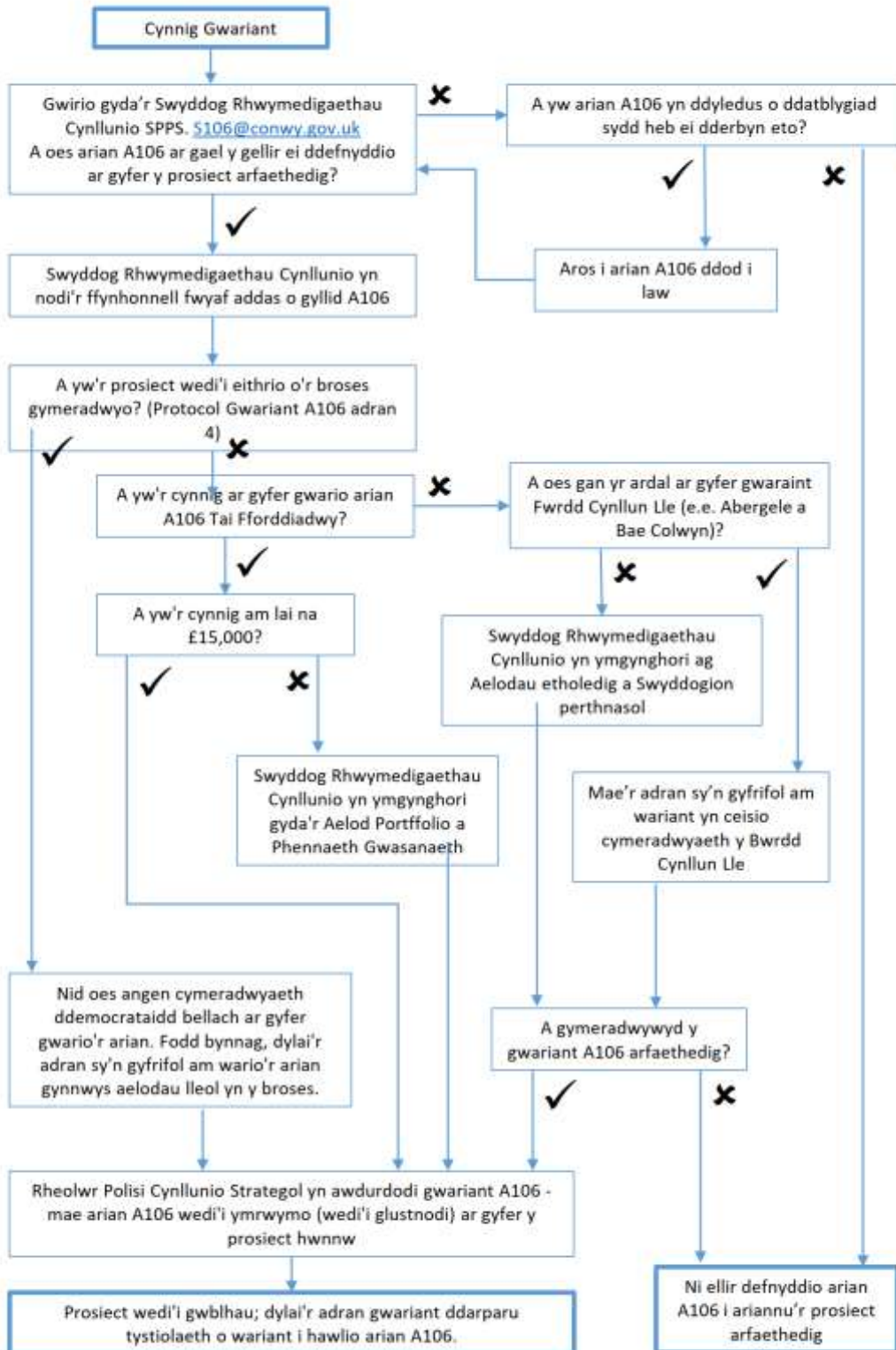
Unwaith y bydd y ffynonellau hyn o arian A106 wedi'u defnyddio, dylid rhoi blaenoriaeth i ddefnyddio arian A106 sydd wedi dod o ddatblygiadau mewn o leiaf un o'r lleoliadau canlynol:

- a) o fewn yr un ardal Fforwm Ardal Leol, neu
- b) o fewn rhanbarth etholiadol gyfagos â'r datblygiad Tai Fforddiadwy arfaethedig, neu
- c) o fewn ardal cyngor cymuned gyfagos â'r datblygiad Tai Fforddiadwy arfaethedig

Unwaith y bydd y ffynonellau hyn o arian A106 wedi'u defnyddio, gellir defnyddio arian A106 o fannau eraill, gan roi blaenoriaeth i gronfeydd A106 gyda'r terfyn amser gwariant byrraf.

Atodiad 1: Siart llif proses ar gyfer ceisiadau gwariant A106

Atodiad 1: Siart llif proses ar gyfer ceisiadau gwariant arian A106



Atodiad 2: Canllawiau ar geisiadau gwariant A106

Pan fydd angen cymeradwyaeth ddemocrataidd ar brosiect ar gyfer gwariant A106 (Cam 3 o'r protocol), bydd hyn naill ai'n cynnwys cymeradwyaeth gan Fwrdd y Cynllun Lle, neu ymgynghoriad e-bost ag Aelodau a Swyddogion perthnasol.

Mae'n bwysig bod gan yr holl Aelodau a Swyddogion sy'n ymwneud â chymeradwyo gwariant A106 y wybodaeth angenrheidiol ar gael i lywio eu penderfyniadau. Bydd y swyddog Rhwymedigaethau Cynllunio yn cymryd rhan ac yn rhoi cyngor ar y broses, fodd bynnag mae'r cynnig i wario arian A106 yn 'berchen' i gynigydd y prosiect neu'r adran berthnasol. Mater iddynt hwy yw ysgrifennu'r cynnig i gefnogi gwariant A106, ac ateb cwestiynau sy'n codi fel rhan o'r broses gymeradwyo (naill ai mewn Bwrdd Cynllun Lle neu drwy e-bost ymgynghori) yn ymwneud â manylion prosiect. Anogir y cynigydd hefyd i gynnwys Aelodau etholedig lleol yn gynnwys er mwyn sicrhau bod cefnogaeth leol cyn bwrw ymlaen â'r prosiect.

Bydd angen i gynigydd neu adran gyfrifol y prosiect gynhyrchu trosolwg byr o'r prosiect a'r gwariant arfaethedig a fydd yn cael ei ddisbarthu yn unol â'r Protocol. Mae profforma wedi'i ddarparu yn Atodiad 4 y gallai cynigydd dymuno ei defnyddio i helpu i drefnu'r wybodaeth sydd ei hangen ar gyfer cyflwyniad. Mae hyn yn ddewisol – mater i'r cynigydd yn llwyr yw os hoffai ddefnyddio'r profforma neu gasglu gwybodaeth at ei gilydd i gefnogi ei gais mewn ffordd wahanol. Bydd lefel a math y manylion sydd eu hangen yn dibynnu ar natur y prosiect a faint o arian y gofynnir amdano. Mae'r rhestr ganlynol yn rhoi enghreifftiau o wybodaeth a allai fod yn ddefnyddiol fel rhan o gynnydd:

- Cynllun lleoliad
- Lluniau o'r safle
- Manylebau ar gyfer y gwaith/gosodiad arfaethedig
- Disgrifiad ysgrifenedig o'r cynnig, gan gynnwys cefndir y prosiect a manteision y prosiect i'r gymuned
- Ystyried prosiectau amgen
- Cyflwyno'r prosiect – pwy sy'n gyfrifol am gyflawni'r prosiect? Os yn allanol, sut maen nhw wedi cael eu dewis?
- Manylion ymgysylltu ag Aelodau etholedig lleol/cefnogaeth ganddynt
- Dadansoddiad o gostau – sut mae'r rhain wedi'u cyfrifo? A oes risg o orwario, a oes lwfans wrth gefn?
- Ffynonellau cyllid eraill sy'n cyfrannu at y prosiect

Dylai'r cynigiwr fod wedi cysylltu eisoes â'r Swyddog Rhwymedigaethau Cynllunio ac Isadeiledd Cymunedol i gadarnhau bod arian A106 ar gael a bod y prosiect arfaethedig yn bodloni'r meini prawf yn y cytundebau cyfreithiol A106 (Cam 2). Bydd y Swyddog Rhwymedigaethau Cynllunio ac Isadeiledd Cymunedol yn nodi ffynhonnell y cyllid, gan gynnwys cod(au) cyfriflyfr a'r swm sydd ar gael. Dylid

darparu'r wybodaeth hon hefyd fel rhan o gynnig, fel bod Aelodau a Swyddogion yn ymwybodol o ffynonellau cyllid A106 ar gyfer y prosiect.

Ardaloedd gyda Chynllun Lle

Lle mae Bwrdd Cynllun Lle, y cynigydd/adran berthnasol sy'n gyfrifol am geisio cymeradwyaeth ar gyfer gwariant A106. Dylid anfon y cynnig i'r Bwrdd Cynllun Lle perthnasol i'w ystyried (Atodiad 3).

Ardaloedd heb Gynllun Lle

Mewn meysydd eraill, dylid anfon y cynnig at y Swyddog Rhwymedigaethau Cynllunio ac Isadeiledd Cymunedol a fydd yn trefnu ymgynghoriad e-bost gyda'r Aelodau etholedig a'r Swyddogion perthnasol.

Atodiad 3 - Byrddau Cynllun Lle

Diweddarwyd y wybodaeth ddiwethaf ym mis Mawrth 2023

Cynllun Lle Abergele

Gwefan: [Gwefan Cynllun Lle Abergele](#)

E-bost: placeplan@abergeletowncouncil.gov.wales

clerk@abergeletowncouncil.gov.wales

Rhanbarthau Etholiadol: Gele a Llanddulas, Pen-sarn Pentre Mawr

Cynllun Lle Colwyn

Gwefan: [Gwefan Cynllun Lle Colwyn](#)

E-bost: colwynplaceplan@gmail.com

Rhanbarthau Etholiadol: Llandrillo-yn-Rhos, Rhiw, Glyn, Eirias, Colwyn

Cynllun Lle Towyn a Bae Cinnel

Gwefan: [Gwefan Cynllun Lle Towyn a Bae Cinnel](#)

E-bost: clerk@tkbtc.co.uk

Rhanbarthau Etholiadol: Towyn, Bae Cinnel

Atodiad 4: Cynnig ar gyfer gwariant A106 - profforma

Efallai y bydd y cynigydd/adran sy'n gyfrifol am y prosiect am ddefnyddio hwn i gefnogi cynigion ar gyfer gwariant A106. Dylai hwn ddisgrifio pwrpas y prosiect yn glir, manylion perthnasol y prosiect a'r costau. Dylai'r wybodaeth fod yn gryno, ond dylai gynnwys yr holl fanylion allweddol sydd eu hangen er mwyn gallu penderfynu a ddylid cymeradwyo cyllid A106.

Gwnewch yn siŵr eich bod hefyd yn cynnwys unrhyw wybodaeth berthnasol nad yw wedi'i chynnwys yn y blychau isod, megis cynlluniau lleoliad, ffotograffau, manylebau, ac ati.

Dyddiad:
Enw a swydd y cynigydd:
Manylion cyswllt:
Teitl y Prosiect:
Lleoliad - rhanbarth(au) etholiadol:

Trosolwg o'r prosiect – crynodeb byr o'r prosiect

--

Disgrifiad manwl o'r prosiect - cefndir y safle a'r prosiect, gan gynnwys pwrpas y prosiect, manylion y cynnig, buddion y prosiect

--

Cyflawni'r prosiect – sut, pryd a chan bwy fydd y gwaith yn cael ei wneud, gan gynnwys cyfrifoldebau rheoli prosiect

--

Manylion ymgysylltu â'r gymuned/Aelodau Etholedig

--

Costau – costau prosiect, ffynonellau cyllid eraill, cyfanswm gofyniad A106

--

Ffynonellau gwariant arfaethedig A106 – i'w darparu gan y Swyddog Rhwymedigaethau Cynllunio

Ffynhonnell	Cod	Swm Sydd ar Gael	Swm y Gofynnwyd Amdano
Cyfanswm			